

OLJEFRI TRYCKLUFTSKOMPRESSOR

# BRUKSANVISNING



## OLJEFRI TRYCKLUFTSKOMPRESSOR

1. Den tysta, energisnåla, miljövänliga och säkra kompressorn passar för en rad olika ändamål, bland annat inom medicin, livsmedelsbranschen och för rengöring.

2. Användning av tryckströmbrytaren:

1) Vrid tryckströmbrytaren i ON-läge eller AUTO-läge. Då strömmen kopplas på startar kompressorn. Minska behållarens lufttryck till under 0,4 Mpa om den inte startar.

2) Vrid tryckströmbrytaren i OFF-läge för att stänga av maskinen.

3) Tryckströmbrytaren är utrustad med en säkerhetsventil. Då lyfttrycket överstiger 0,9 Mpa utlöses säkerhetsventilen och trycket frigörs automatiskt. Om säkerhetsventilen utlöses, kontrollera att tryckströmbrytaren fungerar korrekt och se till att trycket inte överskrider det nominella trycket.

4) Töm vattenavskiljaren en gång per dag (vissa modeller är inte utrustade med vattenavskiljare. I sådana fall kan du hoppa över detta steg.)

5) Startrycket kan justeras genom att vrida på avskiljarens knapp. Vrid medsols för att öka på trycket till behållarens tryck.

6) Justera vid behov tryckströmbrytarens tryck: ta loss tryckströmbrytarens hölje och vrid M6-bulten med exempelvis en skiftnyckel. Vrid motsols för att öka på trycket och vrid motsols för att minska på trycket.

**VARNING:** För garanterad säkerhet, stäng av strömmen före ytterligare åtgärder.

3. Användningskrav:

1) Förvara maskinen i en temperatur på -40...50 °C med en

luftfuktighet på under 95 %.

2) Håll arbetsområdet rent, torrt och ordentligt ventilerat.

Temperaturen ska vara -5...40 °C med en luftfuktighet på under 80 %.

3) Förvara eller använd inte maskinen i fuktiga, antändliga och dammiga utrymmen.

4) Placera maskinen på ett jämnt underlag.

5) Spänningen får inte understiga eller överstiga 10 % av den nominella spänningen.

6) För att undvika skador, rör inte vid de varma delarna så som cylinderlocket, avgasröret, envägsventilen osv. under användning.

7) Kontrollera att elledningarnas diameter minst är 1,5 mm<sup>2</sup> och att de har rätt längd.

8) Tryckluften får inte direkt riktas mot andra människor eller djur.

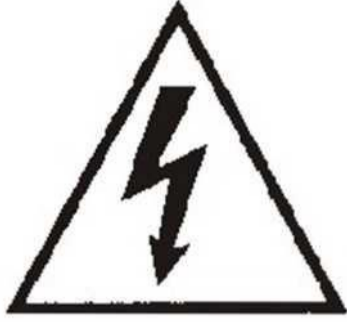
9) Kontrollera att strömbrytaren är i OFF-läge före nätströmmen kopplas.

10) Kontrollera att maskinen inte krockar med andra föremål. Utför nödvändiga åtgärder så att maskinen hålls på plats.

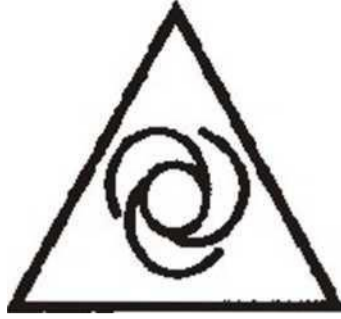
4. Underhåll:

Observera: Utför allt underhåll med nätströmmen bortkopplad för att undvika olyckor. Kontrollera att det inte är tryck i behållaren.

- 1) Håll kompressorn ren.
- 2) Töm behållaren på vätskor minst två gånger i veckan. Kontrollera först att behållarens tryck är under 0,1 Mpa.
- 3) Kontrollera säkerhetsventilens funktion på följande sätt: vänta tills behållarens tryck stiger till 0,5-0,7 Mpa och dra försiktigt ut säkerhetsventilen. Trycket ska nu frigöras. Tryck fast ventilen för att stänga den.
- 4) Rengör ventilen och byt ut ljuddämparelementet mellan var 500:e användningstimme. Byt ut kolvringen mellan var 1 500:e användningstimme.
- 5) Utför trycktest för behållaren vartannat år och kontrollera dess yta årligen. Byt ut behållaren om den är rostig, bucklig eller om den inte klarar av trycktestet.
- 6) Frigör behållarens tryck före transport.



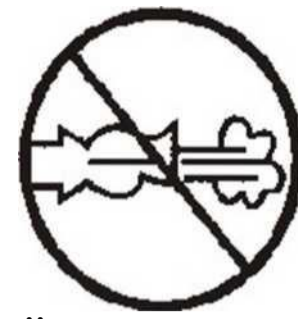
Fara för elstöt



Maskinen startar  
automatiskt utan  
förvarning



Läs  
bruksanvisningen



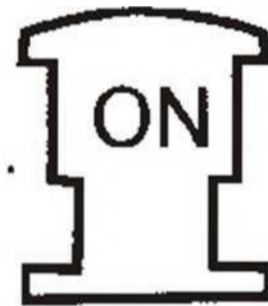
Öppna  
ventilen före  
du kopplar i  
trycklufts-  
slangen



Varma ytor



Stänga av  
strömmen



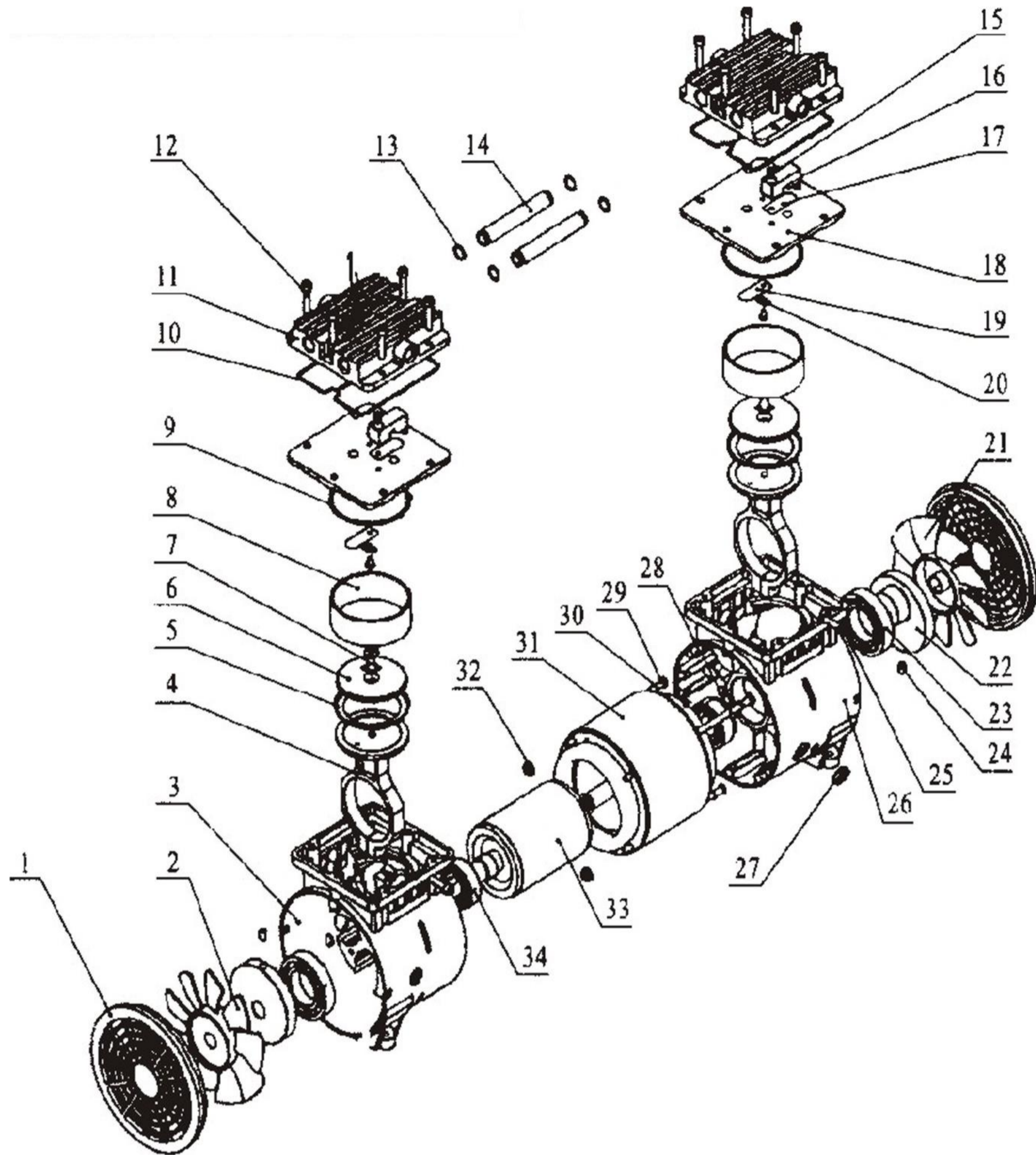
Sätta på strömmen

## 5. Felsökningschema:

## FELSÖKNINGSSCHEMA

PROBLEM	MÖJLIG ORSAK	ÅTGÄRD
Kompressorn fungerar inte	<ol style="list-style-type: none"> <li>1. Ingen el.</li> <li>2. Säkringen har brunnit.</li> <li>3. Automatsäkringen har utlösts.</li> <li>4. Säkerhetsbrytaren har utlösts.</li> <li>5. Tryckströmbrytaren är skadad.</li> </ol>	<ol style="list-style-type: none"> <li>1. Är stickkontakten kopplad i eluttaget? Kontrollera säkringen.</li> <li>2. Byt ut en brunnen säkring.</li> <li>3. Nolla säkringen och ta reda på varför den utlösts.</li> <li>4. Motorn startar då den har svalnat (cirka 15 minuter).</li> <li>5. Ta kontakt med en auktoriserad reparatör.</li> </ol>
Motorn surrar, men roterar inte eller roterar långsamt.	<ol style="list-style-type: none"> <li>1. För låg spänning.</li> <li>2. Kortslutning eller skadad lindning i motorn.</li> <li>3. Skadad ventil eller tryckströmbrytare.</li> <li>4. Tryckluft i cylindern.</li> </ol>	<ol style="list-style-type: none"> <li>1. Kontrollera multimetern.</li> <li>2. Ta kontakt med en auktoriserad reparatör.</li> <li>3. Ta kontakt med en auktoriserad reparatör.</li> <li>4. Vrid strömbrytaren i OFF-läge för 15 sekunder och vrid den sedan tillbaka till AUTO-läge.</li> </ol>
<p>Säkringen brinner / automatsäkringen utlöses kontinuerligt.</p> <p style="text-align: center;"><b>VARNING</b> KOPPLA ALDRIG KOMPRESSORN TILL EN FÖRLÄNGNINGSSLADD.</p>	<ol style="list-style-type: none"> <li>1. Fel storlek på säkringen, kretsen är överbelastad.</li> <li>2. Skadad ventil eller tryckströmbrytare.</li> </ol>	<ol style="list-style-type: none"> <li>1. Kontrollera typ av säkring. Använd trög säkring. Koppla bort andra elmaskiner från kretsen eller koppla kompressorn till en skild krets.</li> <li>2. Ta kontakt med en auktoriserad reparatör.</li> </ol>
Säkerhetsbrytaren utlöses kontinuerligt.	<ol style="list-style-type: none"> <li>1. För låg spänning.</li> <li>2. Luftfiltret är stockat.</li> <li>3. För hög temperatur i utrymmet.</li> </ol>	<ol style="list-style-type: none"> <li>1. Kontrollera multimetern.</li> <li>2. Rengör filtret (se. Underhåll).</li> <li>3. Flytta kompressorn till ett välventilerat utrymme.</li> </ol>
Behållarens tryck sjunker då kompressorn stannar.	<ol style="list-style-type: none"> <li>1. Lösa kopplingar (fastsättningar, slangar osv.)</li> <li>2. Öppna dräneringskranen.</li> <li>3. Kontrollera för ventilläckor.</li> </ol>	<ol style="list-style-type: none"> <li>1. Kontrollera för luftläckage. Täta läckande ventiler med tätningstejp.</li> <li>2. Stäng dräneringskranen.</li> <li>3. Ta loss avstängningsventilen. Rengör eller byt ut den.</li> </ol> <p style="text-align: center;"><b>FARA</b> TA INTE LOSS AVSTÄNGNINGSVENTILEN DÅ DET ÄR TRYCK I BEHÅLLAREN. TÖM BEHÅLLAREN FÖRST.</p>
För mycket fukt i tryckluften.	<ol style="list-style-type: none"> <li>1. Vatten i behållaren.</li> <li>2. För hög luftfuktighet.</li> <li>3. Luftfiltret är stockat.</li> </ol>	<ol style="list-style-type: none"> <li>1. Töm ut vattnet.</li> <li>2. Flytta kompressorn till ett torrare utrymme eller använd filter för tryckluftsslangen.</li> <li>3. Rengör eller byt ut filtret.</li> </ol>
Kompressorn går hela tiden.	<ol style="list-style-type: none"> <li>1. Skadad tryckströmbrytare.</li> <li>2. Överdriven användning av tryckluft.</li> </ol>	<ol style="list-style-type: none"> <li>1. Byt ut brytaren.</li> <li>2. Kompressorn är för liten.</li> </ol>
Kompressorn vibrerar.	<ol style="list-style-type: none"> <li>1. Lösa fastsättningsbultar.</li> <li>2. Behållarens gummibena är skadade/har lossnat.</li> </ol>	<ol style="list-style-type: none"> <li>1. Spänn.</li> <li>2. Byt ut.</li> </ol>
Luftmängden är mindre än normalt.	<ol style="list-style-type: none"> <li>1. Öppna dräneringskranen.</li> <li>2. Luftfiltret är smutsigt.</li> <li>3. Läckande fastsättning.</li> </ol>	<ol style="list-style-type: none"> <li>1. Stäng dräneringskranen.</li> <li>2. Rengör eller byt ut filtret.</li> <li>3. Spänn fastsättningarna.</li> </ol>

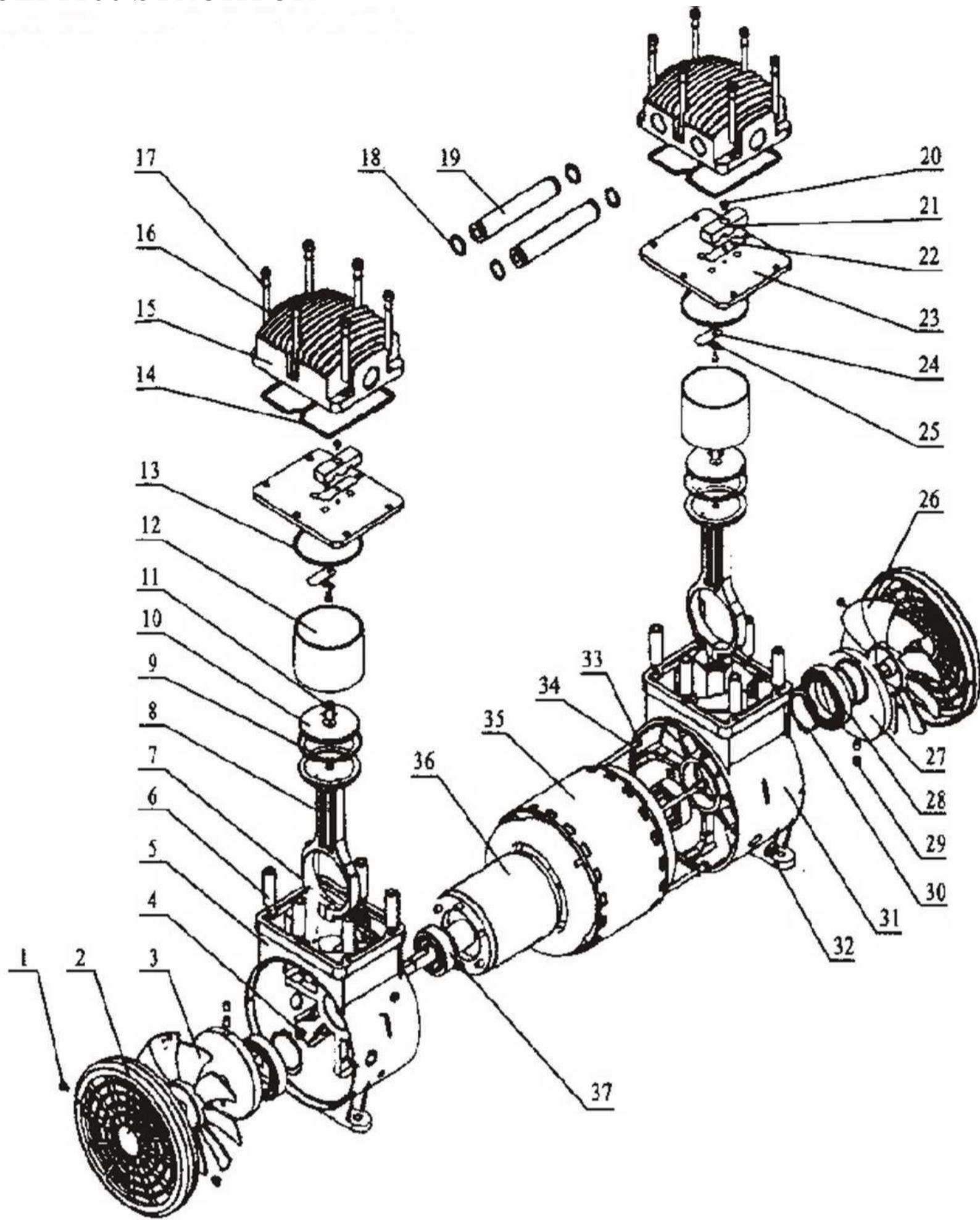
LUFTPUMP OLF550/OLF750 STRUKTUR



LUFTPUMP OLF550/OLF750 DELLISTA

NR	BESKRIVNING	ANTAL	NR	BESKRIVNING	ANTAL
1	SIDOLOCK	2	18	VENTILSKIVA	2
2	VÄNSTER FLÄKT	1	19	INTAGVENTIL	2
3	VÄNSTER VEVHUS	1	20	KUDDE	2
4	VEVSTAKE	2	21	HÖGER FLÄKT	1
5	KOLVRING	2	22	VEV	2
6	MONTERINGSPLATTA	2	23	LAGER 6006-2Z	2
7	SKRUV M6X16	2	24	SKRUV M6X8	4
8	CYLINDER	2	25	SKRUV M5X20	2
9	CYLINDERNS TÄTNINGSRING	2	26	HÖGER VEVHUS	1
10	CYLINDERLOCKETS TÄTNINGSRING	2	27	LEDARENS FÄSTE	1
11	CYLINDERLOCK	2	28	BULT M5X152	2
12	SKRUV M5X25	12	29	RUUVI M5XT20	2
13	O-RING	4	30	FJÄDERSKIVA	4
14	ANSLUTNINGSRÖR	2	31	STATOR	1
15	SKRUV M4X6	4	32	BULT	2
16	FÄSTE	2	33	ROTOR	1
17	UTLOPPSVENTIL	2	34	LAGER 6203-2Z	2

# LUFTPUMP OLF1100 STRUKTUR



## LUFTPUMP OLF1100 DELLISTA

NR	BESKRIVNING	ANTAL	NR	BESKRIVNING	ANTAL
1	SKRUV ST4.2	4	20	SKRUV M4X6	4
2	SIDOLock	2	21	FÄSTE	2
3	VÄNSTER FLÄKT	1	22	UTLOPPSVENTIL	2
4	SKRUV M5	4	23	VENTILSKIVA	2
5	VÄNSTER VEVHUS	1	24	INTAGVENTIL	2
6	JUSTERBAR HÅLLARE	12	25	KUDDE	2
7	SKRUV M5X20	2	26	FLÄKT	1
8	VEVSTAKE	2	27	VEV	2
9	KOLVRING	2	28	LAGER 6908-2Z	2
10	MONTERINGSPLATTA	2	29	SKRUV M6X8	4
11	SKRUV M6X16	2	30	LAGERRING	2
12	CYLINDER	2	31	HÖGER VEVHUS	1
13	CYLINDERNS TÄTNINGSRING	2	32	LEDARENS FÄSTE	1
14	CYLINDERLOCKETS TÄTNINGSRING	2	33	SKRUV M5X182	4
15	CYLINDERLOCK	2	34	FJÄDERSKIVA	4
16	SKRUV M6X65	12	35	STATOR	1
17	FJÄDERSKIVA	12	36	ROTOR	1
18	O-RING	4	37	LAGER 6204-2Z	2
19	ANSLUTNINGSRÖR	2			