

ÖLJYTÖN PAINEILMAKOMPRESSORI

KÄYTTÖOHJE



ÖLJYTÖN PAINEILMAKOMPRESSORI

1. Hiljainen, energiatehokas, ympäristöystävällinen ja turvallinen paineilmakompressori soveltuu laajasti eri käyttötarkoituksiin, kuten lääketieteen, puhtaanapidon ja elintarvikealalle.

2. Painekeytkimen käyttö:

1) Väännä painekeytkin asentoon ON tai AUTO. Kun kytket virran, kompressori käynnistyy. Jos se ei käynnisty, pienennä säiliön ilmanpaine alle 0,4 Mpa:n.

2) Väännä painekeytkin asentoon OFF sammuttaaksesi laitteen.

3) Painekeytkimessä on varoventtiili. Säiliön ilmanpaineen ylittäessä 0,9 Mpa, varoventtiili laukeaa ja paine vapautuu automaattisesti. Jos varoventtiili laukeaa, tarkasta painekeytkimen toiminta ja varmista, että työpaine ei ylitä nimellispainetta.

4) Tyhjennä vedenerotin kerran päivässä (tietyissä malleissa ei ole vedenerotinta. Tällöin voit ohittaa tämän vaiheen.)

5) Lähtöpainetta voidaan säätää vääntämällä erottimessa olevaa nuppia. Myötäpäivään väännettäessä paine kasvaa aina säiliön paineeseen asti.

6) Säädä tarvittaessa painekeytkimen työpainetta: irrota painekeytkimen kotelo ja väännä M6-säätöpulttia esim. jakoavaimella. Väännä vastapäivään lisätäksesi painetta ja vastapäivään vähentääksesi sitä.

VAROITUS: Turvallisuuden varmistamiseksi katkaise virta ennen seuraaviin toimiin ryhtymistä.

3. Käyttövaatimukset:

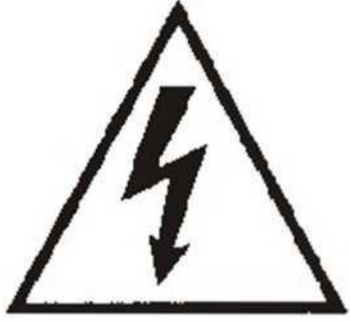
1) Säilytä laitetta -40...50 °C lämpötilassa ja alle 95 % suhteellisessa kosteudessa.

- 2) Pidä työskentely-ympäristö puhtaana, kuivana ja hyvin tuuletettuna. Lämpötilan on oltava -5...40 °C ja suhteellinen kosteus alle 80 %.
- 3) Pidä laite poissa kosteista, syttyvistä ja pölyisistä tiloista.
- 4) Aseta laite tasaiselle ja suoralle alustalle.
- 5) Jännite ei saa alittaa tai ylittää 10 % nimellisjännitteestä.
- 6) Loukkaantumisen välttämiseksi älä koske käytön aikana kuumeneviin osiin, kuten sylinterikanteen, pakoputkeen, yksisuuntaventiliin jne.
- 7) Varmista, että sähköjohtimien halkaisija on vähintään 1,5 mm² ja että ne ovat oikean pituisia.
- 8) Paineilmaa ei saa kohdistaa suoraan muita henkilöitä tai eläimiä kohti.
- 9) Varmista, että virtakatkaisin on asennossa OFF ennen verkkovirtaan kytkemistä.
- 10) Varmista, ettei laite pääse liikkumaan muita esineitä vasten. Suorita tarvittavat toimet, jotta se pysyy paikoillaan.

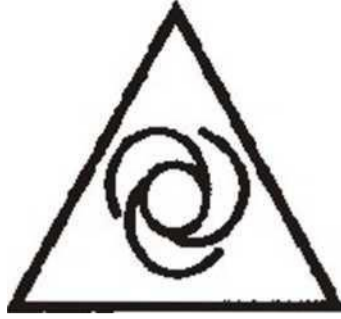
4. Ylläpito:

Huomio: Vahingon välttämiseksi suorita kaikki ylläpitotoimet verkkovirta katkaistuna. Varmista, ettei säiliössä ole painetta.

- 1) Pidä kompressori puhtaana.
- 2) Valuta nesteet säiliöstä vähintään kaksi kertaa viikossa. Varmista ensin, että säiliön paine on alle 0,1 Mpa.
- 3) Tarkasta varoventtiilin toiminta seuraavasti: odota, että säiliön paine nousee arvoon 0,5–0,7 Mpa ja vedä varoventtiiliä varoen. Paineen tulisi nyt vapautua. Paina venttiiliä sulkeaksesi sen.
- 4) 500 käyttötunnin välein puhdista venttiili ja vaihda äänenvaimenninelementti. Vaihda männänrenkas 1 500 käyttötunnin välein.
- 5) Suorita säiliön painetesti kahden vuoden välein ja tarkasta sen pinta vuosittain. Jos säiliössä on ruostetta, siinä on lommo tai se ei läpäise painetestiä, vaihda säiliö.
- 6) Vapauta säiliön paine ennen siirtämistä.



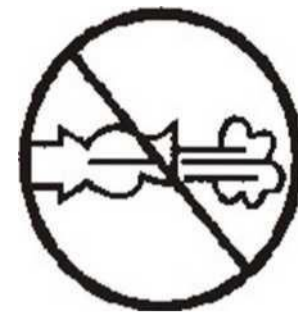
Sähköiskuvaara



Laite käynnistyy
automaattisesti
ilman varoitusta



Lue
käyttöohje



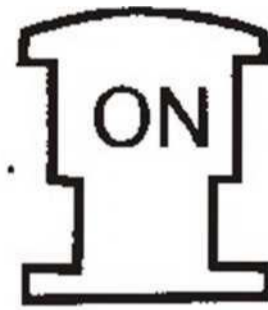
Avaa
venttiili
ennen
ilmaletkun
liittämistä



Kuumia pintoja



Virran
katkaiseminen



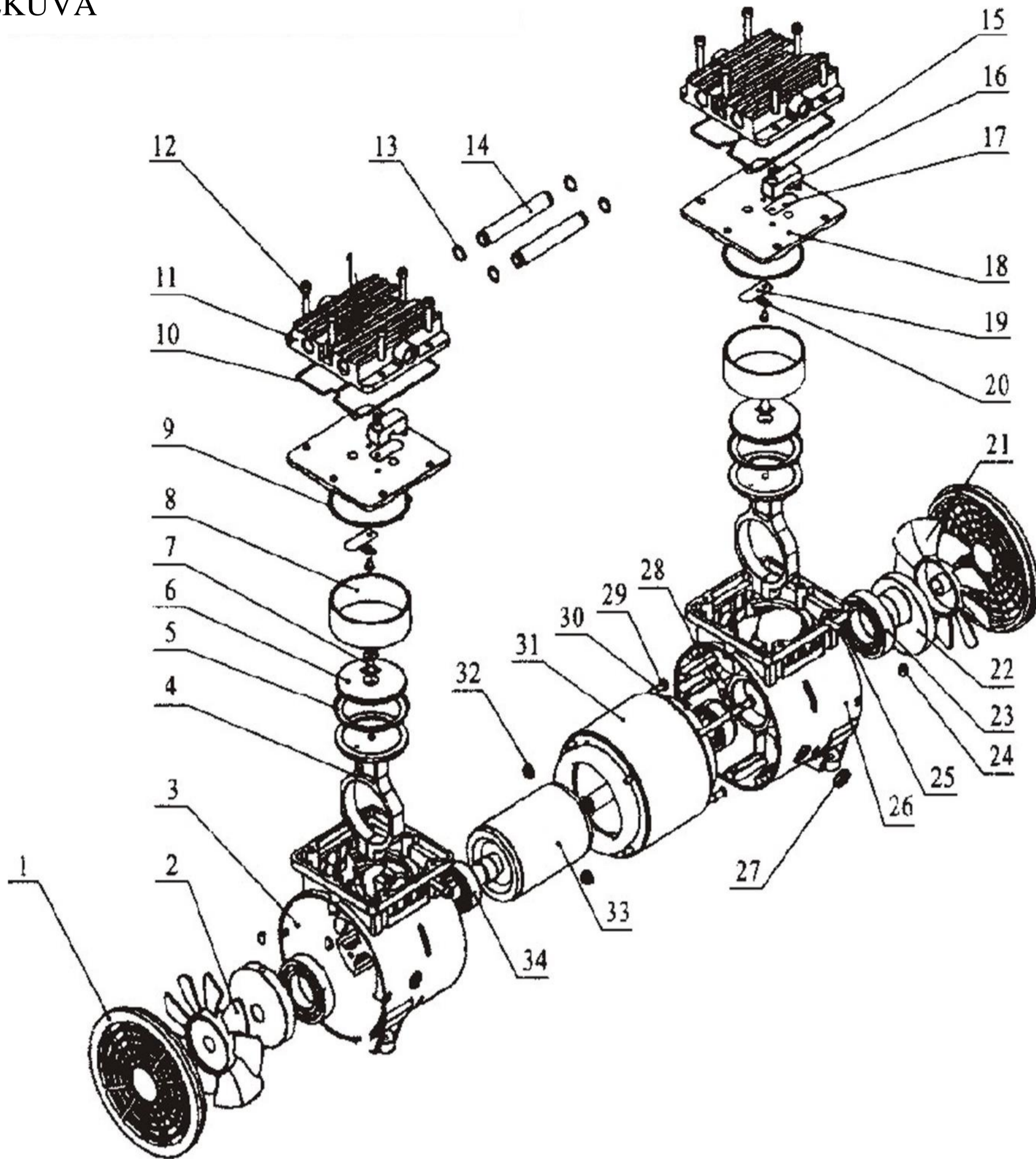
Virran kytkeä

5. Vianetsintäkaavio:

VIANETSINTÄKAAVIO

ONGELMA	MAHDOLLINEN SYY	TOIMENPIDE
Kompressori ei toimi	<ol style="list-style-type: none"> 1. Ei sähköä. 2. Sulake on palanut. 3. Automaattisulake on lauennut. 4. Suojakatkaisin on lauennut. 5. Painekeytkin on viallinen. 	<ol style="list-style-type: none"> 1. Onko pistotulppa seinässä? Tarkasta sulake. 2. Vaihda palanut sulake. 3. Nollaa sulake ja selvitä, miksi se on lauennut. 4. Moottori käynnistyy, kun se on jäähtynyt (noin 15 minuuttia). 5. Ota yhteyttä valtuutettuun huoltoon.
Moottori surisee, mutta ei pyöri tai pyörii hitaasti.	<ol style="list-style-type: none"> 1. Alhainen jännite. 2. Moottorin käämitys oikosulussa tai viallinen. 3. Viallinen venttiili tai painekeytkin. 4. Paineilmaa sylinterissä. 	<ol style="list-style-type: none"> 1. Tarkasta yleismittarilla. 2. Ota yhteyttä valtuutettuun huoltoon. 3. Ota yhteyttä valtuutettuun huoltoon. 4. Väännä virtakatkaisin asentoon OFF 15 sekunniksi ja väännä se takaisin asentoon AUTO.
Sulake palaa / automaattisulake laukeaa jatkuvasti. VAROITUS ÄLÄ KOSKAAN KYTKE TUOTETTA JATKOJOHTOON.	<ol style="list-style-type: none"> 1. Väärän kokoinen sulake, piiri ylikuormittunut. 2. Viallinen venttiili tai painekeytkin. 	<ol style="list-style-type: none"> 1. Tarkasta sulakkeen tyyppi. Käytä hidasta sulaketta. Irrota muut sähkölaitteet piiristä tai kytke kompressori omaan piiriinsä. 2. Ota yhteyttä valtuutettuun huoltoon.
Suojakatkaisin laukeaa jatkuvasti.	<ol style="list-style-type: none"> 1. Alhainen jännite. 2. Ilmansuodatin on tukkeutunut. 3. Tilan lämpötila liian korkea. 	<ol style="list-style-type: none"> 1. Tarkasta yleismittarilla. 2. Puhdista suodatin (ks. Ylläpito). 3. Siirrä kompressori hyvin tuuletettuun tilaan.
Säiliön paine laskee, kun kompressori pysähtyy.	<ol style="list-style-type: none"> 1. Löysät liitokset (kiinnikket, letkut jne.) 2. Avaa valutushana. 3. Tarkasta venttiilivuodon varalta. 	<ol style="list-style-type: none"> 1. Tarkasta ilmavuotojen varalta. Tiivistä vuotavat liitokset tiivistysteipillä. 2. Sulje valutushana. 3. Pura sulkuventtiili. Puhdista tai vaihda se. <p style="text-align: center;">VAARA ÄLÄ PURA SULKUVENTTIILIÄ, KUN SÄILIÖSSÄ ON PAINETTA. TYHJENNÄ SÄILIÖ ENSIN.</p>
Liikaa kosteutta paineilmassa.	<ol style="list-style-type: none"> 1. Vettä säiliössä. 2. Ilman kosteus liian korkea. 3. Imuilmasuodatin tukossa. 	<ol style="list-style-type: none"> 1. Valuta vesi pois. 2. Siirrä kompressori kuivempaan tilaan tai käytä ilmaletkuun asennettavaa suodatinta. 3. Puhdista tai vaihda suodatin.
Kompressori käy koko ajan.	<ol style="list-style-type: none"> 1. Viallinen painekeytkin. 2. Liiallinen paineilman käyttö. 	<ol style="list-style-type: none"> 1. Vaihda kytkin. 2. Kompressori on liian pieni ilmatyökälulle.
Kompressori tärisee.	<ol style="list-style-type: none"> 1. Löysät kiinnityspultit. 2. Säiliön kumijalat kuluneet/irronneet. 	<ol style="list-style-type: none"> 1. Kiristä. 2. Vaihda.
Ilmamäärä normaalia alhaisempi.	<ol style="list-style-type: none"> 1. Avaa valutushana. 2. Ilmansuodatin likainen. 3. Vuotava liitos. 	<ol style="list-style-type: none"> 1. Sulje valutushana. 2. Puhdista tai vaihda suodatin. 3. Kiristä liitokset.

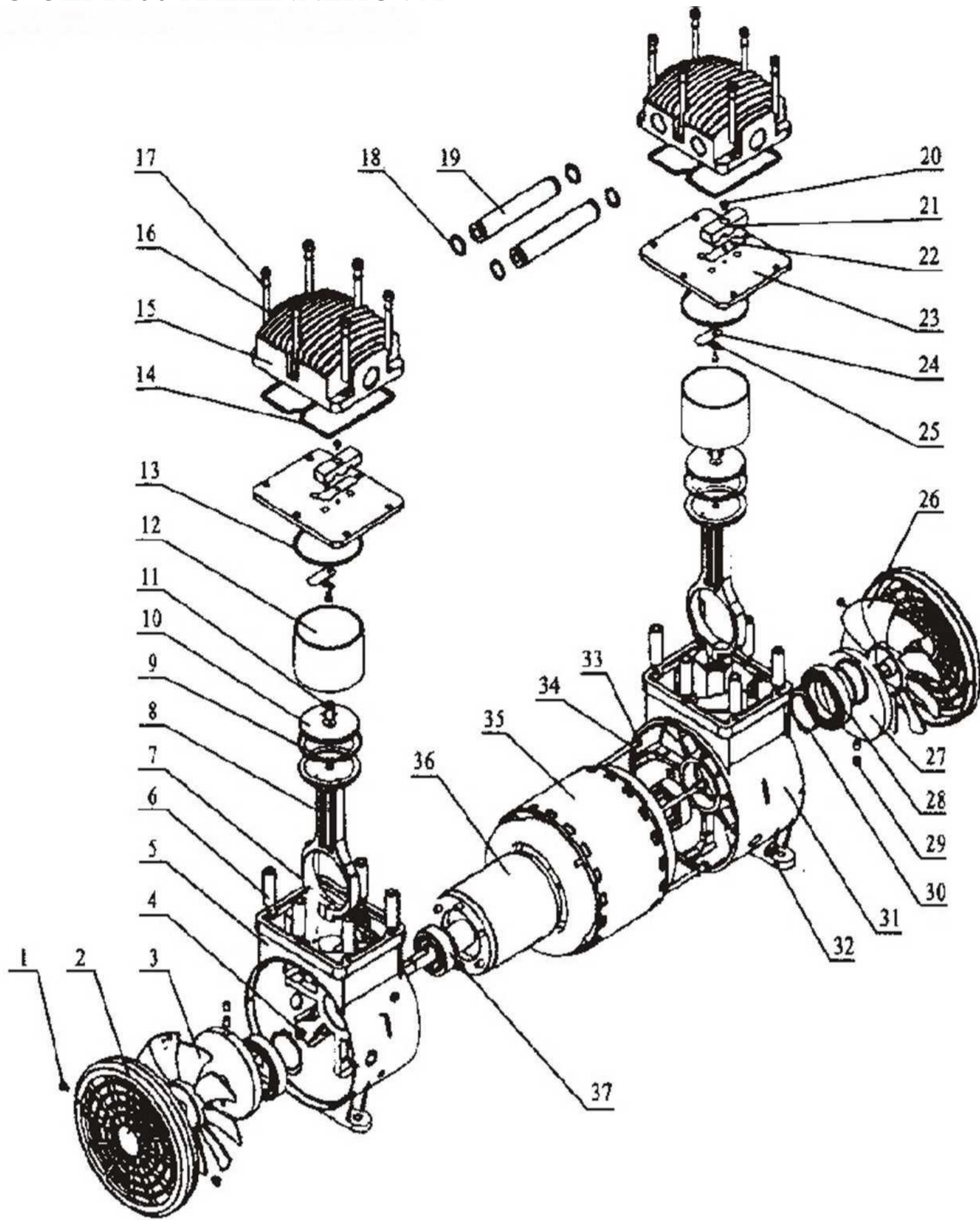
ILMAPUMPPU OLF550/OLF750
RAKENNEKUVA



ILMAPUMPPU OLF550/OLF750 OSALUETTELO

NR	KUVAUS	MÄÄRÄ	NR	KUVAUS	MÄÄRÄ
1	SIVUKANSI	2	18	VENTTIILILEVY	2
2	VASEN PUHALLIN	1	19	IMUVENTTIILI	2
3	VASEN KAMPIKAMMIO	1	20	TYYNY	2
4	KIERTOKANKI	2	21	OIKEA PUHALLIN	1
5	MÄNNÄNRENGAS	2	22	KAMPI	2
6	KIINNITYSLEVY	2	23	LAAKERI 6006-2Z	2
7	RUUVI M6X16	2	24	RUUVI M6X8	4
8	SYLINTERI	2	25	RUUVI M5X20	2
9	SYLINTERIN TIIVISTERENGAS	2	26	OIKEA KAMPIKAMMIO	1
10	SYLINTERIKANNEN TIIVISTERENGAS	2	27	JOHTIMEN KIINNITYS	1
11	SYLINTERIKANSI	2	28	PULTTI M5X152	2
12	RUUVI M5X25	12	29	RUUVI M5XT20	2
13	O-RENGAS	4	30	JOUSILEVY	4
14	LIITOSPUTKI	2	31	STAATTORI	1
15	RUUVI M4X6	4	32	PULTTI	2
16	KIINNIKE	2	33	ROOTTORI	1
17	POISTOVENTTIILI	2	34	LAAKERI 6203-2Z	2

ILMAPUMPPU OLF1100 RAKENNEKUVA



ILMAPUMPPU OLF1100 OSALUETTELO

N R	KUVAUS	MÄÄ RÄ	NR O	KUVAUS	MÄÄ RÄ
1	RUUVI ST4.2	4	20	RUUVI M4X6	4
2	SIVUKANSI	2	21	KIINNIKE	2
3	VASEN PUHALLIN	1	22	POISTOVENTTIILI	2
4	RUUVI M5	4	23	VENTTIILILEVY	2
5	VASEN KAMPIKAMMIO	1	24	IMUVENTTIILI	2
6	SÄÄDETTÄVÄ PIDIKE	12	25	TYYNY	2
7	RUUVI M5X20	2	26	PUHALLIN	1
8	KIERTOKANKI	2	27	KAMPI	2
9	MÄNNÄNRENGAS	2	28	LAAKERI 6908-2Z	2
10	KIINNITYSLEVY	2	29	RUUVI M6X8	4
11	RUUVI M6X16	2	30	LAAKERIN JUOKSURENGAS	2
12	SYLINTERI	2	31	OIKEA KAMPIKAMMIO	1
13	SYLINTERIN TIIVISTERENGAS	2	32	JOHTIMEN KIINNITYS	1
14	SYLINTERIKANNEN TIIVISTERENGAS	2	33	RUUVI M5X182	4
15	SYLINTERIKANSI	2	34	JOUSILEVY	4
16	RUUVI M6X65	12	35	STAATTORI	1
17	JOUSILEVY	12	36	ROOTTORI	1
18	O-RENGAS	4	37	LAAKERI 6204-2Z	2
19	LIITOSPUTKI	2			