

 **denver****WCL-8040MK2**

denver.eu

June-2023

**FR**

Cet appareil et
ses accessoires
sont recyclables

À DÉPOSER
EN MAGASIN



À DÉPOSER
EN DÉCHÈTERIE

OU



Points de collecte sur www.quefairedemesdechets.fr
Privilégiez la réparation ou le don de votre appareil !

Säkerhetsanvisningar

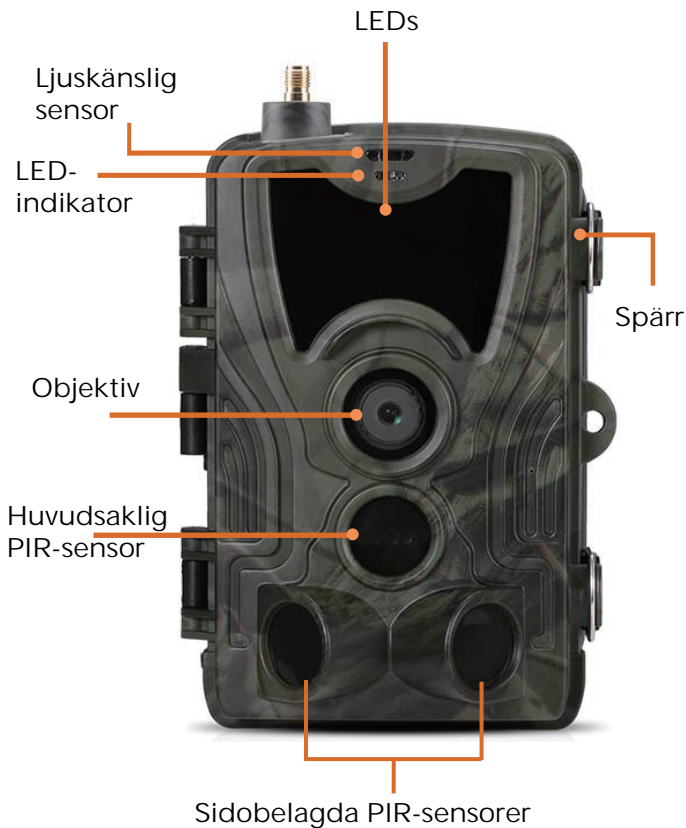
Läs igenom säkerhetsanvisningarna noggrant innan du använder produkten för första gången och behåll anvisningarna för framtida referens.

1. Produkten är inte en leksak. Håll den utom räckhåll för barn.
2. Håll produkten utom räckhåll för barn. Se även till att husdjur inte kan tugga på eller svälja produkten.
3. Använd aldrig gamla och nya batterier eller olika typer av batterier tillsammans i huvudenheten. Ta ur batterierna när du inte tänker använda systemet under en längre tid. Kontrollera batteriernas polaritet (+/-) när du sätter i dem i produkten. Felaktig montering kan orsaka en explosion. Batterier medföljer inte.

4. Produktens drift- och förvaringstemperatur är från -20 grader Celsius till 40 grader Celsius. Temperaturer över och under dessa temperaturer kan påverka funktionen.
5. Öppna aldrig produkten. Om du vidrör elektroniken på insidan av produkten kan du få en elektrisk stöt. Reparationer och service får endast utföras av kvalificerad personal.
6. Utsätt inte för värme eller direkt solljus!
7. Använd inte tillbehör som ej är original tillsammans med produkten eftersom produktens funktionalitet kan äventyras.

Specifikationer

Fotoupplösning	30MP/24MP/20MP/16MP
Videoupplösning	2K/30 bps (H.265), 1080P/720P/VGA
LED	38pcs 940nm LED
Tid för utlösning	0.3s
Vattentät	IP 65
Detektionsvinkel	Upp till 120°
Fotoöverföring	Ja
Videoöverföring	Ja
Datum- och tidsstämpel	Ja
Typ av nätaggregat	Batteri/extern
Batterityp	AA-batteri
Driftspänning	9-12 VDC
Minne	MicroSD-kort upp till 256 GB
Standby-tid	Upp till 3 månader
Bildformat	JPEG
Videoformat	MOV
Skärmstorlek	2.31 tum
Mått	138 x 90 x 86 mm
Vikt	0,38 kg
Tillbehör	Antenna, Tweezers, Belt, USB Type C Cable



SWE 148



SWE 149

Öppna batteriluckan och sätt i 8 st AA-batterier. Observera etiketten med de positiva och negativa polerna. Stäng sedan batteriluckan för att hålla ute vatten och damm.

Alternativt kan du använda en extern strömkälla - en 9-12 V adapter.



Apphämtning

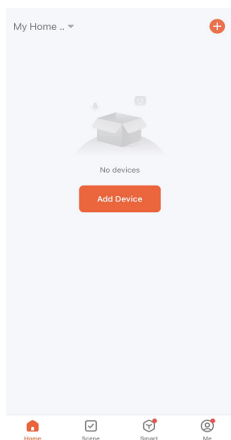
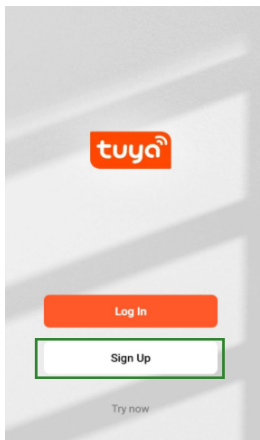
1. Skanna QR-koden för att ladda ned appen.



2. Söker efter TUYA Smart i App Store för iOS och Google Play för Android.

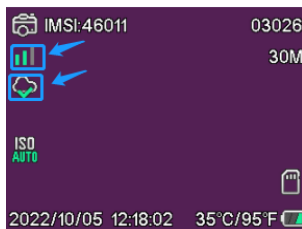
Registrera dig och logga in

Öppna appen och skapa ett konto genom att klicka på "Registrera dig". Öppna registreringsskärmen och fyll i informationen som krävs såsom telefonnummer eller e-postadress. Slutför registreringen och logga in på appen.

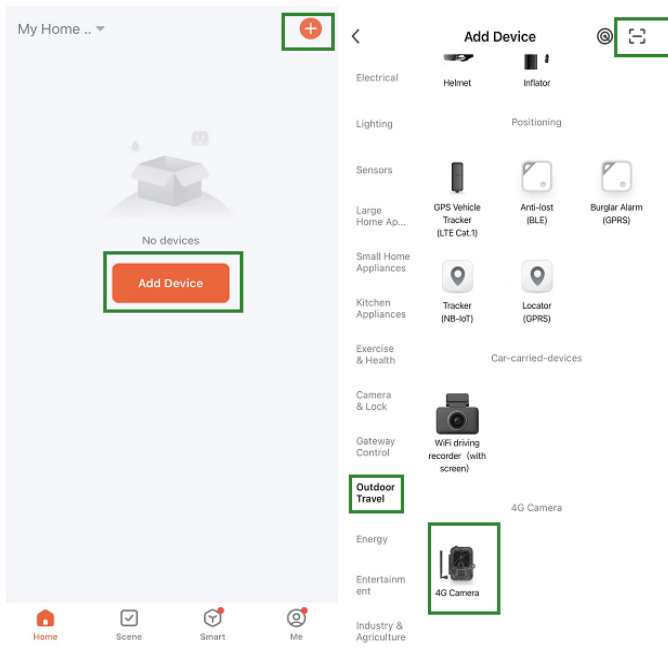


Lägg till enhet

Se till att du slår på produkten och aktiverar "test"-läget innan du lägger till enheten. Sätt därefter i ett SIM-kort och SD-kort innan aktiverar anslutningsstadiet i appen. Kameran är redo att läggas till när ikonerna "moln" och "signal" visas på skärmen, enligt bilden nedan.



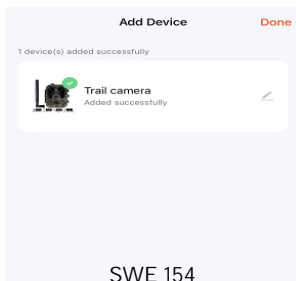
Tryck på Lägg till enhet eller knappen + i det övre högra hörnet i Tuya-appen. Gå sedan till Friluftsvandring och hitta 4G-kameran eller tryck på ikonen Skanna i det övre högra hörnet.



Tryck på knappen menu på din kamera och ange "Nätverket". Välj "Enhets-ID" för att se en QR-kod. Skanna QR-koden med Tuya Smart-appen och produkten ansluter.

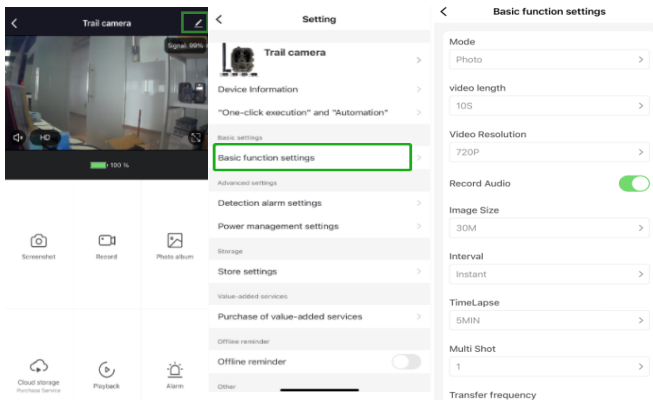


När produkten är ansluten visas "Har lagts till", enligt bilden nedan. Ställ sedan in kameran från "test"-läget till "på"-läget. Kameran är nu redo att användas.



Inställning

Klicka på enheten i Tuya-appen och öppna gränssnittet för kamerakontroll/ förhandsgranskning för att se inställningarna. Här finns fem huvudinställningar i inställningsmenyn såsom beskrivs nedan.



Grundläggande funktionsinställningar

Ställ in kamerans grundläggande funktioner enligt dina önskemål. Följande inställningar finns tillgängliga: "Läge", "Videolängd", "Videoupplösning", "Ljudinspelning", "Bildstorlek", "intervall", "time-lapse", "flera bilder" och "överföringsfrekvens".

Inställningar detekteringslarm

Du kan använda följande inställningar för larmfunktionerna: "Rörelsedetekteringslarm" PÅ/AV och "larmkänslighetsnivå" där du kan justera känsligheten på kameran.

Strömhantering

Information om batterinivån.

Förvaring

Information om intern lagringskapacitet på SD-kort.

Köp av mervärdestjänster

Möjlighet att köpa molnlagring.

Video och bilder

Uppspelningsfunktion

Visa dig en videoinspelning när rörelse detekteras, beroende på lägesinställningarna.

Bilder

När kameran är aktiverad och inställningen "Läge" är satt till för att ta bilder ska du öppna Tuyas smarta app-hemsida och trycka på ikonen "Jag" och sedan "Meddelandecenter". Då visas bilder.

Aviseringar

När kameran är aktiverad får du aviseringar om att den har aktiverats och antingen videor eller bilder är tillgängliga.

SIM- och SD-kort

För att få full användning av kameran behövs både ett SIM-kort och SD-kort.

SIM-kort

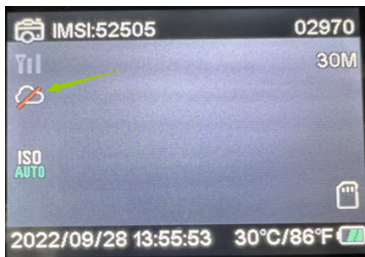
För att använda produkten behöver du ett 4G SIM-kort i standardstorlek (det stora). Se till att det inte finns någon PIN-kod på SIM-kortet.

SD-kort

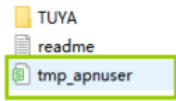
Kameran har stöd för microSD-kort upp till 256 GB. Den måste vara formaterat i FAT32.

Alla APN-leverantörer bör vara förinstallerade från början. Om APN-leverantören inte läggs till ska du kontakta Support@denver.eu eller försöka att konfigurera själv genom att använda nedanstående vägledning.

Om kameran inte känner av APN-informationen på SIM-kortet visar skärmen på kameran ett moln med en röd markering över. Såsom visas nedan. Följ beskrivningen nedan för att lägga till en APN-användare.



Om kameran inte känner av APN-informationen på SIM-kortet ska du ta ut SD-kortet från kameran. Sätt in SD-kortet i en dator. Där kan du se en fil som heter tmp_apnuser. Öppna den och fyll i SIM-kortets information - IMSI- och APN-information i formuläret. (Du kan se SIM-kortets information i det övre hörnet på kamerans skärm). Om kontonumret och -lösenordet är tomma kan du lämna dem tomma. Se dock till att fylla i IMSI och APN. Spara sedan filen och sätt in SD-kortet i kameran och tryck på Starta om. Ta bort "tmp_", men ändra inte filformatet



imsi	apn	username	password	timezone	operators	country	auth
52505	bicsapn				8		0

Observera - Alla produkter är föremål för ändringar utan föregående meddelande. Vi reserverar oss för eventuella fel och utelämnanden i handboken.

ALLA RÄTTIGHETER RESERVERADE,
COPYRIGHT DENVER A/S



denver.eu



Elektriska och elektroniska apparater innehåller material, komponenter och ämnen som kan vara farliga för din hälsa och miljön, om avfallsmaterialet (förbrukad elektrisk och elektronisk utrustning) inte hanteras korrekt.

Elektrisk och elektronisk utrustning är markerad med en överkorsad soptunna, enligt ovan. Denna symbol markerar att elektrisk och elektronisk utrustning inte får avfallshanteras tillsammans med annat hushållsavfall, utan ska avfallshanteras separat.

Alla kommuner har etablerat uppsamlingsställen där elektrisk och elektronisk utrustning och batterier antingen kan lämnas in kostnadsfritt på återvinningsstationer eller hämtas från hushållen. Vidare information finns att tillgå hos din kommuns tekniska förvaltning.

Härmed försäkrar, Denver A/S att denna typ av radioutrustning WCL-8040 överensstämmer med direktiv 2014/53/EU. Den fullständiga texten till EU-försäkran om överensstämmelse finns på följande webbadress: denver.eu och klicka sedan på sök IKON på toppen av webbplatsen. Ange modellnumret: WCL-8040MK2. Öppna produktsidan och Radioutrustningsdirektivet finns under nedladdningar/andra nedladdningar.

Driftfrekvensområde: 824-2690MHz Max. uteffekt: 23dBm

DENVER A/S

Omega 5A, Soefte

DK-8382 Hinnerup

Danmark

www.facebook.com/denver.eu



DenverA/S
Omega 5A, Soeften
DK-8382 Hinnerup
Denmark

denver.eu