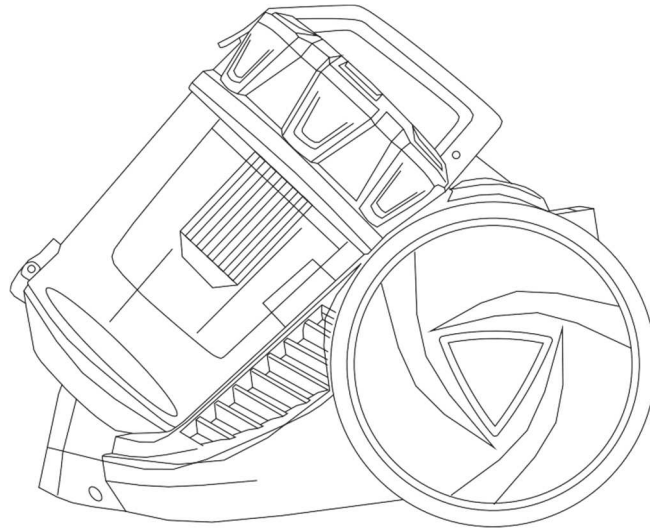


# BAGLESS VACUUM CLEANER 700W

Item 8257  
Manual



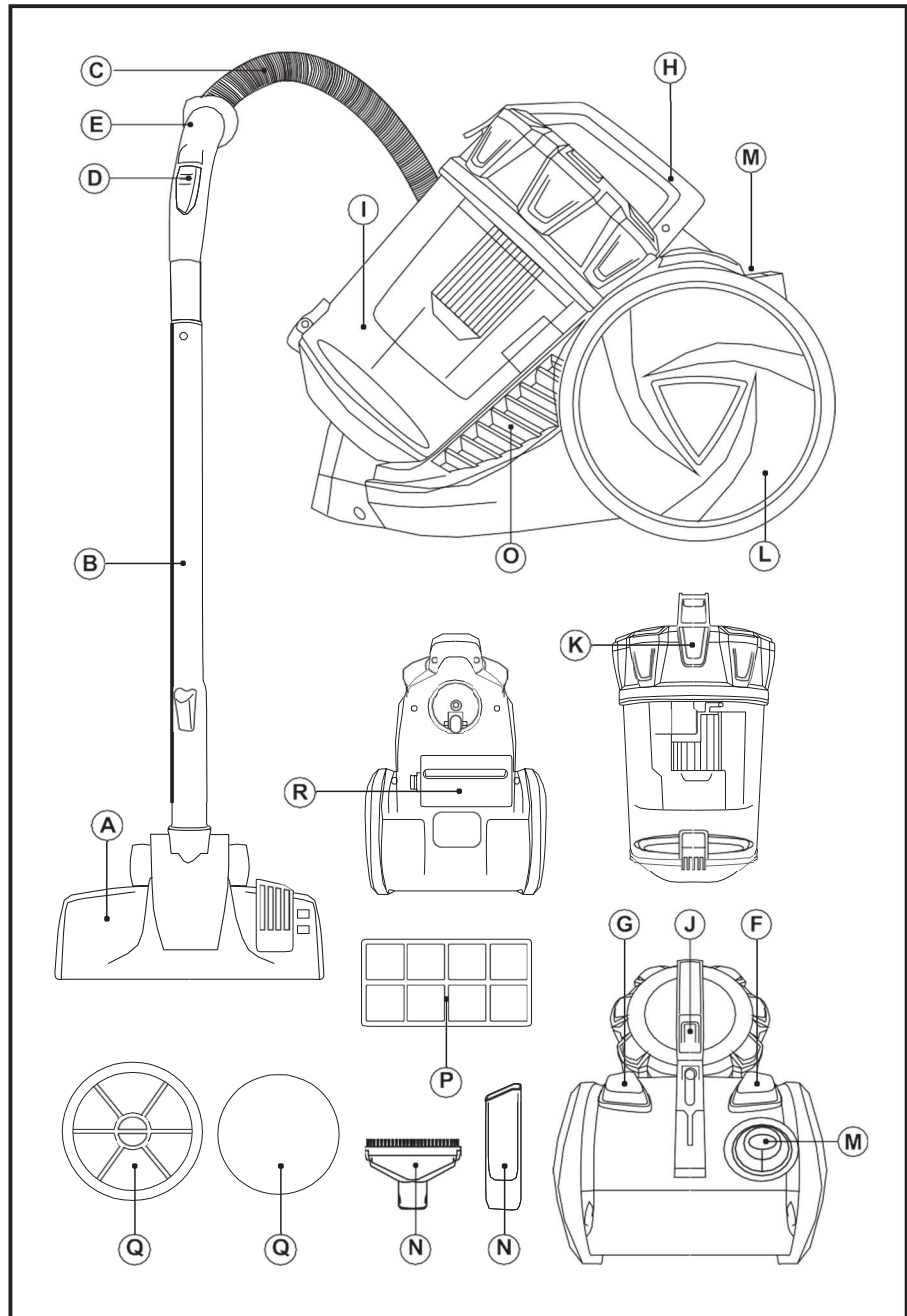
Read these instructions carefully before switching on the appliance and keep them for future reference. Failure to follow and observe these instructions could lead to an accident. Any use other than that specified in this manual is prohibited.

## **SAFETY ADVICE AND WARNINGS**

- This appliance can be used by children aged from 8 years and above and persons with reduced physical, disabilities or lack of experience and knowledge if they are under supervision or instruction concerning use of the appliance in a safe way and understand the hazards involved.
- Cleaning and user maintenance shall not be made by children without supervision
- This appliance is not a toy. Children should be supervised to ensure that they do not play with the appliance.
- Disconnect the appliance from the power supply when not in use and before undertaking any cleaning task.
- If the power cord has been damaged, it must be replaced, take the appliance to an authorized technical support service. Do not attempt to disassemble or repair the appliance by yourself in order to avoid a hazard.
- Ensure that the voltage indicated on the rating label matches the mains voltage before plugging in the appliance.
- The appliance's plug must fit into the mains socket properly. Do not alter the plug. Do not use plug adaptors.
- Do not force the power cord. Never use the power cord to lift up, carry or unplug the appliance. Do not touch the plug with wet hands.
- Do not use the appliance if the cable or plug is damaged.
- If any of the appliance casings breaks, immediately disconnect the appliance from the mains to prevent the possibility of an electric shock.
- Do not use the appliance if it has fallen on the floor, if there are visible signs of damage or if it has a leak.

## DESCRIPTION

- A Floor nozzle
  - B Extendable tube
  - C Hose set
  - D Manual air regulator
  - E Hose head
  - F Automatic cord rewind
  - G On/off switch
  - H Carry handles
  - I Tank
  - J Extraction button for deposit
  - K Opening button for deposit
  - L Wheels
  - M Cord housing
  - N Crevice nozzle + Multi-use brush
  - O Grill outlet filter
  - P Outlet filter
  - Q Motor filter
- Parts may vary depending on the model.



## USE AND CARE:

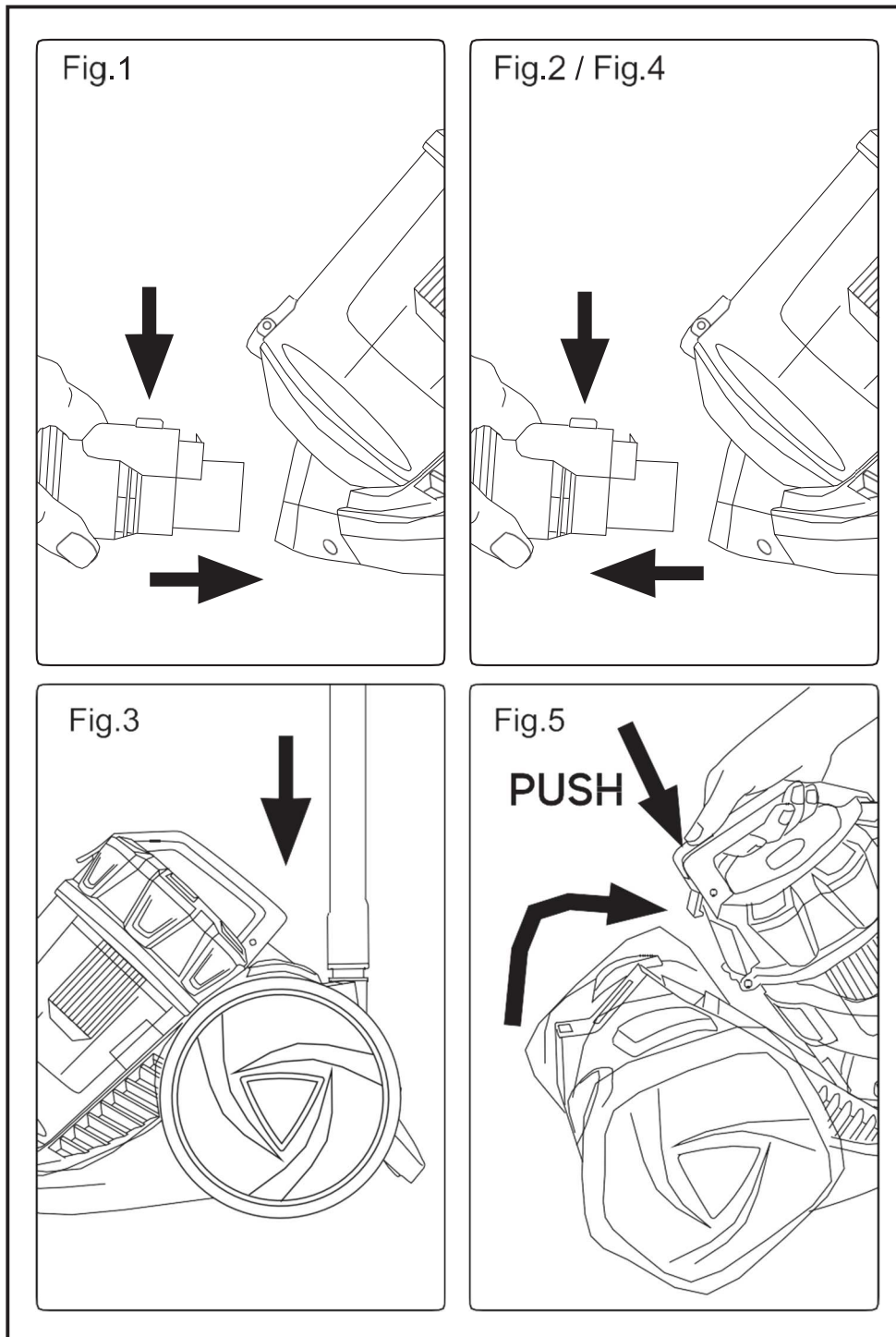
- Do not use the appliance without its filter(s) correctly in place.
- Do not use the appliance if its accessories are not properly fitted.
- Do not use the appliance if the accessories or consumables attached to it are defective. Replace them immediately.
- Do not use the appliance to gather up water or any other liquid.
- Do not use the appliance if the on/off switch does not work.
- Use the appliance handle/s, to catch it or move it.
- This appliance is for household use only, not professional, industrial use.
- Store this appliance out of reach of children and/ or persons with physical, sensory or reduced mental or lack of experience and knowledge.
- Make sure that dust, dirt or other foreign objects do not block the fan grill on the appliance.
- Use the appliance and its accessories and tools in accordance with these instructions, taking into

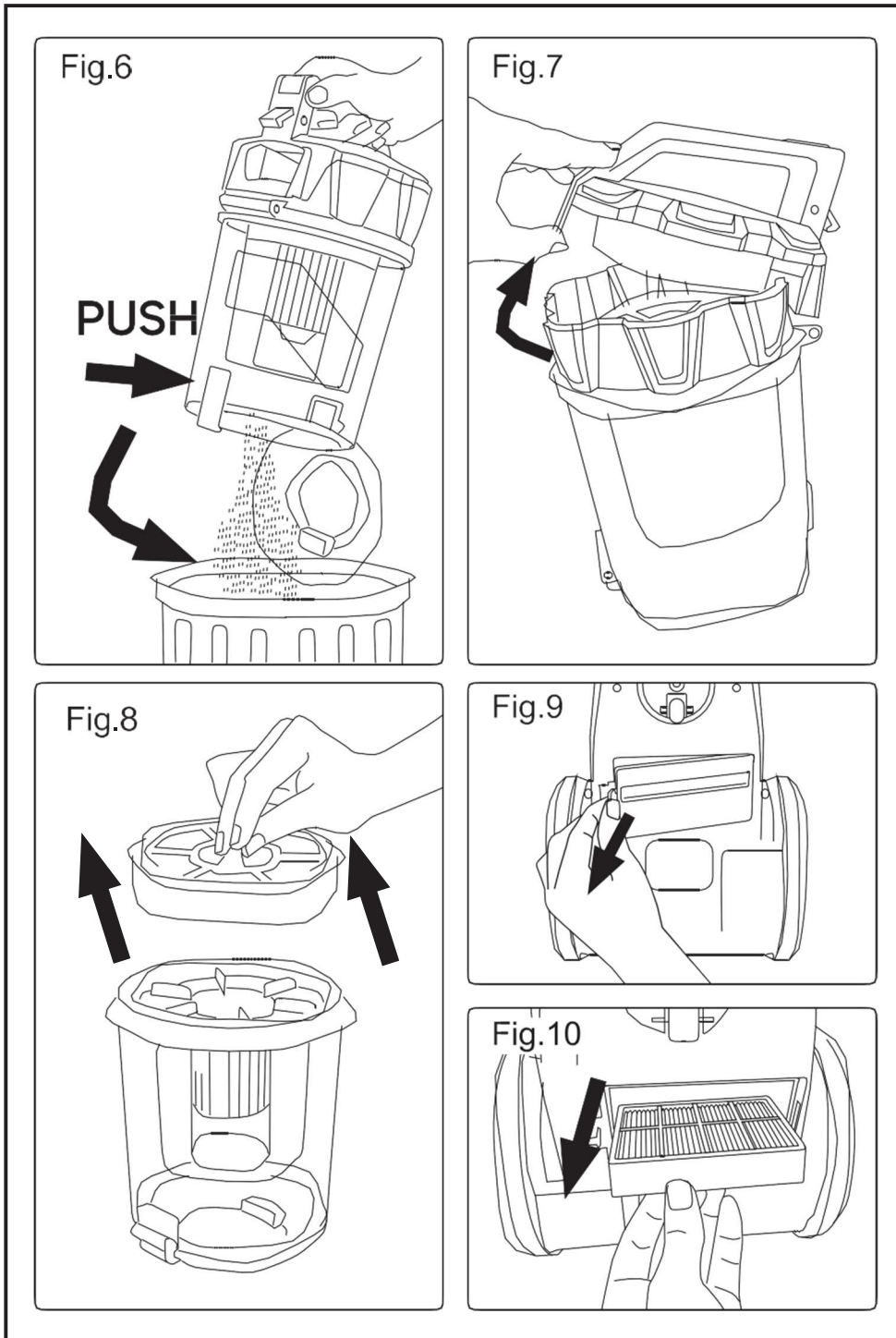
account the working conditions and the work to be performed. Use the appliance for operations different from those intended could result in a hazardous situation.

- Do not work on areas where there are metal objects, such as nails and/or screws.
- Never vacuum hot or sharp objects (cigarette butts, ashes, nails, etc.).
- Only use the appliance for carrying out dry tasks.

**SERVICE:**

Any misuse or failure to follow the instructions for use renders the guarantee and the manufacturer's liability null and void.





## INSTRUCTIONS FOR USE

### BEFORE USE:

- Make sure that all products' packaging has been removed.

### VACUUMING FUNCTION:

- Fit the hose unit to the vacuum cleaners air intake. (Fig.1).
- To disconnect the hose unit from the vacuum cleaner, press the two buttons on the hose joint at the same time and pull outwards (Fig.2).

### INSERTION OF ACCESSORIES INTO THE APPLIANCES GRIP:

- The appliance's grip is designed in such a way that it allows the insertion of the following accessories

(use the combination that best meets your requirements):

- Extendible tube: designed to provide access to surfaces which are out of reach and make floor cleaning comfortable, its length can be adjusted by using the adjustment control. (B)
- Floor nozzle: specially designed for cleaning floors (both rugs and carpets and hard floors), its base has a retractable brush that can be adjusted to two heights for greater efficiency on these floors. It is advisable to have the brush out for hard floors and the brush in for rugs and carpets.
- Lance: specially designed for getting into cracks and difficult corners.(N)
- Upholstery brush: Especially suitable for cleaning textile surfaces. (N)

#### **USE:**

- Take the length of cable required out of the housing. (M)
- Connect the appliance to the power supply.
- Turn the appliance on, from the on/off button. (G)

#### **ONCE YOU HAVE FINISHED USING THE APPLIANCE:**

- Turn the appliance off using the on/off button. (G)
- Unplug the appliance from the power.
- Retract the cable by pressing the roller cable button and guide the cable into the appliance. (F)
- The cable housing means you can remove and have available the required length of cable for working with the appliance, preventing accident risk situations.
- Clean the appliance.

#### **CARRY HANDLE/S:**

- This appliance has a handle on the upper part of the body, which facilitates comfortable transportation (H).

#### **PARKING POSITION:**

- This appliance has its own parking position for comfortable and straightforward storage.
- To make use of the horizontal parking hook the head's hook onto the hook that is to be found on the lower part of the appliance (Fig.3).

#### **CLEANING**

- Disconnect the appliance from the mains and allow it to cool before undertaking any cleaning task.
- Clean the equipment with a damp cloth with a few drops of washing-up liquid and then dry.
- Do not use solvents, or products with an acid or base pH such as bleach, or abrasive products, for cleaning the appliance.
- Never submerge the appliance in water or any other liquid or place it under running water.

#### **EMPTYING THE DUST BOX**

- Empty the dust container after each use of the vacuum cleaner.
- Disconnect the hose from the vacuum cleaners air intake. (Fig.4)
- Disconnect the dust box from the appliance (Fig-5).
- Open the lid of the dust box and empty the contents into the appropriate waste disposal receptacle. (Fig.6).
- Check the condition of the motor filter.
- Close the lid of the dust box.
- Attach the dust box to the appliance.
- Connect the hose to the vacuum cleaners air intake. (Fig.1)

#### **CHANGING THE FILTERS:**

- Motor filter, it is advisable to periodically check the state of the filter, which should be cleaned/ replaced after every 50 hours of use.
- HEPA type air outlet filter (high efficiency air filter which effectively removes spores, ash, dust mites, pollen ...), it is advisable to periodically check the condition of the filter, it should be cleaned/replaced after every 50 hours of use, or if a significant drop in suction power is noticed

## **TO REMOVE THE FILTERS:**

### **Motor filter:**

- Disconnect the dust box from the appliance. (Fig.4)
- Open the cover (K) that contains the filter. (Fig. 7)
- Remove the filter (Q) from its housing. (Fig. 8)
- To reassemble the filter, proceed with the above instructions, in reverse order.

### **Outlet filter:**

- Open the air outlet grate, to access the filter (Fig- 9).
- Remove the filter (P) from its housing. (Fig. 10)
- To reassemble the filter, proceed with the above instructions, in reverse order.

## **SUPPLIES**

- Supplies can be acquired from distributors and authorized establishments (such as filters, etc...) for your appliance model.
- Always use original supplies, designed specifically for your appliance model.
- These supplies are available in specialist shops.

## **ANOMALIES AND REPAIR**

- Take the appliance to an authorized technical support service if product is damaged or other problems arise. Do not attempt to disassemble or repair the appliance yourself as this may be dangerous.

## **RECYCLE**



After the implementation of the European Directive 2002/96/EU in the national legal system, the following applies:

Electrical and electronic devices may not be disposed of with domestic waste. Consumers are obliged by law to return electrical and electronic devices at the end of their service lives to the public collecting points set up for this purpose or point of sale. Details to this are defined by the national law of the respective country. This symbol on the product, the instruction manual or the package indicates that a product is subject to these regulations. By recycling, reusing the materials or other forms of utilising old devices, you are making an important contribution to protecting our environment

## **WARRANTY**

The warranty for this product is 1 year from the date of purchase.

The warranty is void if the product is used for purposes other than its original purpose, or if the product is used for commercial / professional or rental use.

The warranty does not cover damage resulting from natural conditions or damage resulting from improper storage.

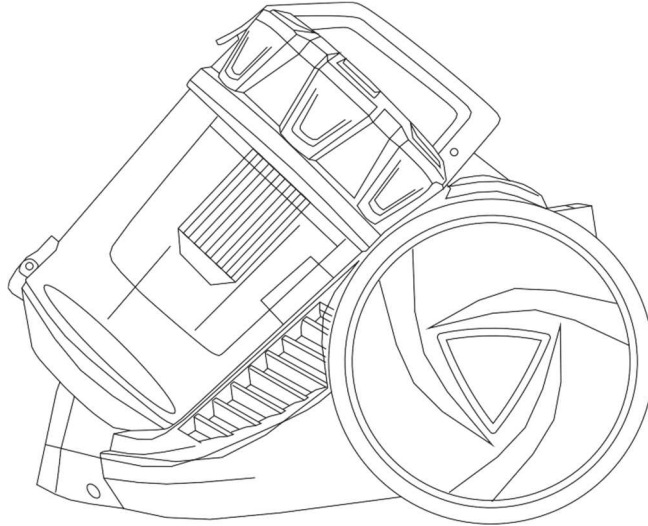
For warranty issues, contact your dealer.

**Blue Import BIM Oy** Hampuntie 12-14, 36220 Kangasala, Finland

# PÖLYPUSSITON PÖLYNIMURI 700 W

Tuote 8257

Käyttöopas



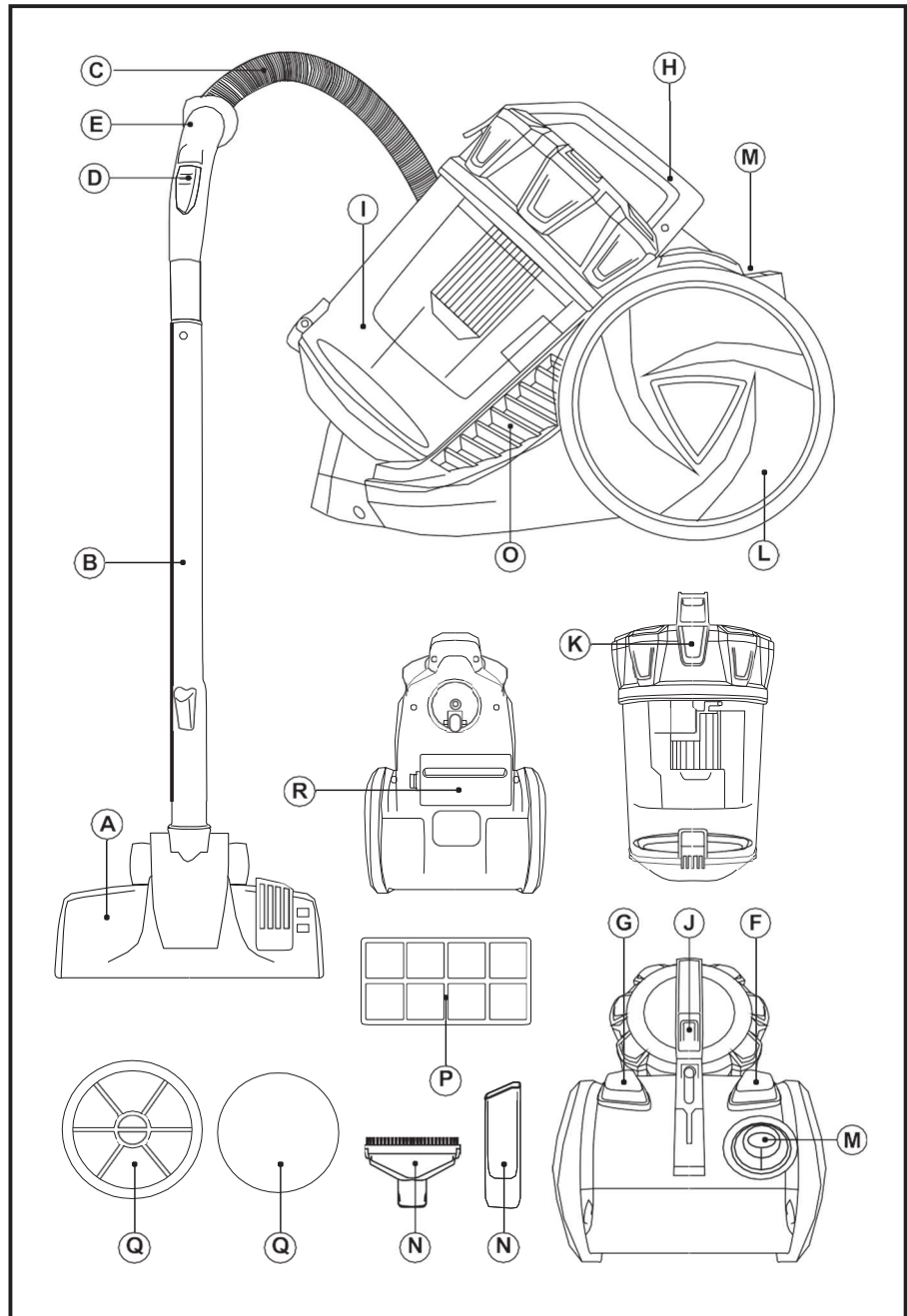
Lue nämä ohjeet huolellisesti ennen laitteen käynnistämistä ja säilytä ne tulevaa tarvetta varten. Näiden ohjeiden noudattamatta ja huomioimatta jättäminen voi aiheuttaa loukkaantumisen. Muu kuin käyttöohjeessa määritelty käyttö on kielletty.

## **TURVALLISUUSOHJEET JA VAROITUKSET**

- Laitetta saavat käyttää vähintään 8-vuotiaat ja henkilöt, joiden fyysinen toimintakyky on heikentynyt, tai joilla ei ole tarvittavaa kokemusta ja tietoa laitteen käytöstä, jos heitä valvotaan tai heitä opastetaan laitteen turvalliseen käyttöön, ja he ymmärtävät käyttöön liittyvät vaarat.
  - Lapset eivät saa tehdä puhdistus- tai kunnossapitotoimenpiteitä ilman valvontaa
  - Tämä laite ei ole leikkikalua. Lapsia tulee valvoa, jotta he eivät leiki laitteella.
  - Irrota laite virransyötöstä, kun sitä ei käytetä, ja ennen kaikkia puhdistustoimenpiteitä.
  - Jos virtajohto on vaurioitunut, se täytyy vaihtaa. Vie laite valtuutettuun huoltoliikkeeseen. Älä yritä purkaa tai korjata laitetta itse, jotta vältät vaarat.
  - Varmista, että arvokilven jännite vastaa kotisi verkkojännitettä ennen kuin liität laitteen pistorasiaan.
  - Laitteen pistokkeen tulee sopia pistorasiaan kunnolla. Älä muuta pistoketta. Älä käytä pistokesovittimia.
  - Älä pakota virtajohtoa. Älä nosta tai kanno laitetta tai irrota pistoketta virtajohdosta. Älä koske pistokkeeseen märin käsin.
  - Älä käytä laitetta, jos sen sähköjohto tai pistoke on vahingoittunut.
- Jos laitteen kotelo rikkoutuu, irrota laite heti sähkövirrasta, jotta vältät mahdollisen sähköiskun.
- Älä käytä laitetta, jos se on pudonnut, jos siinä on näkyviä merkkejä vaurioista tai jos se vuotaa.

## KUVAUS

- A Lattiasuutin  
B Pidennettävä putki  
C Letkusarja  
D Manuaalinen ilmansäädin  
E Letkun pää  
F Automaattinen johdon  
kelautuminen  
G Virtakytkin  
H Kantokahvat  
I Säiliö  
J Roskasäiliön irrotuspainike  
K Roskasäiliön avauspainike  
L Pyörät  
M Johdon kotelo  
N Rakosuutin ja  
monikäyttöharja  
O Ulostulosuodatin ritilässä  
P Ulostulosuodatin  
Q Moottorin suodatin  
R Moottorin suodattimen  
kansi  
Osat voivat vaihdella mallin  
mukaan.



## KÄYTTÖ JA HOITO:

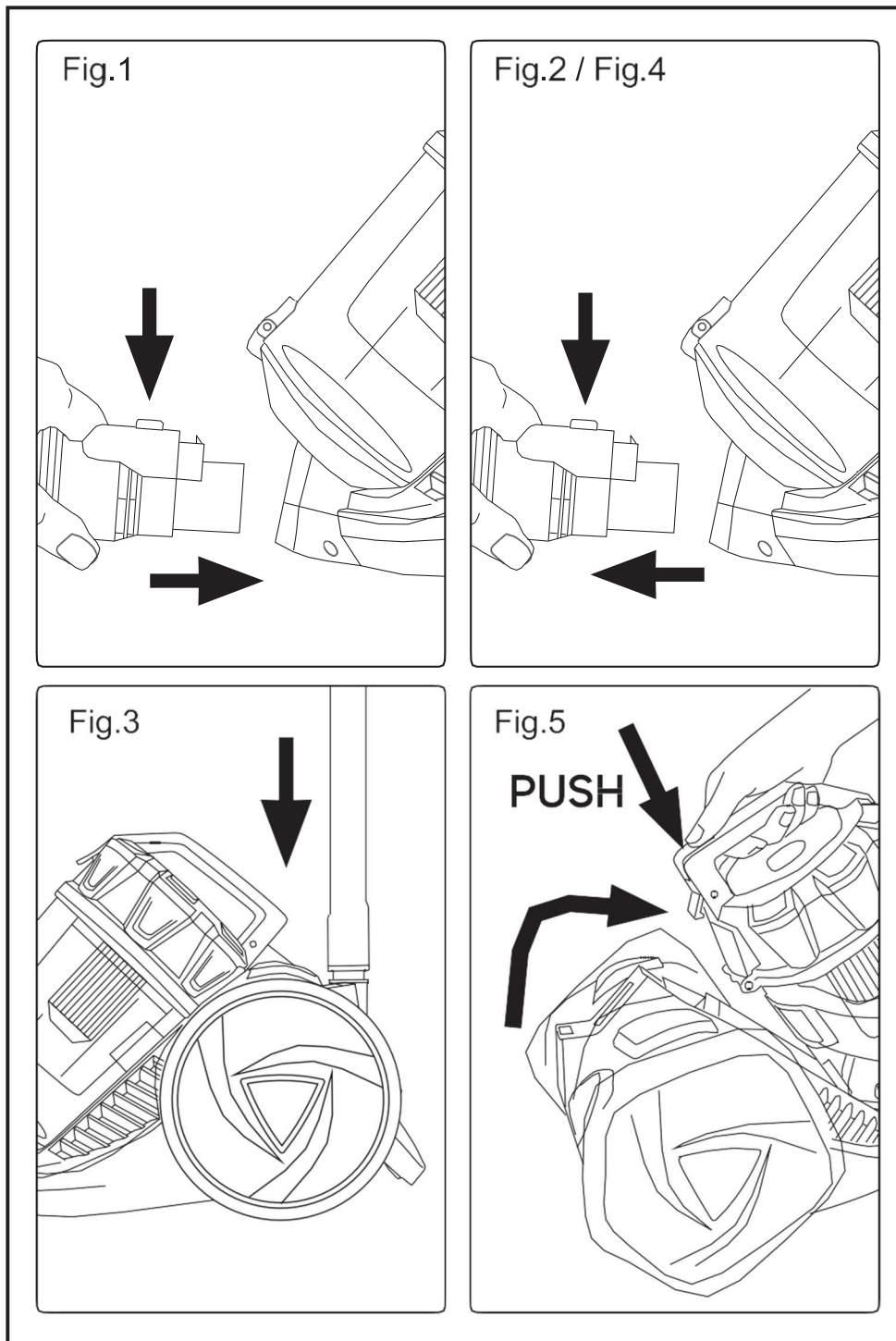
- Älä käytä laitetta ilman paikalleen asetettua suodatinta (asetettuja suodattimia).
- Älä käytä laitetta, jos sen varusteita ole kiinnitetty kunnolla.
- Älä käytä laitetta, jos sen varusteet tai siihen kiinnitetty tarvikkeet ovat viallisia. Vaihda ne välittömästi.
- Älä käytä laitetta veden tai muun nesteen keräämiseen.
- Älä käytä laitetta, jos virtakytkin ei toimi.
- Käytä laitteen nostamiseen tai siirtämiseen sen kahvoja.
- Tämä laite on tarkoitettu vain kotitalouskäyttöön, ei ammattikäyttöön tai teolliseen käyttöön.
- Säilytä laite poissa lasten ja/tai sellaisten henkilöiden ulottuvilta, joiden fyysiset, aistinvaraiset tai henkiset ominaisuudet ovat heikentyneet, tai joilta puuttuu kokemusta ja tietoa laitteen käytöstä.
- Varmista, ettei pöly, lika tai muut vieraat esineet tuki laitteen tuuletinritilää.
- Käytä laitetta ja sen varusteita ja työkaluja näiden ohjeiden mukaisesti ottaen huomioon

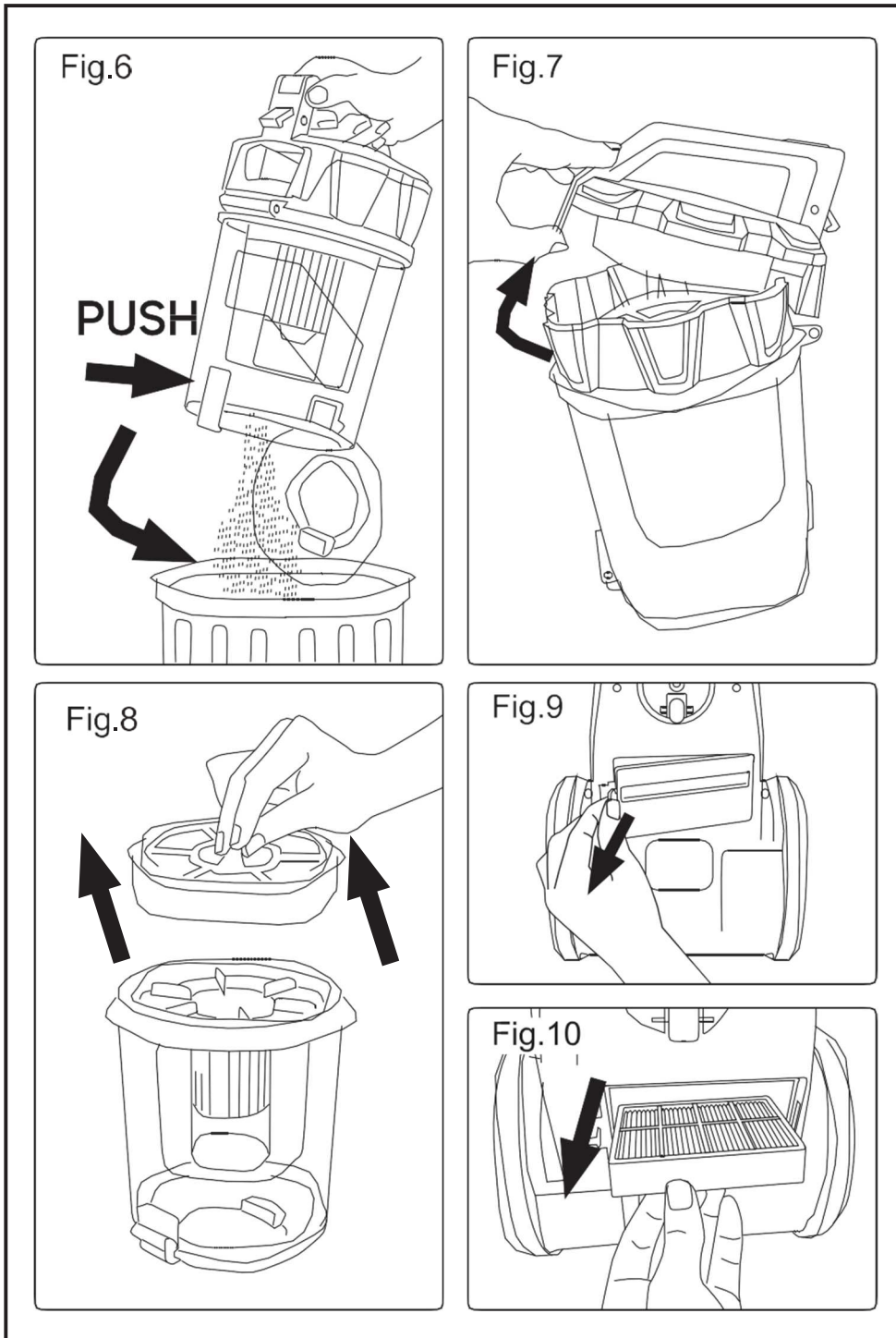
työskentelyolosuhteet ja suoritettava työ. Laitteen käyttö muihin kuin sille suunniteltuihin käyttötarkoituksiin voi aiheuttaa vaaratilanteen.

- Älä käytä alueilla, joilla on metalliesineitä, kuten nautoja ja/tai ruuveja.
- Älä koskaan imuroi kuumia tai teräviä esineitä (tupakantumpeja, tuhkaa, nautoja ym.).
- Käytä laitetta vain kuivaimurointiin.

#### **HUOLTO:**

Väärinkäyttö tai käyttöohjeiden noudattamatta jättäminen mitätöi takuun ja valmistajan tuotevastuun.





## KÄYTTÖOHJEET

### ENNEN KÄYTTÖÄ:

- Varmista, että kaikki tuotteen pakkausmateriaalit on poistettu.

### IMUTOIMINTO:

- Kiinnitä letkuyksikkö pölynimurin ilmanottoon. (Kuva 1).
- Saat letkuyksikön irrotettua pölynimurista painamalla letkuliitoksen kahta painiketta samanaikaisesti ja vetämällä letkun irti (kuva 2).

### LISÄVARUSTEIDEN KIINNITTÄMINEN LAITTEEN VARTEEN:

- Laitteen varsi on suunniteltu siten, että siihen voidaan työntää kiinni seuraavat lisävarusteet (käytä

parhaiten tarpeisiisi sopivaa yhdistelmää):

- Pidennettävä putki: suunniteltu tarjoamaan pääsy vaikeasti tavoitettaviin paikkoihin ja tekemään lattian imuroimisesta helpompaa. Putken pituutta voidaan säätää säätimen avulla. (B)
- Lattiasuutin: suunniteltu erityisesti lattioiden imurointiin (sekä kokolattiamattopintoihin että koviin lattioihin). Pohjassa on sisään vedettävissä olevat harjakset, jotka voidaan säätää kahteen eri pituuteen tehokasta lattian imurointia varten. Suosittelemme pitämään harjakset ulkona kovia lattiapintoja imuroitaessa ja harjakset sisällä mattoja imuroitaessa.
- Rakosuutin: suunniteltu erityisesti rakoihin ja vaikeisiin nurkkiin pääsemiseen. (N)
- Verhoiluharja: Sopii erityisesti tekstiilipintojen imurointiin. (N)

### **KÄYTTÖ:**

- Vedä kotelosta tarvitsemasi johtopituus. (M)
- Yhdistä laitteen pistoke pistorasiaan.
- Kytke laite päälle virtapainikkeesta. (G)

### **KUN LOPETAT LAITTEEN KÄYTÖN:**

- Kytke laite pois päältä virtapainikkeesta. (G)
- Irrota laitteen pistoke pistorasiasta.
- Kelaa johto sisälle painamalla johdon kelauspainiketta ja ohjaa johto laitteen sisälle. (F)
- Johtokotelosta voit vetää tarvitsemasi johtopituuden työskentelyä varten. Tällä tavalla vältät loukkaantumisvaarat.
- Puhdista laite.

### **KANTOKAHVA:**

- Laitteen rungon päällä on kahva, joka mahdollistaa kätevän kuljettamisen (H).

### **SEISONTA-ASENTO:**

- Laitteessa on oma seisonta-asento, joka mahdollistaa kätevän säilyttämisen.
- Voit käyttää vaakasuoraa seisonta-asentoa asettamalla päässä olevan koukun koukkuun, joka löytyy laitteen alaosasta (kuva 3).

### **PUHDISTUS**

- Irrota laite pistorasiasta ja anna sen jäähtyä ennen kaikkia puhdistamistoimenpiteitä.
- Puhdista laite kostealla liinalla, jossa on muutama pisara puhdistusainetta ja anna sen sitten kuivua.
- Älä käytä laitteen puhdistamiseen liuotainaineita tai tuotteita, joissa on hapan tai emäksinen pH, kuten valkaisuaineita tai hankaavia aineita.
- Älä koskaan upota laitetta veteen tai muuhun nesteeseen tai laita sitä juoksevan veden alle.

### **PÖLYSÄILIÖN TYHJENTÄMINEN**

- Tyhjennä pölysäiliö jokaisen imurin käyttökerran jälkeen.
- Irrota letku pölynimurin ilmanotosta. (Kuva 4)
- Irrota pölysäiliö laitteesta (kuva 5).
- Avaa pölysäiliön kansi ja tyhjennä sisältö asianmukaiseen roska-astiaan. (Kuva 6).
- Tarkasta moottorin suodattimen kunto.
- Sulje pölysäiliön kansi.
- Kiinnitä pölysäiliö laitteeseen.
- Kiinnitä letku pölynimurin ilmanottoon. (Kuva 1)

### **SUODATTIMIEN VAIHTAMINEN:**

- Suosittelemme tarkistamaan moottorin suodattimen kunnan säännöllisesti ja puhdistamaan/vaihtamaan suodattimen 50 käyttötunnin välein.
- HEPA-tyyppinen ilmanulostulosuodatin (tehokas ilmansuodatin, joka poistaa tehokkaasti itiöt, tuhkan, pölypunkit, siitepölyn ym.). Suosittelemme tarkistamaan suodattimen kunnan säännöllisesti ja puhdistamaan/vaihtamaan 50 käyttötunnin välein tai aina, kun imutehossa havaitaan merkittävä heikkeneminen.

## **SUODATTIMIEN POISTAMINEN:**

### **Moottorin suodatin:**

- Irrota pölysäiliö laitteesta. (Kuva 4)
- Avaa kansi (K), joka sisältää suodattimen. (Kuva 7)
- Irrota suodatin (Q) sen kotelosta. (Kuva 8)
- Voit asettaa suodattimen paikalleen suorittamalla edellä olevat toimet päinvastaisessa järjestyksessä.

### **Ulostulosuodatin:**

- Avaa ulostuloritilä, jolloin pääset käsiksi suodattimeen (kuva 9).
- Irrota suodatin (P) sen kotelosta. (Kuva 10)
- Voit asettaa suodattimen paikalleen suorittamalla edellä olevat toimet päinvastaisessa järjestyksessä.

## **TARVIKKEET**

- Tarvikkeita (kuten suodattimia ym.) saa laitteen mallin mukaisesti jälleenmyyjiltä ja valtuutetuista huoltoliikkeistä.
- Käytä aina alkuperäisiä tarvikkeita, jotka on suunniteltu erityisesti laitemalliisi.
- Näitä tarvikkeita on saatavilla erikoisliikkeissä.


## **POIKKEAVUUDET JA KORJAUKSET**

- Vie laite valtuutettuun huoltoliikkeeseen, jos se vaurioituu tai ilmenee muita ongelmia. Älä yritä purkaa tai korjata laitetta itse, sillä se voi olla vaarallista.

## **Laitteiden ja paristojen hävittäminen**



Eurooppalaisen direktiivin 2002/96/EY täytäntöönpanon jälkeen kansallisessa oikeusjärjestelmässä sovelletaan seuraavaa:

 Sähkö- ja elektroniikkalaitteita ei saa hävittää kotitalousjätteen seassa. Laki velvoittaa kuluttajia palauttamaan sähkö- ja elektroniikkalaitteet niiden käyttöiän lopussa tähän tarkoitukseen järjestettyihin julkisiin keräyspisteisiin tai myyntipisteeseen. Yksityiskohdat on määritetty kunkin maan kansallisessa laissa. Tämä tuoteeseen, käyttöoppaaseen tai pakkaukseen merkitty symboli tarkoittaa, että tuoteeseen sovelletaan näitä säännöksiä. Kierrättämällä, materiaaleja uusiokäyttämällä tai muilla vanhojen laitteiden hyödyntämismenetelmillä autat edistämään ympäristönsuojelua.

## **TAKUU:**

Tuotteen takuu on voimassa 1 vuoden ostopäivästä.

Takuu ei ole voimassa, jos tuotetta käytetään muihin tarkoituksiin kuin sen alkuperäiseen tarkoitukseen tai jos tuotetta käytetään kaupalliseen / ammatilliseen tai vuokrauskäyttöön.

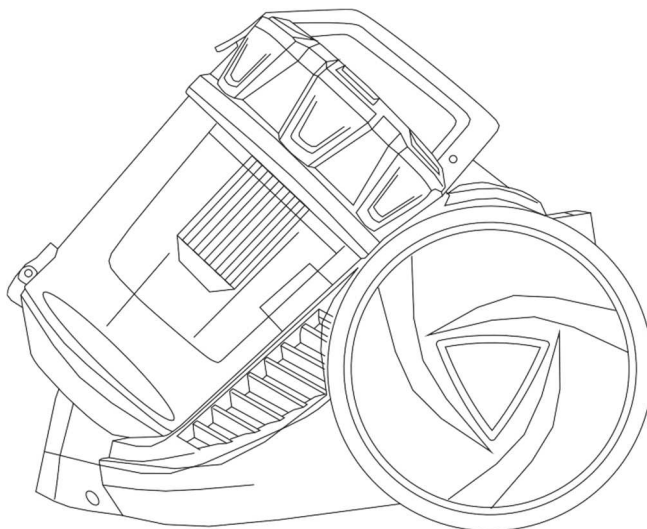
Takuu ei kata luonnonolosuhteista aiheutuvia vahinkoja eikä vaurioita, jotka johtuvat virheellisestä säilytyksestä.

Takuuasioissa ota yhteys jälleenmyyjään.

# PÅSLÖS DAMMSUGARE 700 W

Artikel 8257

Bruksanvisning



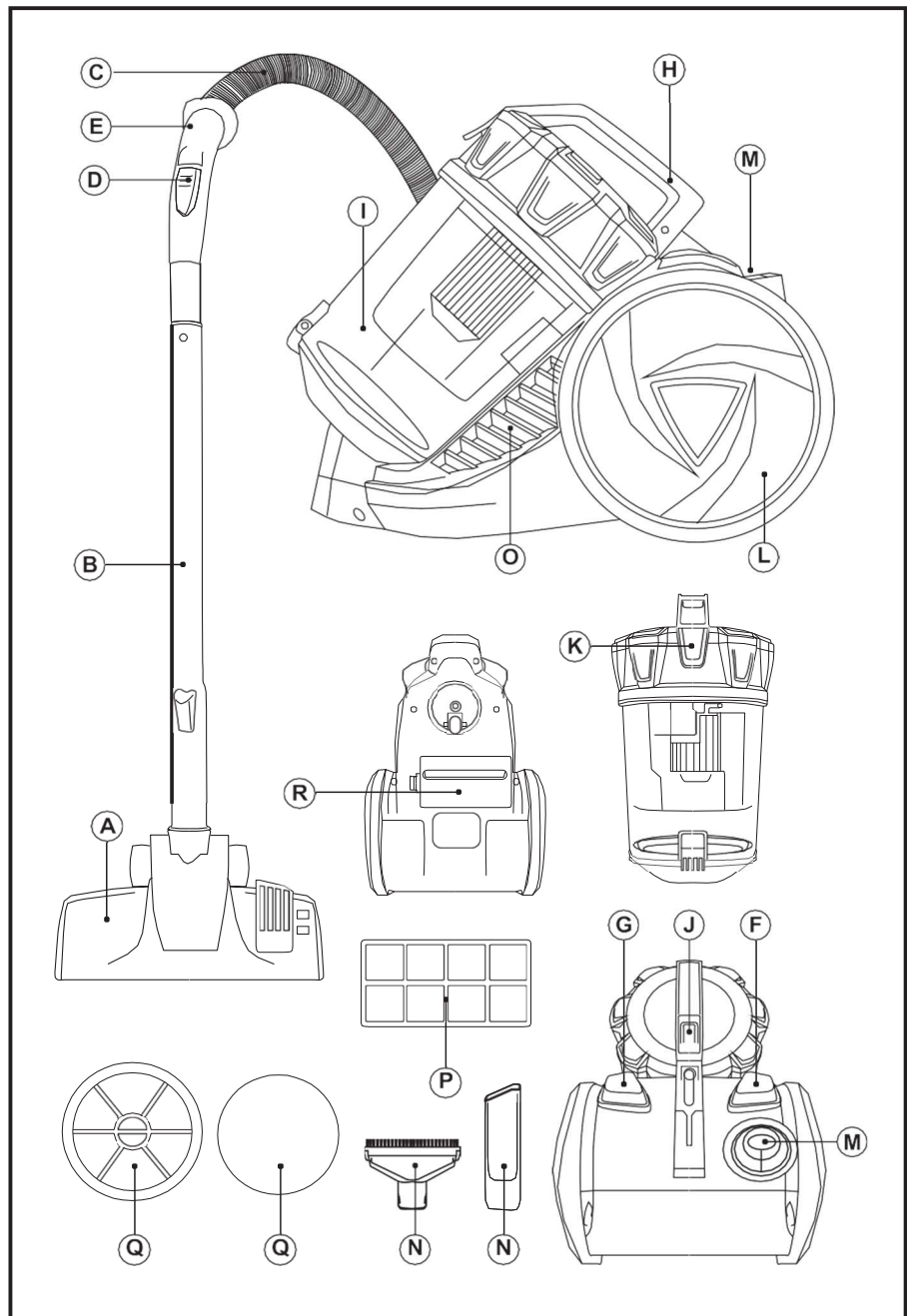
Läs samtliga anvisningar noga innan du använder apparaten, och spara dem för framtida konsultation. Underlåtenhet att följa och observera dessa anvisningar kan leda till en olycka. Användning annan än den som beskrivs i den här bruksanvisningen är förbjuden.

## SÄKERHETSANVISNINGAR OCH VARNINGAR

- Denna apparat kan användas av barn från 8 års ålder och personer med nedsatt fysik, sensoriska eller mentala handikapp eller som saknar nödvändig erfarenhet och kunskap om de erhållit vägledning eller instruktioner i apparatens säkra handhavande och är medvetna om riskerna.
- Rengöring och användarens underhåll får inte utföras av barn utan uppsikt.
- Denna apparat är ingen leksak. Barn ska hållas under uppsikt för att säkerställa att de inte leker med apparaten.
- Koppla bort apparaten från kraftförsörjningen när den inte används och före rengöring.
- Om nätsladden är skadad måste den bytas. Ta apparaten till ett auktoriserat tekniskt supportcenter. För att undvika en fara, försök inte att själv demontera eller reparera apparaten.
- Säkerställ innan du sätter stickkontakten i eluttaget att den spänning som anges på typskylten överensstämmer med nätspänningen på användningsplatsen.
- Apparats stickkontakt måste passa i eluttaget. Ändra inte stickkontakten. Använd inte adaptrar med stickkontakten.
- Anbringa inte kraft på nätsladden. Använd aldrig nätsladden för att lyfta, bära apparaten eller dra stickkontakten ur eluttaget. Vidrör inte stickkontakten med våta händer.
- Använd inte apparaten om sladden eller stickkontakten är skadade. Om någon av apparatens kåpor är skadad ska du omedelbart dra stickkontakten ut ur eluttaget för att undvika risken för elchock.
- Använd inte apparaten om den har ramlat på golvet, om den är synbart skadad eller om den har en läcka.

## BESKRIVNING

- A Golvmunstycke
  - B Utdragbart rör
  - C Slangsats
  - D Manuell luftregulator
  - E Slanghuvud
  - F Automatisk sladdindragning
  - G Till-/frånströmbrytare
  - H Bärhandtag
  - I Tank
  - J Frigöringsknapp för dammbehållare
  - K Öppningsknapp för dammbehållare
  - L Hjul
  - M Sladdvinda
  - N Fogmunstycke + universalborste
  - O Galler för utloppsfilter
  - P Utloppsfilter
  - Q Motorfilter
  - R Motorfilterlock
- Delar kan variera avhängigt modellen.



## ANVÄNDNING OCH SKÖTSEL:

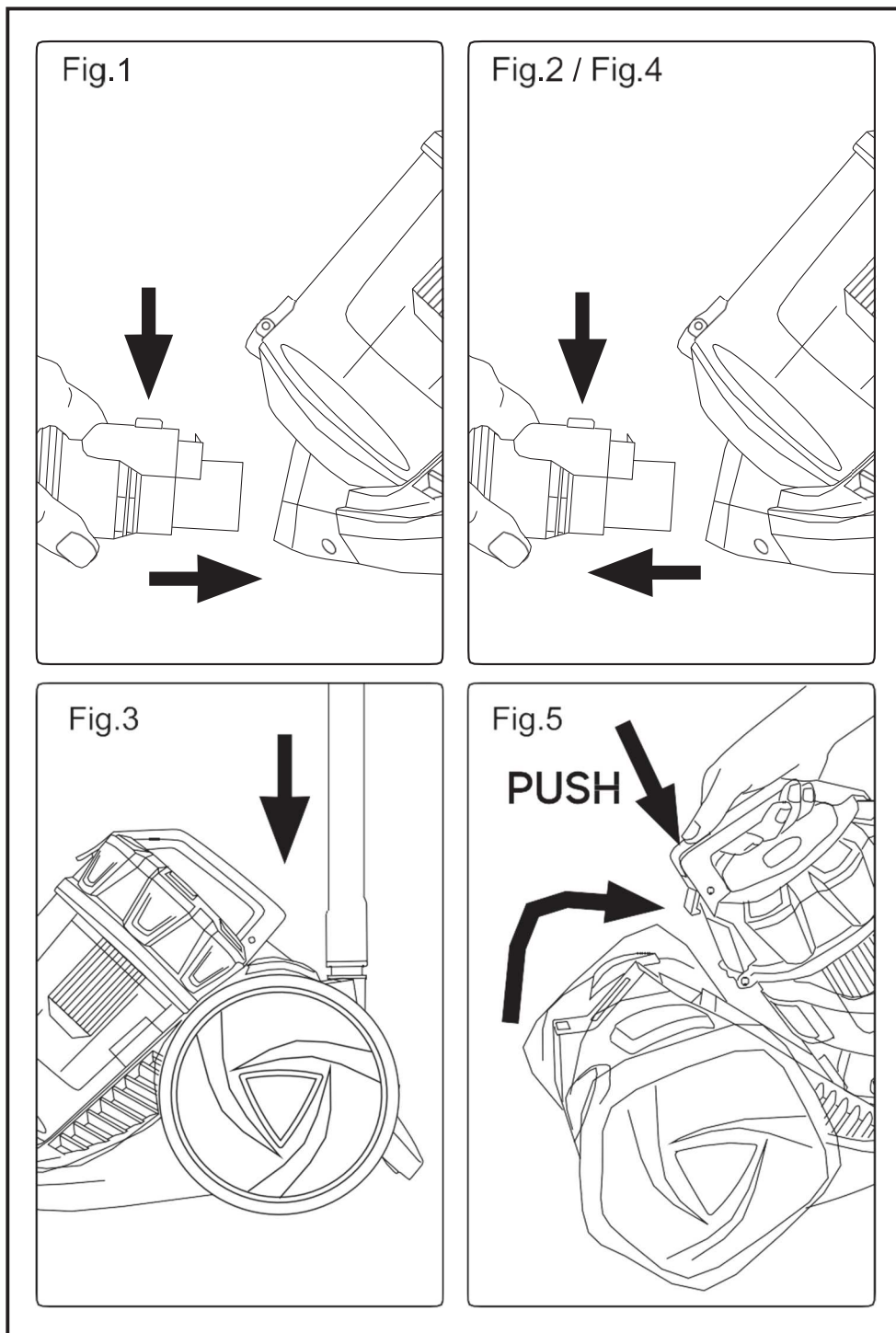
- Använd inte apparaten utan filtren korrekt på plats.
- Använd inte apparaten om tillbehören inte är korrekt monterade.
- Använd inte apparaten om tillbehören eller förbrukningsartiklarna är defekta. Byt dem omedelbart.
- Använd inte apparaten för att suga upp vatten eller annan vätska.
- Använd inte apparaten om till-/frånströmbrytaren inte fungerar.
- Använd apparatens handtag för att lyfta eller flytta den.
- Denna apparat är endast avsedd för användning i hemmiljö, inte för yrkesmässig eller industriell användning.
- Förvara denna apparat utom räckhåll för barn och/eller personer med fysiskt, sensoriskt eller mentalt handikapp eller som saknar erfarenhet och kunskap.
- Säkerställ att damm, smuts eller andra främmande föremål inte blockerar fläktgallret på apparaten.
- Använd apparaten och dess tillbehör och verktyg enligt dessa anvisningar och med hänsyn taget till

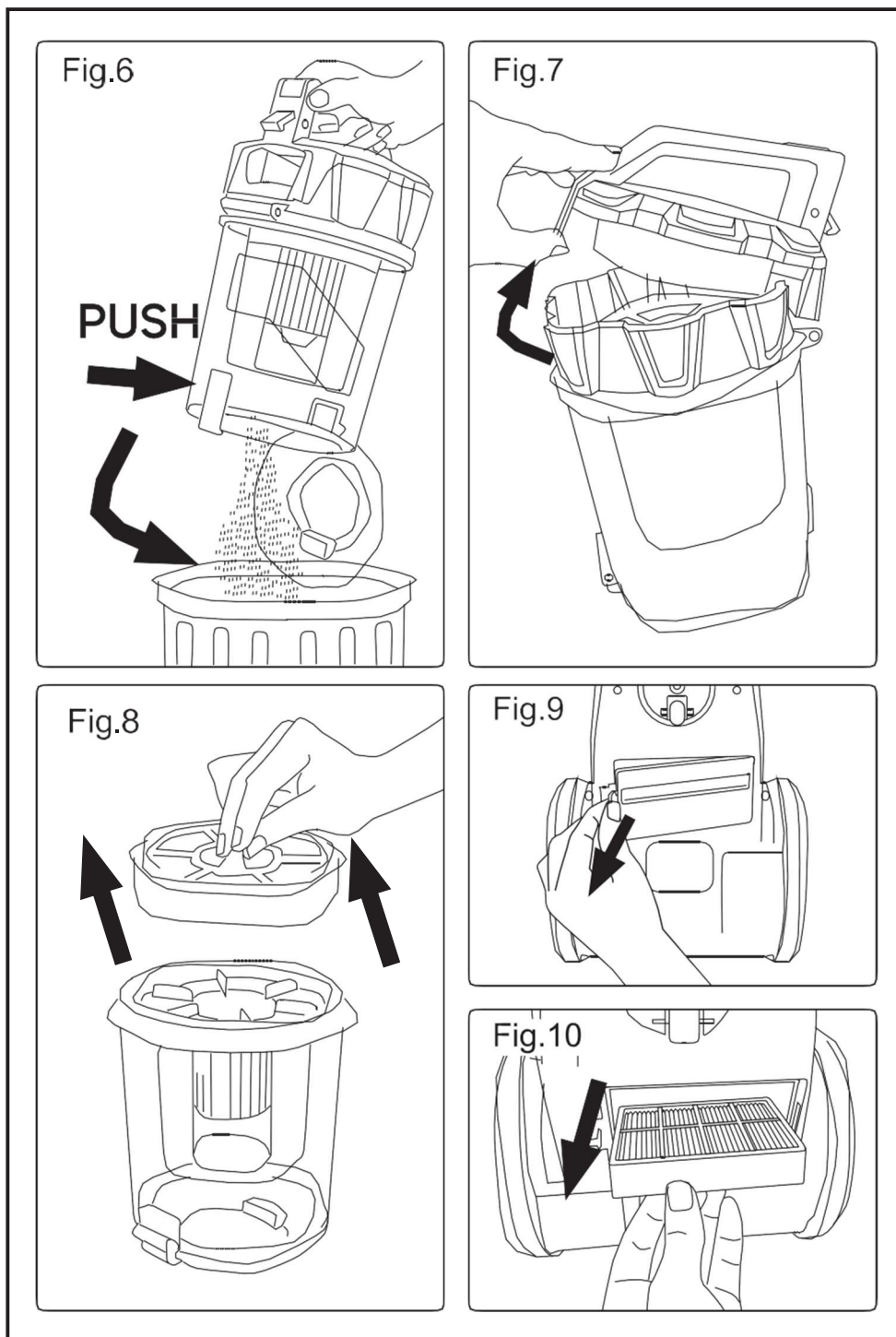
arbetsförhållanden och det arbete som ska utföras. Användning av apparaten för annat ändamål än det avsedda kan leda till en farlig situation.

- Arbeta inte i områden där det finns metallföremål såsom spikar och/eller skruvar.
- Sug aldrig upp heta eller vassa föremål (cigarettfimpar, aska, spikar, osv).
- Använd apparaten endast för att utföra torra uppdrag.

**SERVICE:**

Missbruk eller underlåtenhet att efterleva handhavandeanvisningarna gör garantin och tillverkarens ansvar ogiltigt.





## HANDHAVANDEANVISNINGAR

### FÖRE ANVÄNDNING:

- Säkerställ att allt förpackningsmaterial har avlägsnats.

### DAMMSUGNINGSFUNKTIONER:

- Anslut slangenheten till dammsugarens luftintag. (Fig.1).
- För att koppla bort slangenheten från dammsugaren, tryck in de två knapparna på slangkopplingen samtidigt och dra utåt (Fig.2).

### ATT SÄTTA IN TILLBEHÖR I APPARATENS HANDTAG:

- Apparats handtag är utformat på ett sätt som möjliggör att följande tillbehör kan sättas in (använd

den kombination som bäst tillmötesgår dina krav):

- Utdragbart rör: formgivet för att tillhandahålla åtkomst till ytor som är utom räckhåll och göra golvrengöring bekväm. Längden kan justeras med justeringskontrollen (B).
- Golvmunstycke: speciellt konstruerat för golvrengöring (både mattor och hårda golv). Basen har en infällbar borste som kan justeras till två höjder för bättre effektivitet på dessa golv. Vi rekommenderar att ha borsten utfälld på hårda golv och infälld på mattor.
- Fogmunstycke: speciellt utformat för att nå in i sprickor och svåråtkomliga hörn (N).
- Universalborste: Speciellt lämpad för rengöring av textilytor (N).

#### **HANDHAVANDE:**

- Dra ut önskad sladdlängd ur höljet (M).
- Sätt stickkontakten i eluttaget.
- Starta apparaten med till-/frånknappen (G).

#### **NÄR DU HAR SLUTAT ANVÄNDA APPARATEN:**

- Stäng apparaten med till-/frånknappen (G).
- Dra stickkontakten ur eluttaget.
- Dra in sladden genom att trycka på kabelvindans knapp (F) och styra sladden in i apparaten.
- Med kabelvindan kan du dra ut och ha tillgång till önskad sladdlängd för arbete med apparaten vilket förhindrar situationer med olycksrisk.
- Rengör apparaten.

#### **BÄRHANDTAG:**

- Denna apparat har ett handtag (H) på höljets övre del vilket tillåter bekväm transport.

#### **PARKERINGSLÄGE:**

- Denna apparat har eget parkeringsläge för bekväm och enkel förvaring.
- *För* att använda den horisontala parkeringskroken ska kroken på munstycket hakas fast på kroken på apparatens nedre del (Fig.3).

#### **RENGÖRING**

- Koppla bort apparaten från kraftförsörjningen och låt den kallna före rengöring.
- Rengör utrustningen med en fuktig trasa med några droppar diskmedel. Torka därefter torrt.
- Använd inte lösningsmedel eller produkter med surt eller alkalisk pH såsom blekmedel eller slipande produkter vid rengöring av apparaten.
- Sänk aldrig ner apparaten i vatten eller annan vätska, och placera den inte under rinnande vatten.

#### **ATT TÖMMA DAMMBEHÅLLAREN**

- Töm dammbehållaren efter varje användning.
- Koppla bort slangenheten från dammsugarens luftintag (Fig.4).
- Frigör dammbehållaren från apparaten (Fig. 5).
- Öppna dammbehållarens lock och töm innehållet i en lämplig sopbehållare (Fig.6).
- Kontrollera motorfiltrets skick.
- Stäng dammbehållarens lock.
- Fäst dammbehållaren på apparaten.
- Anslut slangenheten till dammsugarens luftintag. (Fig.1)

#### **ATT BYTA FILTREN:**

- Motorfilter: vi rekommenderar att regelbundet kontrollera filtrets status. Filtret ska rengöras/bytas efter var 50:e drifttimme.
- Utloppsfiltret typ HEPA (högeffektivt luftfilter vilket effektivt avlägsnar sporer, aska, dammkvalster, pollen ...). Vi rekommenderar att regelbundet kontrollera filtrets skick. Det ska bytas var 50:e drifttimme eller när en avsevärd sänkning av sugeffekten förmärks.

#### **ATT AVLÄGSNA FILTREN:**

##### **Motorfilter:**

- Frigör dammbehållaren från apparaten (Fig.4).
- Öppna locket (K) som innehåller filtret (Fig. 7)
- Avlägsna filtret (Q) från dess fack (Fig. 8)
- Filtret återmonteras genom att utföra ovanstående anvisningar i omvänd ordningsföljd.

#### **Utloppsfilter:**

- Öppna luftutloppets galler för att komma åt filtret (Fig. 9).
- Avlägsna filtret (P) från dess fack (Fig. 10).
- Filtret återmonteras genom att utföra ovanstående anvisningar i omvänd ordningsföljd.

#### **FÖRBRUKNINGSPARTIKLAR**

- Förbrukningsartiklar (såsom filter m.m.) för din apparatmodell kan förvärfas från distributörer och auktoriserade återförsäljare.
- Använd alltid originalartiklar, speciellt konstruerade för din apparatmodell.
- Dessa artiklar är tillgängliga i specialistbutiker.

#### **ANOMALIER OCH REPARATION**

- Ta apparaten till ett auktoriserad tekniskt supportcenter om produkten är skadad eller andra problem uppkommer. Försök inte att själv demontera eller reparera apparaten eftersom detta kan vara farligt.

#### **Bortskaffning av apparater och batterier**



Efter införandet av det europeiska direktivet 2002/96/EU i det nationella juridiska systemet gäller följande:

Elektriska och elektroniska apparater får inte kastas bland hushållssopor. Konsumenterna är enligt lag skyldiga att inlämna elektriska och elektroniska apparater på för detta ändamål upprättade allmänna insamlingsplatser vid slutet av apparaternas livslängd. Detaljer om detta stipuleras i respektive lands nationella lagar. Denna symbol på produkten, i bruksanvisningen eller på emballaget anger att produkten är underställd dessa bestämmelser. Genom återvinning, återanvändning av material eller annan form av användning av gamla apparater bidrar du till skyddet av vår miljö.

#### **GARANTI:**

Produktgarantin gäller i ett år från inköpsdatum.

Garantin gäller inte om produkten används för andra ändamål än det ursprungliga ändamål, eller om produkten används för kommersiell/professionell eller hyra bruk.

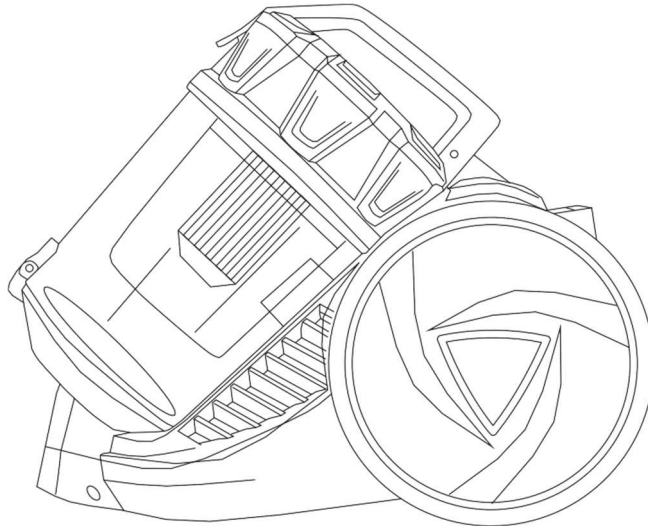
Garantin gäller inte med skador som orsakats av naturförhållanden, inga skador på grund av felaktig förvaring.

För garanti, kontakta din återförsäljare.

**Blue Import BIM Oy** Hampuntie 12-14, 36220 Kangasala, Finland

# TOLMUKOTITA TOLMUIMEJA 700 W

Artikkel 8257  
Kasutusjuhend



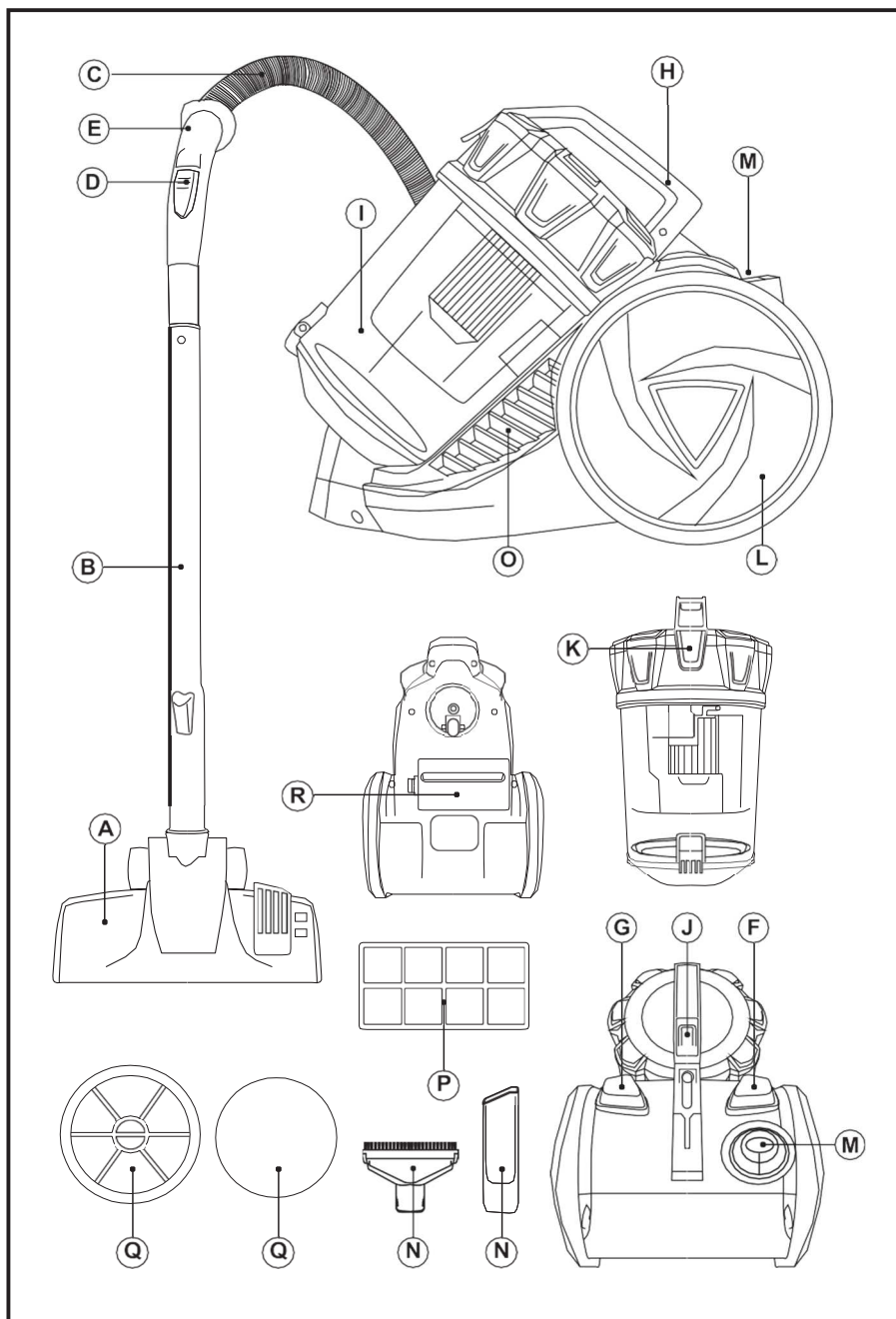
Lugege siinsed juhised enne seadme sisselülitamist hoolikalt läbi ja hoidke need tuleviku tarbeks alles. Juhiste eiramine võib lõppeda õnnetusega. Igasugune muu kasutamine, kui see, mis on ära toodud kasutusjuhendis, on keelatud.

## OHUTUSJUHISED JA HOIATUSED

- Lapsed alates 8. eluaastast ning füüsilise puude või puudulike kogemuste ja teadmistega isikud võivad seda seadet kasutada, kui neid jälgitakse või juhendatakse seadme ohutul kasutamisel ning nad mõistavad sellega seotud ohtusid.
- Järelevalveta lapsed ei tohi seadet puhastada ega hooldada.
- See seade ei ole mänguasi. Valvake laste järele, et nad seadmega ei mängiks.
- Kui seadet ei kasutata ning samuti enne puhastamist ühendage seade vooluvõrgust lahti.
- Kui toitejuhe on kahjustatud, tuleb see välja vahetada, selleks viige seade volitatud hooldusesindusse. Ohtude vältimiseks ärge üritage seadet ise lahti võtta ega remontida.
- Enne seadme ühendamist vooluvõrku veenduge, et andmesildile märgitud pinge vastaks vooluvõrgu pingele.
- Seadme pistik peab sobima pistikupesaga. Ärge muutke pistiku ehitust. Ärge kasutage pistikuadaptoreid.
- Ärge tõmmake toitejuhet jõuga. Ärge hoidke toitejuhtmest seadme tõstmisel, kandmisel ega pistiku eemaldamisel pistikupesast. Ärge puudutage pistikut märgade kätega.
- Ärge kasutage seadet, kui juhe või pistik on kahjustunud.
- Kui seadme korpus mõnest kohast puruneb, lahutage seade elektrilöögi vältimiseks viivitamata vooluvõrgust.
- Ärge kasutage seadet, kui see on maha kukkunud, kui sellel on nähtavaid kahjustusi või kui see lekib.

## KIRJELDUS

- A Põrandaotsak
- B Pikendatav toru
- C Voolikukomplekt
- D Manuaalne õhuregulaator
- E Vooliku ots
- F Juhtme automaatse tagasikerimise nupp
- G Toitelüliti
- H Kandesang
- I Tolmukonteiner
- J Tolmukonteineri väljavõtmise nupp
- K Tolmukonteineri avamise nupp
- L Rattad
- M Juhtmepesa
- N Praopuhastusotsak + mitmeotstarbeline hari
- O Väljalaskevõre filter
- P Väljalaskefilter
- Q Mootori filter
- R Mootori filtri kate
- Osad võivad olenevalt mudelist erineda.



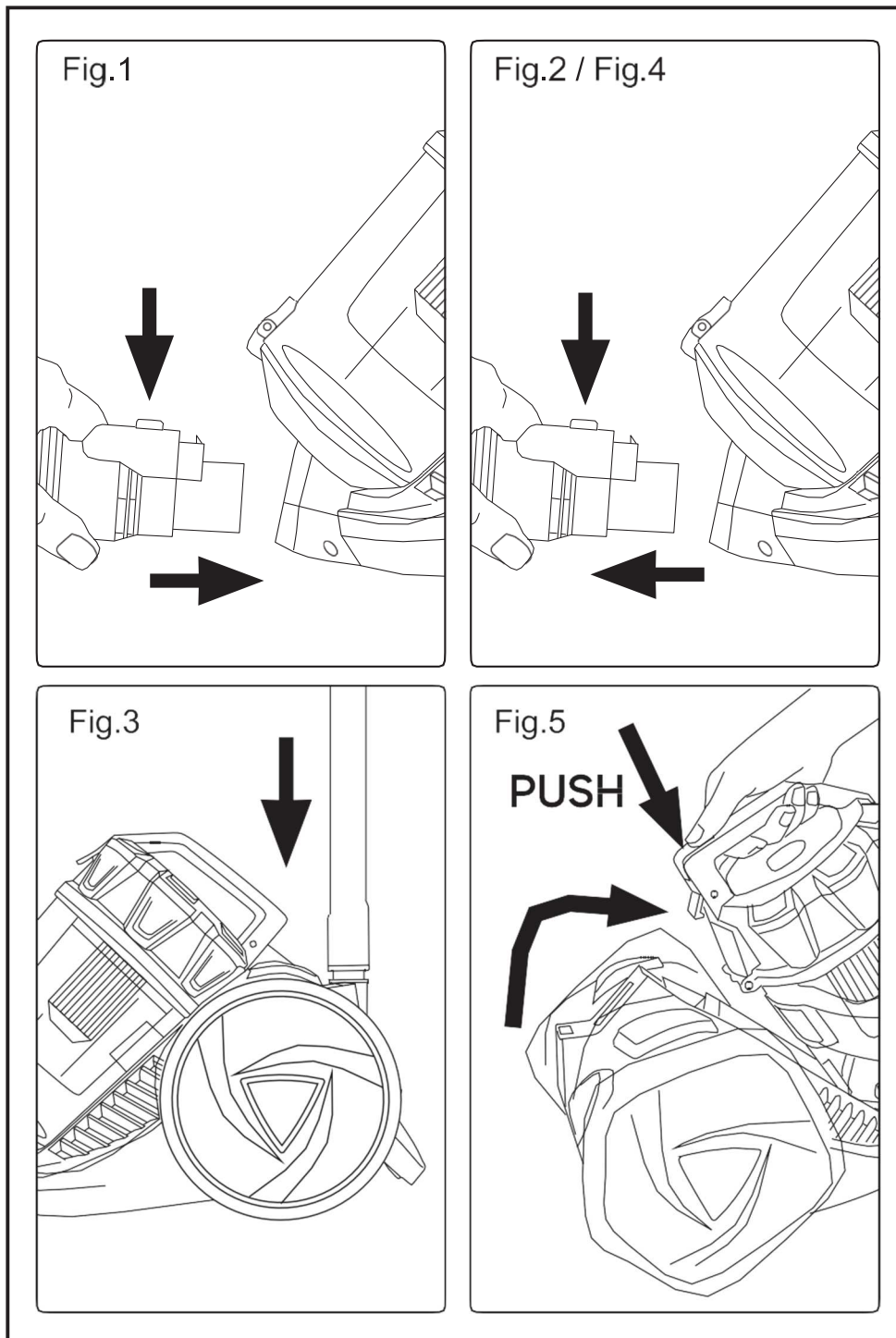
## SEADME KASUTAMINE JA HOOLDAMINE

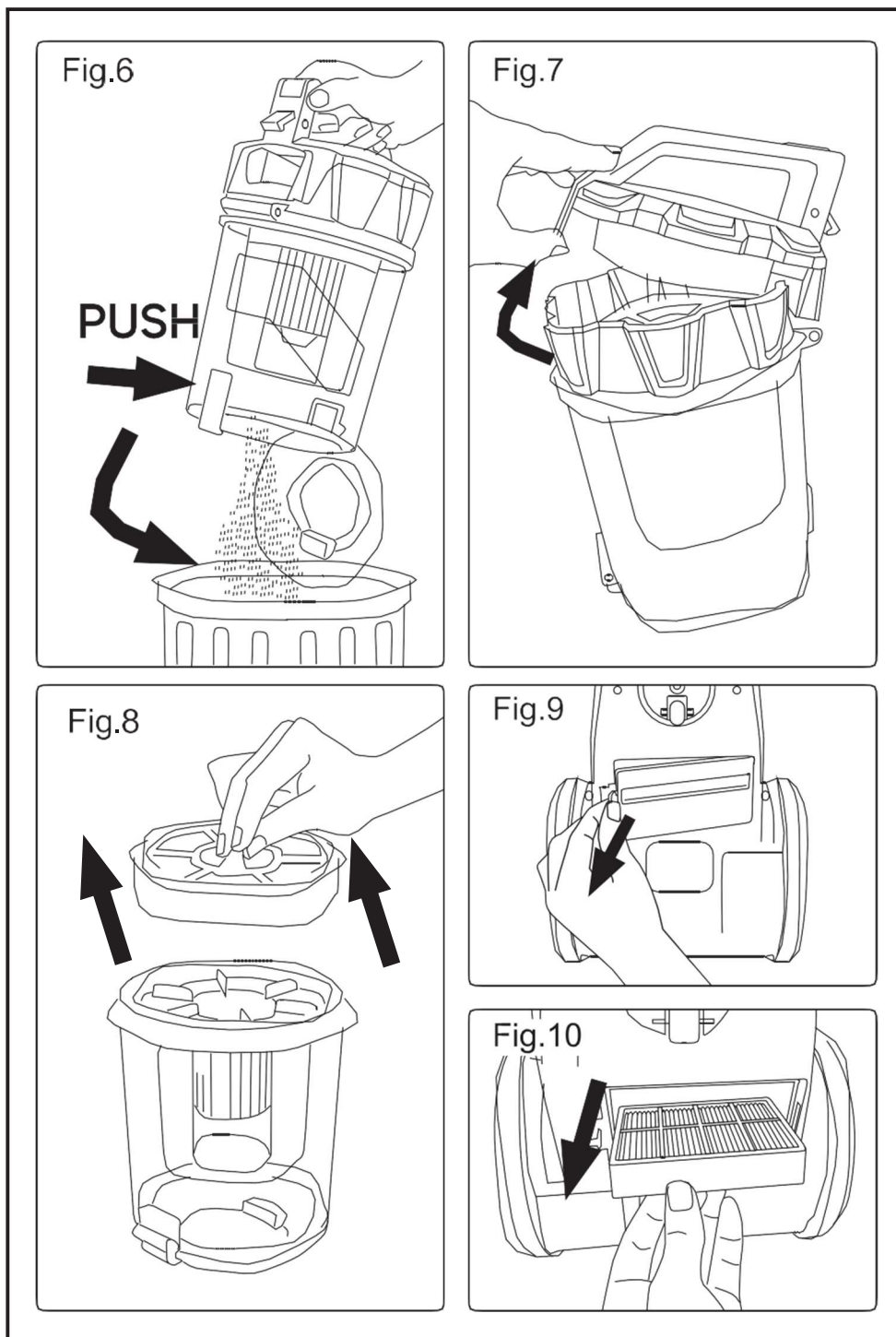
- Ärge kasutage seadet, kui selle filtrid pole nõuetekohaselt paigaldatud.
- Ärge kasutage seadet, kui tarvikud pole nõuetekohaselt paigaldatud.
- Ärge kasutage seadet, kui selle külge kinnitatud liseseadmed või kulutarvikud on defektsed. Vahtage need kohe välja.
- Ärge koristage seadmega vett ega muid vedelikke.
- Ärge kasutage seadet, kui selle toitelüliti ei tööta.
- Seadme hoidmiseks ja teiseks kasutajaks kasutage selle käepidet/käepidemeid.
- See seade on ette nähtud ainult koduseks kasutamiseks, mitte ametialaseks ega tööstuslikuks kasutamiseks.
- Hoidke seadet lastele ja/või füüsilise, meele- või vaimupuudega või puudulike kogemuste ja teadmistega inimestele kättesaamatus kohas.
- Veenduge, et tolm, mustus või muud võõrkehaded ei blokeeri seadme ventilatsioonivõret.

- Kasutage seadet, tarvikuid ja otsakuid vastavalt juhistele, arvestades töötingimusi ja tehtava töö iseloomu. Seadme kasutamine mittesihtotstarbeliselt võib põhjustada ohtliku olukorra.
- Ärge töötage kohtades, kus on metallist esemeid, nagu naelad ja/või kruvid.
- Ärge kunagi koristage tolmuimejaga tuliseid või teravaid esemeid (sigaretikonid, tuhk, naelad jne).
- Kasutage seadet ainult kuivade tööde tegemiseks.

## TEENINDUS

Igasugune väärkasutamine ja kasutusjuhendi eiramine muudab garantii ja tootja vastutuse kehtetuks.





## KASUTUSJUHISED

### ENNE KASUTAMIST

- Veenduge, et kõik toote pakendid oleksid eemaldatud.

### TOLMUIMEMISE FUNKTSIOON

- Paigaldage voolik tolmuimeja õhu sisselaskeava külge (joonis 1).
- Vooliku eemaldamiseks tolmuimejast vajutage korraka voolikuliitmiku kahte nuppu ja tõmmake voolikut väljapoole (joonis 2).

## **TARVIKUTE KINNITAMINE SEADME KÜLGE**

- Seadme käepideme otsa saab sisestada järgmisi tarvikuid (kasutage kombinatsiooni, mis vastab teie vajadustele kõige paremini):
  - Pikendatav toru: võimaldab puhastada raskesti ligipääsetavaid pindu ja muudab põranda puhastamise mugavaks. Pikkust saab reguleerida vastava seadisega. (B)
  - Põrandaotsak: spetsiaalselt põrandate (nii põrandamattide, vaipade kui ka kõvakattega põrandate) puhastamiseks, selle alumisel küljel on ülestõstetav hari, mida saab põrandate tõhusamaks puhastamiseks seada kahele kõrgusele. Kõvakattega põrandate puhastamisel on soovitatav hari välja lükata, vaipade ja põrandamattide puhul sisse tõmmata.
  - Pikk ja peenike otsak: pragude ja raskesti ligipääsetavate nurkade puhastamiseks (N).
  - Pehme mööbli hari: sobib eelkõige tekstiilpindade puhastamiseks. (N)

## **KASUTAMINE**

- Tõmmake juhe piisavalt pikalt korpusest välja. (M)
- Ühendage seade vooluvõrguga.
- Lülitage seade toitenupust sisse. (G)

## **KUI OLETE SEADME KASUTAMISE LÕPETANUD**

- Lülitage seade toitenupu abil välja. (G)
- Ühendage seade vooluvõrgust lahti.
- Tõmmake juhe uuesti sisse, vajutades juhtmerulli nuppu, ja juhtige juhe seadmesse. (F)
- Juhtmepesa võimaldab juhtme välja tõmmata seadmega töötamiseks vajalikus pikkuses, et vältida õnnetusohhtlike olukordi.
- Puhastage seade.

## **KANDESANG**

- Sellel seadmel on korpuse ülaosas käepide, mis võimaldab seda mugavalt transportida (H).

## **PARKIMISASEND**

- Sellel seadmel on parkimisasend mugavaks ja hõlpsaks hoiustamiseks.
- Horisontaalse parkimiskonksu kasutamiseks tuleb otsaku konks kinnitada seadme alumises osas oleva konksu külge (joonis 3).

## **PUHASTAMINE**

- Enne puhastustööde alustamist ühendage seade vooluvõrgust lahti ja laske jahtuda.
- Puhastage seadet mõne tilga nõudepesuvahendi ja niiske lapiga ning seejärel kuivatage.
- Ärge kasutage seadme puhastamiseks abrasiivseid vahendeid, lahusteid ega happelisi või leeliselisi pesuvahendeid, näiteks pesuvalgendit.
- Ärge kunagi kastke seadet vette ega muusse vedelikku ega pange seda voolava vee alla.

## **TOLMUKONTEINERI TÜHJENDAMINE**

- Iga kord pärast tolmuimeja kasutamist tühjendage tolmucontainer.
  - Ühendage voolik tolmuimeja õhu sisselaskeavast lahti (joonis 4).
  - Ühendage tolmucontainer seadme küljest lahti (joonis 5).
- Avage tolmucontaineri kaas ja pange selle sisu sobivasse prügikasti (joonis 6).
- Kontrollige mootori filtri seisukorda.
- Sulgege tolmucontaineri kaas.
- Pange tolmucontainer seadmesse.
- Ühendage voolik tolmuimeja õhu sisselaskeava külge (joonis 1).

## **FILTRITE VAHETAMINE**

- Mootori filter: soovitatav on perioodiliselt kontrollida filtri seisukorda ja filtrit iga 50 töötunni järel puhastada või see välja vahetada.
- HEPA-tüüpi õhu väljalaskefilter (ülitõhus õhufilter, mis eemaldab tõhusalt eosed, tuha, tolmu, õietolmu jms), soovitatav on perioodiliselt kontrollida filtri seisukorda, seda tuleks puhastada/vahetada iga 50 töötunni järel või kui on tunda imemisvõimsuse märkimisväärset langust.

## FILTRITE EEMALDAMINE

### Mootori filter:

- Ühendage tolmukonteiner seadme küljest lahti (joonis 4).
- Avage filtri kate (K) (joonis 7).
- Eemaldage filter (Q) korpusest (joonis 8).
- Filtri paigaldamiseks järgige eespool toodud juhiseid vastupidises järjekorras.

### Väljalaskefilter:

- Filtri juurde pääsemiseks avage õhu väljalaskevõre (joonis 9).
- Eemaldage filter (P) korpusest (joonis 10).
- Filtri paigaldamiseks järgige eespool toodud juhiseid vastupidises järjekorras.

## TARVIKUD

- Oma seadme mudelile sobivaid tarvikuid (nt filtrid jne) saate osta edasimüüjatelt ja volitatud asutustest.
- Kasutage alati originaaltarvikuid, mis on mõeldud spetsiaalselt teie seadme mudeli jaoks.
- Need tarvikud on saadaval spetsialiseerunud kauplustes.

## RIKKED JA REMONT

- Toote kahjustuste või muude probleemide ilmnemisel viige seade volitatud hooldusesindusse. Ärge üritage seadet ise lahti võtta ega remontida, kuna see võib olla ohtlik.

## Seadmete ja akude käitlemine



Pärast Euroopa direktiivi 2002/96/EL rakendamist liikmesriikides kohalduvad järgmised punktid.

Elektri- ja elektroonikaseadmeid ei tohi visata olmeprügi hulka. Tarbijad on vastavalt seadusele kohustatud elektri- ja elektroonikaseadmed nende kasutusaja lõppedes tagastama selleks ettenähtud avalikku kogumiskohta või müügikohta. Sellekohased üksikasjad on sätestatud vastava liikmesriigi seadustes. See sümbol toote, selle kasutusjuhendi või pakendi peal tähendab, et selle toote puhul peab täitma neid ettekirjutisi. Materjalide taaskasutamisega või vanade seadmete muul moel utiliseerimisega aitate oluliselt kaasa meie keskkonna kaitsele.

## GARANTII:

Garantii kehtib ühe (1) aasta alates ostupäevast.

Garantii ei kehti, kui toodet kasutatakse muul kui selle algsel eesmärgil või kui seda kasutatakse ärilisel/professionaalsel või rentimise eesmärgil.

Garantii ei kehti loodusnähtuste ning vale hoiustamise poolt põhjustatud kahjustuste korral.