

Ulkovuorausnaulain

Käyttöohje

ST64B



Tärkeää:

Muista lukea ja noudattaa kaikkia turvamääräyksiä ennen käyttöä.
Säilytä ohje tulevaa tarvetta varten.



Maahantuoja
Suomi Trading
Ollilanojankatu 2
84100 Ylivieska
Finland

✚ Tekniset tiedot

Kapasiteetti.....	70kpl
Naulan pituus.....	18-64mm(3/4'' - 2'')
Kiinnikkeen koko.....	14Gauge Dia 2.2
Käyttöpaine.....	5.5-7.5bar (80-110PSI)
Suurin paine.....	8.3bar (120PSI)
Ilmankulutus.....	0.15L/laukaus
Värinäarvo.....	2.1m/s
Melu.....	93.5 dB(A) (Äänipaine)
.....	106.5 dB(A) (Äänivoima)
Venttiili.....	1/4''N.P.T.
Mitat.....	106.5x320x345mm
Paino.....	3.6kg

✚ Tärkeät turvaohjeet

PIDÄ LAPSET LOITOLLA. Lapset tulee pitää poissa työalueelta. Älä anna heidän käyttää työkalua.

VAROITUS: Pneumaattiset naulaimet tulee olla vain yli 18-vuotiaiden käytössä. Vain henkilöt jotka ovat lukeneet käyttöohjeet saavat käyttää laitetta.

KÄYTÄ SUOJALASEJA JA KUULOSUOJAIMIA: Kaikkien työalueella oleskelevien tulee käyttää suojalaseja. Myös kuulosuojainten käyttöä suositellaan. (Kuva 1)

ÄLÄ KÄYTÄ MITÄÄN PULLOKAASUJA PONNEAINEENA: Ne voivat aiheuttaa räjähdyksen. (Kuva 2)

ÄLÄ KYTKE KOMPRESSORIIN JONKA PAINE ylittää 120psi.

ÄLÄ LIITÄ PITKÄÄN LETKUUN käyttäjä voi kompastua siihen.

KANNA LAITETTA VAIN KAHVASTA. Muutoin voi aiheutua vahinkolaukaus.

ÄLÄ OSOITA ITSEÄSI LAITTEELLA, älä myöskään kohti sivullisia. Pidä kätesi poissa vaarallisista paikoista.

IRROTA LAITE VOIMALÄHTEESTÄ ENNEN LATAAMISTA jottei nauloja vahingossa lentäisi. (Kuva 3)

ÄLÄ PIDÄ LIIPASINTA TAI VARMISTINTA PAINETTUINA ladattaessa.

IRROTA ILMALETKUSTA ja sammuta kompressori ennen huoltoa, lisävarusteiden vaihtoa tai työn lopetusta.

ÄLÄ TYÖSKENTELE TYÖTELINEILLÄ TAI TIKKAILLA tai muilla huterilla korokkeilla, älä työskentele ajoneuvoissa. Älä kurkota, säilytä aina hyvä tasapaino.

Fig 1.



Fig 2.



Fig 3



ÄLÄ NAULAA KAPPALEEN REUNOILTA. Materiaali voi haljeta ja naula voi sinkoutua.

ÄLÄ NAULAA TOISEN NAULAN PÄÄLLE, naula voi sinkoutua.

ÄLÄ KÄYTÄ TYÖKALUA joka vuotaa ilmaa, on rikki tai josta puuttuu osia.

TARKASTA PÄIVITTÄIN OSIEN LIIKKUVUUS, liipaisin, varmistin ja jousi tulee tarkastaa.

KÄYTÄ VAIN VARAOSIA joita valmistaja suosittelee.

PIDÄ TYÖALUE SIISTINÄ. Pöytien ja lattioiden tulee olla siistit.

KÄYTÄ VAIN oikeita nauloja.

✚ Käyttöohjeet

Kuvaus

Tämä malli käyttää halk. 2,2mm puolikantanauloja joiden pituus on 18mm – 64mm. Alumiinirunko takaa kevyen käytön. Kumikahva on tukeva, poistoputken voi kääntää 360 astetta. Laite soveltuu erinomaisesti seuraaviin tehtäviin: Vuorilaudoitus, rakennustelineet, kuormalavat, terassit, katot, aidat jne.

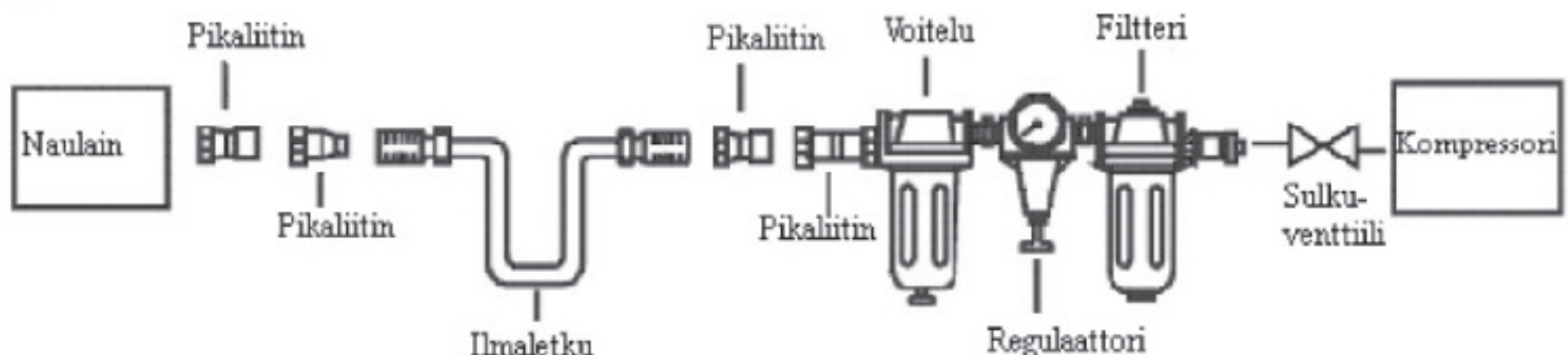
Ilmajärjestelmä

⚠VAROITUS⚠


Älä laukaise laitetta tyhjänä kun paine on kova.

1. Käytä puhdasta, kuivaa ja säädeltyä kompressori-ilmaa joka on paineeltaan 4-7 baaria (60-100psi).
2. Älä ylitä minimi ja maksimirajoja. Väärä paine aiheuttaa meteliä, kulumia ja vahinkolaukauksia.
3. Kytkiessä ilmajärjestelmään pidä kätesi loitolla laukaisualueelta.
4. Regulaattoria tulee voidella. (Kuva 4)
5. Pidä ilmafilteri puhtaana. Likainen filteri laskee painetta ja laite toimii huonommin.
6. Saavuttaaksesi paremman tuloksen käytä pikaliittimiä.
7. Varmista että kaikki ilmajärjestelmän liitokset ovat tiiviit.


Fig 4.




Naulojen lataaminen ja käyttö

 **VAROITUS:** Irrota laite paineilmasta ennen lataamista. Älä osoita kehenkään ihmiseen ladatessasi. Älä pidä sormeja liipaisimella ladatessasi.

1. Irrota paineilmasta. Tartu tukevasti nauलाimeen yhdellä kädellä. Paina salpaa peukalolla ja vedä laitetta taakse. Laita liuska nauloja laitteeseen. Osoita alaspäin koko ajan.
2. Vapauta salpa ja työnnin, liu'uta salpaa ja työnnintä, työnnä työnnin nauloja vasten kunnes se lukkiutuu paikoilleen. Laite on nyt käyttövalmis.
3. Kytke laite ilmajärjestelmään. Varmista että paine on oikea.
4. Testaa nauлаussyvyys koekappaleisiin. Säädä ilmanpainetta jos syvyys on väärä.

 **VAROITUS:** Älä käytä laitetta jos turvanokka ei kosketa materiaalia. Älä käytä laitetta ilman nauloja. Älä ammu nauloja ilmaan.


Huolto

 **VAROITUS:** Irrota laite ilmajärjestelmästä ennen säätöä, tukoksien poistamista, huoltoa ja käytön lopetusta.

- Voitelu, voit lisätä ilmanottoaukkoon käyttöpäivinä tai kahden tunnin yhtäjaksoisen käytön jälkeen 2-6 tippaa pneumatiikkaöljyä.
- Paineilmatyökalut tulee tarkastaa säännöllisesti, kuluneet ja rikkinäiset osat tulee vaihtaa. Tarkasta tai vaihda kaikki O-renkaat ja tiivisteet. Kiristä kaikki ruuvit ja korkit.
- Tarkasta säännöllisesti liipaisimen, jousen ja turvajärjestelmän liikkuvuus.
- Pidä lipas ja nokka aina puhtaina.
- Pidä laite lämpimänä pakkaskelillä.

Vianetsintä

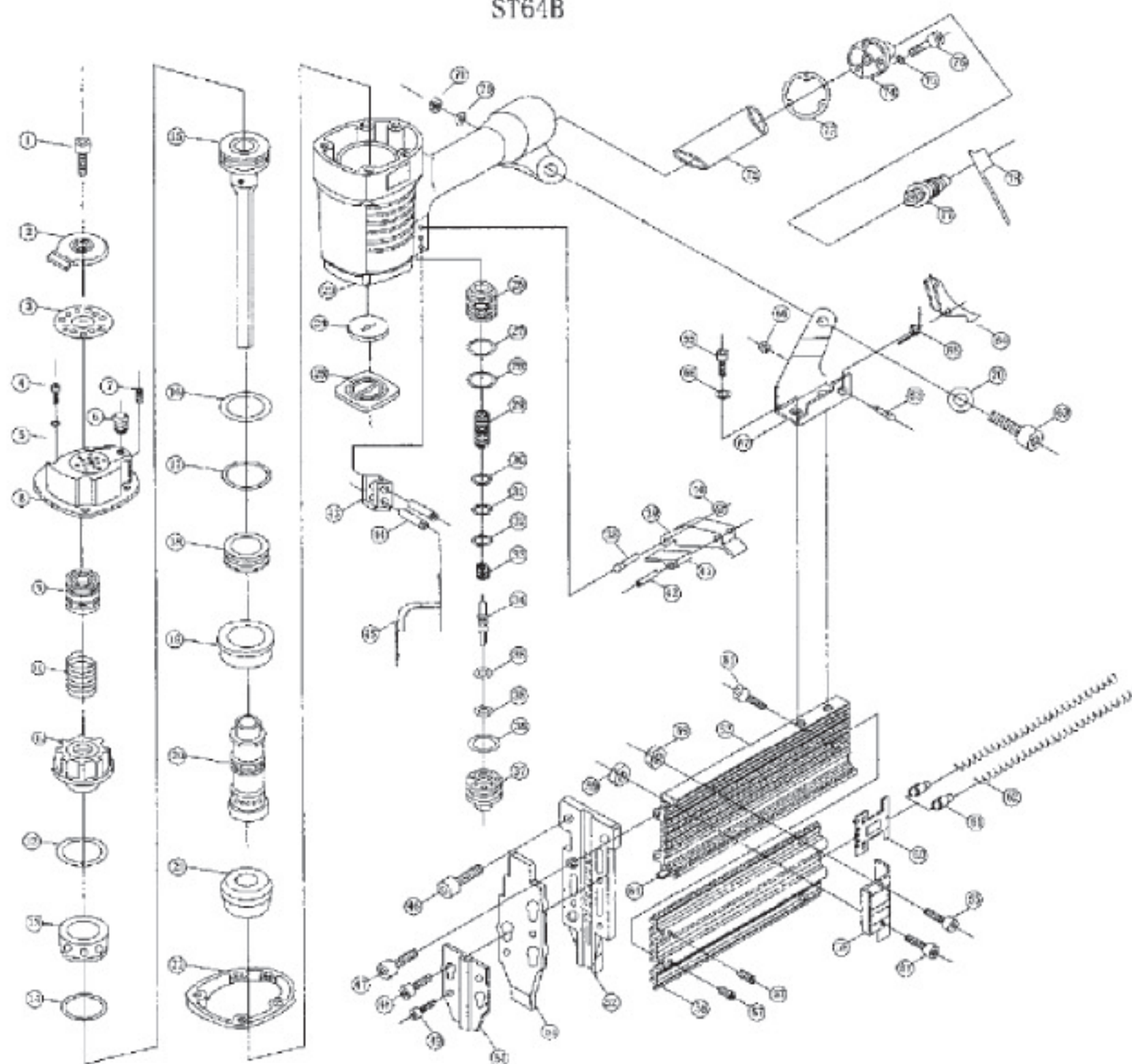
Alla oleva taulukko listaa yleisimmät ongelmat ja ratkaisut. Lue tarkasti ja noudata.

 **VAROITUS:** Jos jotain seuraavista tapahtuu käytössä, lopeta käyttö välittömästi. Vain ammattimies saa korjata laitteen.

Irrota laite ilmajärjestelmästä ennen säätöä ja tarkastusta. Muista voidella laite vaihtaessasi tiivisteitä.

OIRE	ONGELMA	RATKAISU
Vuoto laitteen yläosassa	<ol style="list-style-type: none"> 1. Liipaisinventtiilin O-rengas kulunut 2. Liipaisinventtiilin pää kulunut 3. Liipaisinventtiilin kara tai tiiviste rikki 	<ol style="list-style-type: none"> 1. Tarkasta ja vaihda O-rengas 2. Tarkasta ja vaihda 3. Tarkasta ja vaihda liipaisinventtiilin kara, tai tiiviste
Vuoto laitteen alaosassa	<ol style="list-style-type: none"> 1. Ruuvi löysällä 2. Kulunut O-rengas 	<ol style="list-style-type: none"> 1. Kiristä ruuvit 2. Vaihda O-rengas
Vuoto rungon ja sylinterin välissä	<ol style="list-style-type: none"> 1. Ruuvi löysällä 2. Kulunut O-rengas 	<ol style="list-style-type: none"> 1. Kiristä ruuvit 2. Vaihda O-rengas
Naulat uppoavat liian syväälle	<ol style="list-style-type: none"> 1. Kulunut tiiviste 2. Liian korkea ilmanpaine 	<ol style="list-style-type: none"> 1. Vaihda tiiviste 2. Säädä ilmanpaine
Ei toimi hyvin: naulat eivät uppoa kunnolla	<ol style="list-style-type: none"> 1. Puutteellinen ilmansyöttö 2. Puutteellinen voitelu 3. Kulunut O-rengas 4. Poistoaukko tukkiutunut. 	<ol style="list-style-type: none"> 1. Korjaa ilmansyöttö 2. Voitele ilmanottoaukosta 3. Vaihda O-rengas 4. Vaihda rikkoutunut osa
Laite hyppää naulojen yli	<ol style="list-style-type: none"> 1. Kulunut tiiviste tai jousi 2. Likainen laite 3. Lika tai vaurio lippaassa 4. Kulunut tai kuiva O-rengas 5. Sylinterin kansi vuotaa 	<ol style="list-style-type: none"> 1. Vaihda tiiviste tai jousi 2. Puhdista naulakanava 3. Puhdista lipas 4. Vaihda ja voitele O-rengas 5. Vaihda tiiviste
Laite jumittuu	<ol style="list-style-type: none"> 1. Väärät naulat 2. Kulunut ohjain 3. Lipas tai nokkaruuvi löysä 4. Lipas on likainen 	<ol style="list-style-type: none"> 1. Käytä oikeita nauloja 2. Vaihda ohjain 3. Kiristä 4. Puhdista lipas

ST64B



Nro	Kuvaus	Nro	Kuvaus	Nro	Kuvaus	Nro	Kuvaus
1	Pultti M8x10	21	Iskunvaimennin	41	Turvaprikka	61	Putki
2	Ilmaohjain	22	Tiiviste	42	Nasta 3x16	62	Jousi
3	Jousi	23	Runko	43	Ohjain	63	Nasta
4	Pultti M6x25	24	Pelti	44	Nasta 3x25	64	Salpa
5	Jousitiiviste 6	25	Suojapelti	45	Suoja	65	Jousi
6	Sylinteri ydin	26	Venttiilialusta	46	Pultti M6x16	66	Pidin 2.5
7	Pultti M5x5	27	O-renkas 15x2.65	47	Pultti M5x16	67	Alusta
8	Sylinterikansi	28	O-renkas 17x1.5	48	Pultti M5x12	68	Jousitiiviste 4
9	Männän pysäytin	29	Venttiili	49	Pultti M4x5	69	Pultti M5x25
10	Jousi	30	O-renkas 6.2x1.8	50	Suojakansi	70	Tiiviste 5
11	Jousialusta	31	O-renkas 6.4x2	51	Pelti	71	Mutteri M5
12	Tiiviste	32	O-renkas 9x1.8	52	Ohjain	72	Kahva
13	Holkki	33	Jousi	53	Lipas	73	Tiiviste
14	O-renkas 42.3x5	34	Putki	54	Viipale	74	Korkki
15	Mäntä	35	O-renkas 2.5x1.5	55	Pultti M4x8	75	Pultti M5x20
16	O-renkas 57.5x3	36	O-renkas 20.3x2.3	56	Lipas	76	Jousitiiviste 5
17	O-renkas 88x3	37	Vaihtoalusta	57	Pultti M4x12	77	Ilmaliitin
18	Rengas	38	Liipaisinnasta	58	Tuki	78	Liitinsuoja
19	Tiivisterengas	39	Liipaisin	59	Mutteri M4		
20	Sylinteri	40	Jousipidin	60	Pysäytin		