

Timco 15T 46cm
pikahalkomakone jaloilla

Käyttöohje



Käännetty alkuperäisestä ohjeesta

Jatkuvan tuotekehityksen takia laitteesi voi poiketa hieman ohjeessa kuvatusta laitteesta.

Lue kaikki ohjeet huolellisesti ja opettele käyttökohteet, rajoitteet ja mahdolliset vaarat ennen käyttöä.

Tekniset tiedot

Mitat	132*32*58 cm
Teho	1,5 kW
Halkaisukyky	Pöllin pituus enint.: 460 cm Halkaisija enint.: 400 cm
Halkaisuvoima enint.:	15 tonnia
Nettopaino	98,5/103,5 kg

SÄILYÄ KÄYTTÖOHJE MYÖHEMPÄÄ TARVETTA VARTEN.

Noudata ohjeita, asennuskuvia ja pakkausluetteloja asentaessasi, tarkastellessasi, huoltaessasi, puhdistaessasi jne. laitetta. Säilytä ohje myöhempää tarvetta varten.

Turvallisuus

VAROITUS

Lue ja sisäistä kaikki ohjeet ennen käyttöä. Jos jokin ohje jää epäselväksi, asiaton käyttö voi johtaa sähköiskuun, tulipaloon tai muuhun vakavaan vahinkoon. Laitetta saa käyttää vain yksi henkilö kerrallaan.

VAROITUS: Laitetta käytettäessä on noudatettava varotoimia, joiden avulla vähennetään henkilövahinkojen ja laitevaurioiden riskiä. Lue kaikki ohjeet huolellisesti ennen laitteen käyttöä.

1. Pidä työalue puhtaana. Epäsiisteissä tiloissa sattuu helpommin vahinkoja.
2. Huomioi työalueen ympäristö. Älä käytä laitetta kosteassa tai märässä paikassa. Älä altista laitetta sateelle. Pidä työalue hyvin valaistuna.

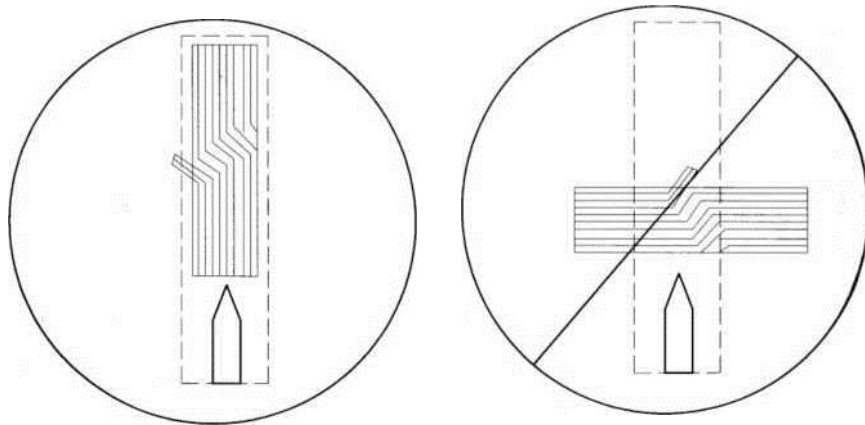
3. Pidä lapset poissa laitteen lähetyiltä. Lapset eivät saa olla työalueella tai käyttää laitetta tai työkaluja.
4. Aseta laite säilöön, kun se ei ole käytössä. Säilytä työkaluja ja laitteita kuivassa ja suojassa pölyltä.
5. Pukeudu asianmukaisesti. Älä käytä löysiä vaatteita tai koruja, sillä ne voivat joutua liikkuviin osiin. Suosittelemme käyttämään liukumattomia kenkiä ja suojavaatteita. Sido tai suojaa pitkät hiukset.
6. Turvalaitteiden käyttö on pakollista. Käytä hyväksytyjä suojalaseja, työkäsineitä, saappaita ja korvatulppia käyttäessäsi laitetta.
7. Huolla työkaluja asianmukaisesti. Pidä työkalut terävinä, jotta ne toimivat oikein. Noudata voitelu- ja osien vaihto-ohjeita. Pidä kahvat puhtaina ja rasvattomina.
8. Pysy valppaana. Katso mitä teet. Käytä maalaisjärkeä. Älä käytä laitetta väsyneenä.
9. Tarkasta vaurioituneiden osien varalta. Tarkasta vaurioituneilta näyttävät osat huolellisesti varmistaaksesi, että laite toimii oikein ja tarkoituksenmukaisesti. Tarkasta liikkuvien osien kiinnitys sekä muut olosuhteet, jotka voivat vaikuttaa laitteen toimintaan. Jätä vaurioituneiden osien korjaus tai vaihto ammattilaiselle.
10. Laitetta huollettaessa osat on korvattava identtisillä tarvikkeilla ja varaosilla. Eisuositeltujen osien ja tarvikkeiden käyttö mitätöi takuun.
11. Älä käytä laitetta alkoholin tai lääkkeiden vaikutuksen alaisena. Jos käytät reseptilääkkeitä, varmista, etteivät ne vaikuta harkintakykyysi tai reaktioaikaasi. Jos vallitsee pienikin epäily, älä käytä laitetta.
12. YLLÄPITO: Oman turvallisuutesi vuoksi laite on tarkastettava säännöllisesti ammattilaisen toimesta.
13. VAROITUS! Käytön aikana käyttäjän on oltava tarpeeksi pitkän matkan päässä laitteesta. Sivullisten on oltava täysin poissa alueelta, jotta heille ei koidu vahinkoja puista tai roskista. Laitetta saa käyttää vain yksi henkilö.
14. KAPASITEETTI: Älä yritä halkaista liian suurta pölliä. Jos pölli ei halkea, irrota se laitteesta ja katkaise se pienemmäksi, tai halkaise pölli toisella tavalla.
15. Laitetta voidaan käyttää vain puun halkaisemiseen. Muun materiaalin halkaiseminen tai laitteen käyttö muulla tavalla voi johtaa vahinkoihin.
16. HUOMIO: Käyttäjän on ymmärrettävä, että varoitukset ja ohjeet eivät kata kaikkia tilanteita. Käyttäjän on käytettävä järkeä ja varovaisuutta.

Käyttö

1. Kuljeta laite työalueelle, tasaiselle ja suoralle maalle. Laite tärisee käytön aikana, joten kiinnitä etujalka maahan, jotta se pysyy vakaana.

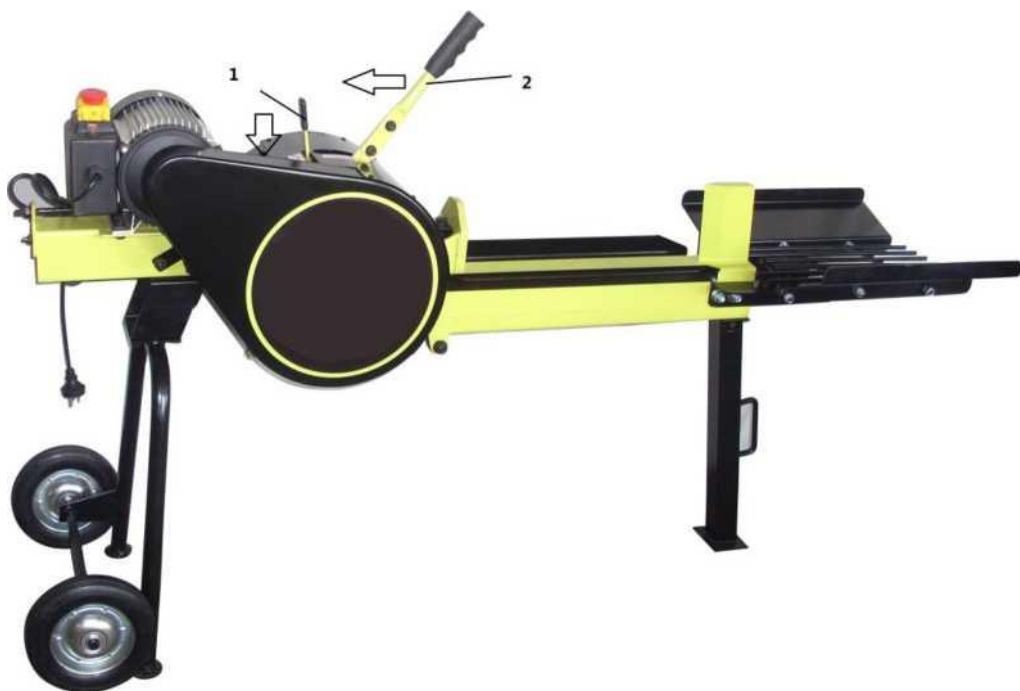


2. Käyttökahvan on oltava käynnistysasennossa. Tarkasta kaikkien liikkuvien osien kunto. Poikkeamat on jätettävä ammattilaisen tutkittavaksi.
3. Aseta pölli työalustalle niin, että toinen pää on halkaisuterää vasten. Huomio! Kiinnitä erityistä huomiota pöllin asentoon. Katso alla oleva kuva.



Kuva

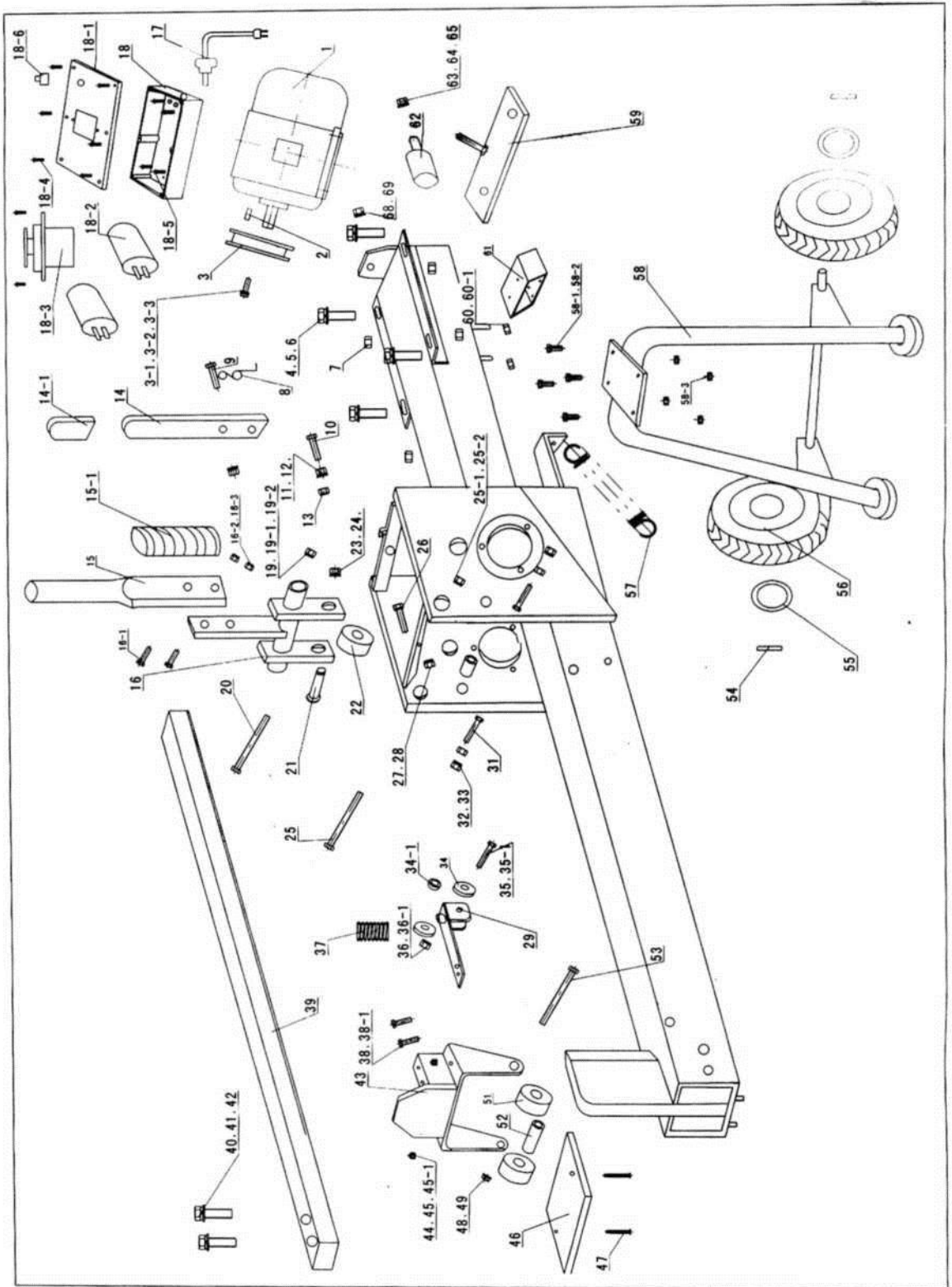
4. Käytä toisella kädelläsi kahvaa 1 nuolen osoittamaan suuntaan. Käytä toisella kädelläsi kahvaa 2 nuolen osoittamaan suuntaan. Työnnin siirtyy eteen ja halkaisee pölliin. Jousi palauttaa työntimen alkuasentoonsa välittömästi.



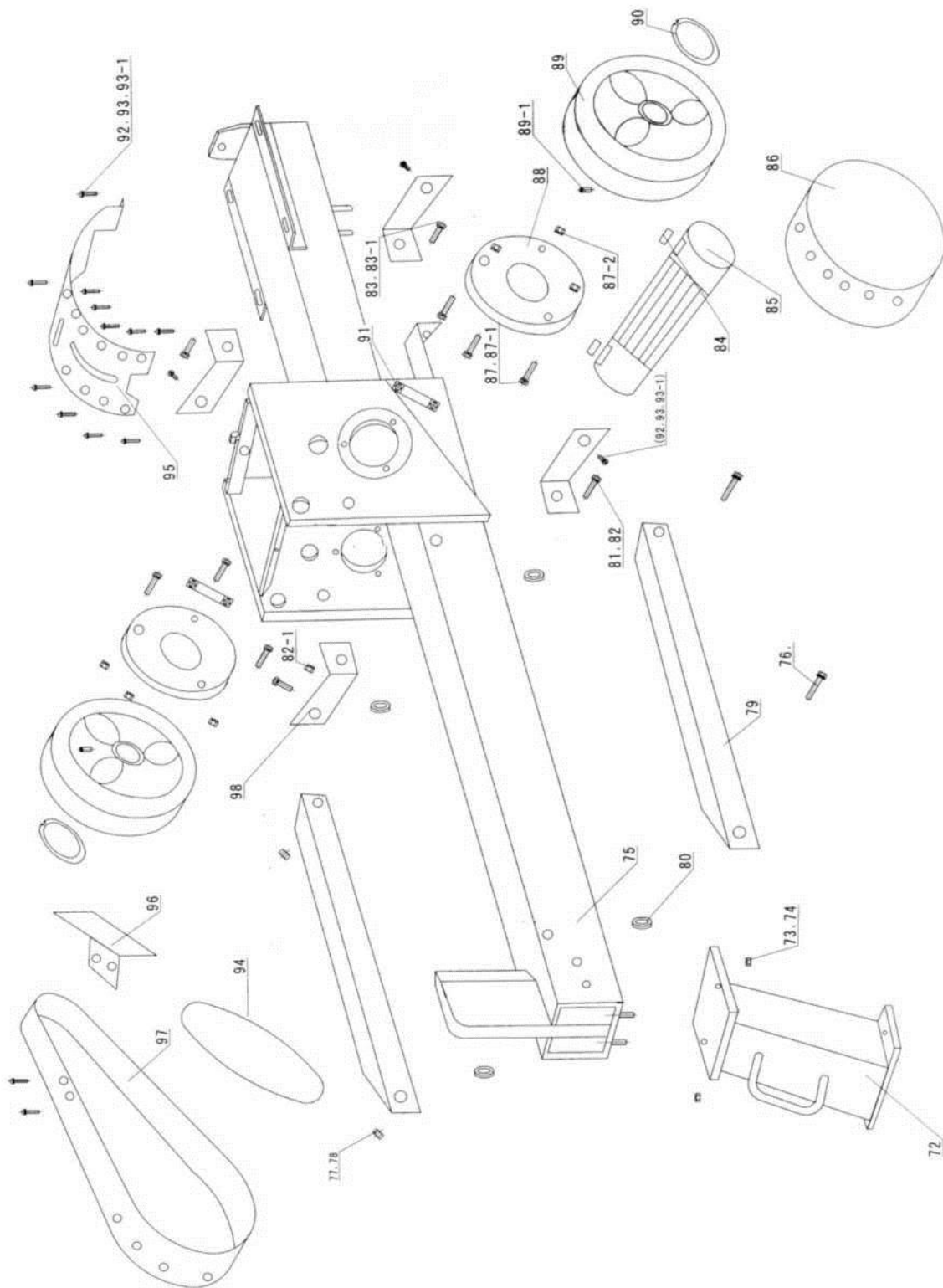
5. Vie halkaistu pölli pois työalueelta ja toista yllä olevat vaiheet halkaistaksesi seuraavan pölliin.

Ylläpito

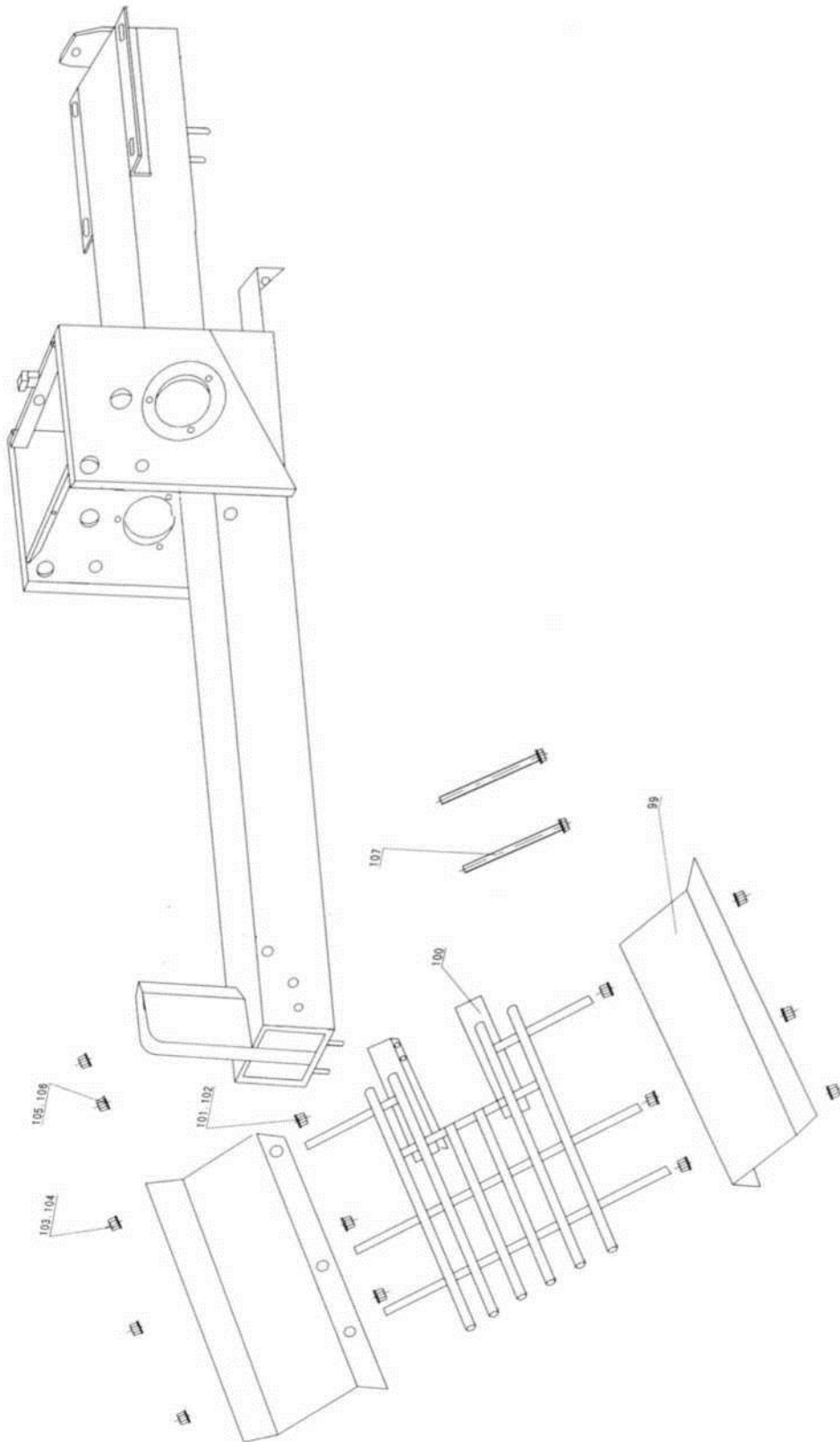
1. Puhdista laite ennen kuin laitat sen säilöön kuivaan ja turvalliseen paikkaan.
Huomaa: Pidä lapset ja asiattomat henkilöt poissa laitteen lähetyviltä.
2. Varmista ennen jokaista käyttöä, että kaikki pultit ja mutterit ovat kireällä.
Varmista, että laite on hyvässä kunnossa ennen käyttöä.
3. Voitele palkin (75) pinta, telineen verkko (39) ja ratas (85) säännöllisesti. Muiden metalliosien osalta käytä hieman öljyä välttyäksesi ruostumiselta.



15 tonnin kineettinen halkomakone



15 tonnin kineettinen halkomakone



Numero	Osan nimi	Materiaali	Määrä	Tarkennukset
1	moottori		1	2,2 kW
2	tappi	45	1	6*25
3	hihnapyörä	HT200	1	
3-1	kuusiokolopultti	A3	1	M8*20
3-2	aluslaatta	A3	1	<28
3-3	jousilaatta	65Mn	1	<28
4	kuusiokolopultti	A3	4	M10*25
5	aluslaatta	A3	4	<210
6	jousilaatta	65Mn	4	<210
7	Mutteri	A3	4	M10
8	Jousi	65Mn	1	
9	kuusiokolopultti	A3	1	M10*60
10	kuusiokolopultti	A3	1	M 10*40
11	Mutteri	A3	3	M10
12	jousilaatta	65Mn	2	<210
13	Mutteri	A3	2	M10
14	kahvan välilevy	A3	1	
14-1	kahvan peite			
15	Kiinnityslevy			
15-1	kahvan peite		1	
16	telineen kahva		1	
17	Virtajohto		1	
18	Katkaisinkotelo			
18-1	Kannen katkaisija			
18-2	kondensaattori		2	
18-3	Magneettikytkin		1	
18-4	Itseporautuva ruuvi		6	S3.5*15
18-5	ruuvi		4	M5*8
19	Mutteri	A3	2	M16
19-1	aluslaatta		1	<216
19-2	jousilaatta	65Mn	1	<216
20	kuusiokolopultti	A3	1	M16*115
21	kuusiokolopultti	40	2	M12*50
22	Laakeri		1	
23	aluslaatta		2	<212
24	lukkomutteri	A3	3	M12
25	kuusiokolopultti	A3	1	M10*110
25-1	lukkomutteri	A3	1	M10

25-2	jousilaatta	65Mn	1	<210
26	kuusiokolopultti	A3	1	M10*30
27	Mutteri	A3	1	
28	jousilaatta	65Mn	1	<210
29	ohjaimen pidike	A3	1	
31	kuusiokolopultti	A3	1	M10*50
32	Mutteri	A3	2	M10
33	jousilaatta	65Mn	2	<210
34	Laakeri		2	6900
34-1	holkki	A3	2	
35	kuusiokolopultti	A3	1	
35-1	aluslaatta		1	
36	Mutteri	A3	1	M10
36-1	aluslaatta		1	<210
37	Jousi	65Mn	1	
38	kuusiokolopultti	A3	1	M8*15
38-1	jousilaatta	65Mn	1	<28
39	teline	45	1	
40	kuusiokolopultti	40	2	M12*1.25*60
41	jousilaatta	65Mn	2	<210
42	aluslaatta	A3	2	<210
43	työnnin	A3	1	
44	kupumutteri	A3	2	M5
45	jousilaatta	65Mn	2	<25
46	välilevy	nailon	1	
47	ruuvi	A3	1	M5*15
48	Mutteri	A3	2	M10
49	aluslaatta	A3	1	<210
51	pyörä		1	
52	holkki	A3	1	
53	kuusiokolopultti	A3	1	M10*110
54	jousitappi	65Mn	2	<23
55	aluslaatta	A3	2	<216
56	Pyörä		2	<2 200*40
57	Kiristysjousi	65Mn	1	
58	pyörän akselin kiinnike	A3	1	
58-1	kuusiokolopultti	A3	1	M8*20
58-2	jousilaatta	65Mn	4	<28
58-3	Mutteri	A3	4	M8

59	Moottorin säätölevy	A3	1	
60	Mutteri	A3	2	M8
60-1	jousilaatta	65Mn	2	<28
61	stentit		1	
62	pusla		1	
63	Mutteri	A3	1	M8
64	aluslaatta	A3	1	<28
65	jousilaatta	65Mn	1	<28
68	aluslaatta	A3	1	<210
69	Mutteri	A3	1	M10
72*	etukannatin	A3	1	
73	Mutteri	A3	2	M8
74	jousilaatta	65Mn	2	<28
75	varsi	A3	1	
76	kuusiokolopultti	A3	2	M8*110
77	aluslaatta	65Mn	4	<28
78	Mutteri	A3	4	M8
79	työtaso	A3	2	
80	holkki		4	
81	kuusiokolopultti	A3	1	M8*100
82	jousilaatta	65Mn	2	<28
82-1	Mutteri	A3	2	M8
83	kuusiokolopultti	A3	2	M8*25
83-1	jousilaatta	65Mn	2	<28
84	tappi	45	1	8*7*20
85	ratasakseli	20CrMnTi	1	
86	kansi 2	A3	1	
87	kuusiokolopultti	A3	6	M8*1*10
87-1	jousilaatta	65Mn	6	<28
87-2	Mutteri		6	M8
88	laakeri	A3	2	
89	vauhtipyörä	HT-200	2	
89-1	kuusiokolopultti		2	M8*15
90	jousipidike	65Mn	2	<2 25
91	Laakeri		2	6006
92	ruuvi	A3	13	M5*8
93	aluslaatta	A3	13	<25
93-1	jousilaatta	65Mn	13	<25
94	hihna		1	A1180

15 tonnin kineettinen halkomakone

95	kansi 3	A3	1	
96	kansi 4	A3	1	
97	kansi 1	A3	1	
98	kannen tukilevy	A3	4	
99	suojailevy	A3	2	
100	Puun runko	A3	1	
101	Mutteri	A3	6	M10
102	aluslaatta		6	<210
103	Mutteri	A3	6	M10
104	jousipidike	65Mn	6	<210
105	Mutteri	A3	2	M12
106	jousipidike	65Mn	2	<212
107	kuusiokolopultti	A3	2	M12*110

Maahantuojat/Importör:

S.T.R., Ollilanojankatu 2, 84100 Ylivieska