

FÖRVARINGSHALL MONTERINGS- ANVISNINGAR

Storlek: 4 x 8 x 4,2 m (BxLxH)

Översättning av de ursprungliga anvisningarna



INFORMATION

Bredd: 4 m Längd: 8 m Höjd: 4,2 m

VIKTIGT - LÄS BRUKSANVISNINGEN INNAN MONTERING

Felaktig iordningställande av området, drift och underhåll av hallen kan upphäva garantin och orsaka kostsamma problem. Om du har några frågor, kontakta din återförsäljare före användning.

För att underlätta monteringen har vi märkt alla enskilda delar med delnummer som hittas i delkatalogen. Undvik problem med att använda delnumren och ritningarna.

Spänn takets tyg noggrant så det inte hänger. Spänn tyget på nytt efter ett par månader. Detta är viktigt då du monterar upp förvaringshallen vid kallt väder (höst eller vinter), i och med att tyget är stelare då. Då vädret blir varmare mjukas tyget upp och kräver spänning innan följande vinter.

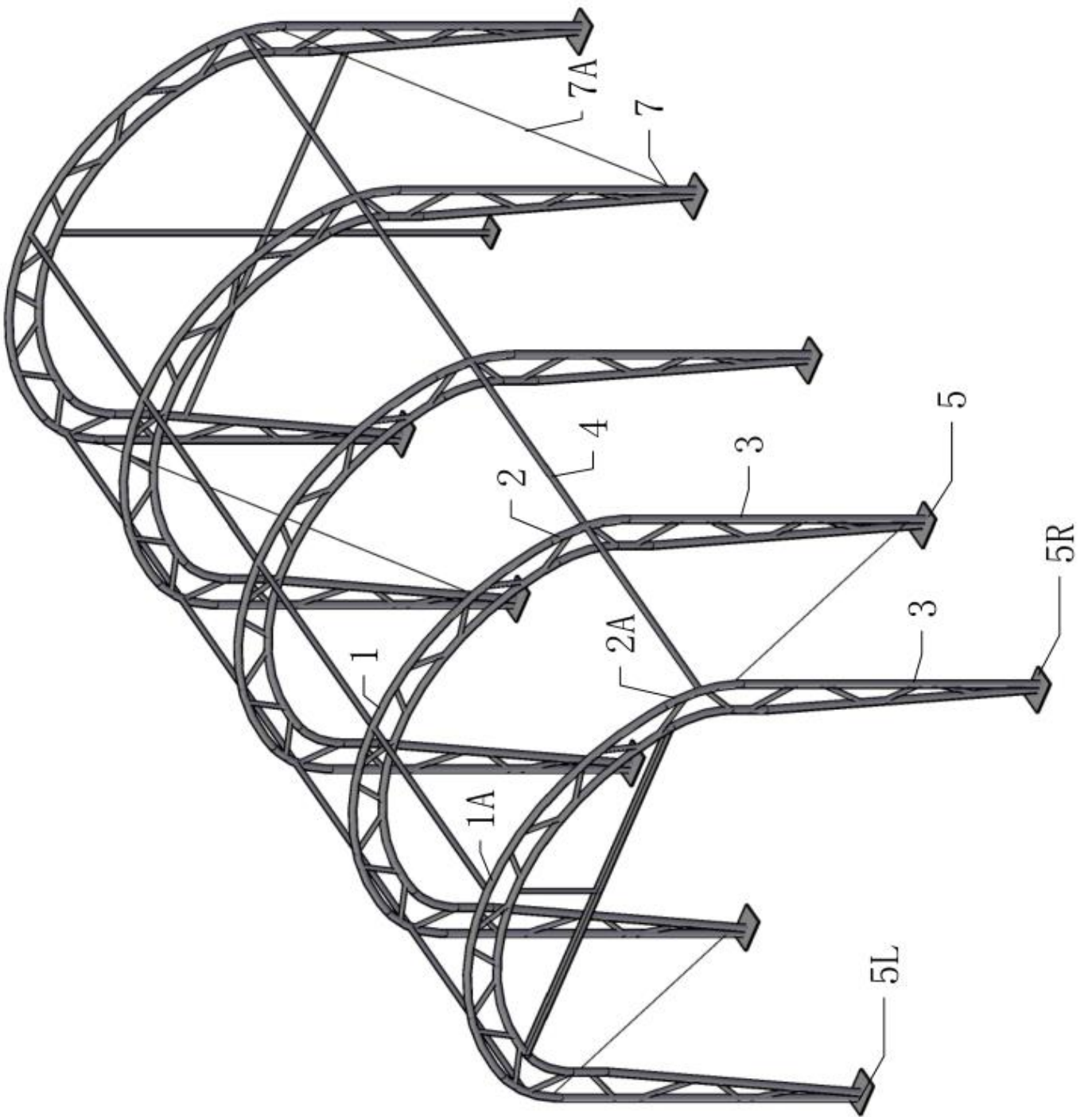
Ägaren är skyldig att ta bort snön från hallen omedelbart.

LÄS ALLA INSTRUKTIONER INNAN MONTERING

1. Håll arbetsområdet rent. I orena utrymmen händer det lättare olyckor. Installera inte hallen nära snödrivor eller på hala, blåsiga eller våta platser.
2. Håll barnen på ett avstånd. Barn bör hållas på avstånd från arbetsutrymmet. Ta hand om säkerheten. Få inte fingrarna i kläm mellan anslutningsdelarna eller rören under monteringen. Försäkra att avgaser och andra farliga ångor slipper ut från tältet.
3. Sträck dig inte. Håll ett stadigt fotfäste hela tiden.
4. Montera inte produkten då du är under påverkan av alkohol eller läkemedel. Läs medicinförpackningens varningar och överväg om de inverkar på din resonemangsförmåga eller dina reflexer. Om du tvivlar ens lite lämna då monteringen till ett senare skede.
5. Ta eventuella blåsiga omständigheter i beaktande. Fäst ramen i betong vid behov. Ta loss tyget under storm.
6. Var försiktig nära elektriska källor och värmekällor. Håll inte uppvärmningsenheter nära produktens tyg. Utsätt inte tyget för öppen eld.
7. Ta hand om din säkerhet under monteringen och användningen. Få inte fingrarna i kläm mellan anslutningsdelarna eller rören under monteringen. Försäkra att avgaser och andra farliga ångor slipper ut från tältet.

Dellista

Del	Beskrivning	Antal
1	Övre delens böjda rör	3
1A	Övre delens böjda rör för fram- och bakdörren	2
2	Axelrör	8
2A	Axelrör för fram- och bakdörren	2
3	Lägre vertikalt ben	10
4	Bjälkar	20
5	Bottenplatta mittdel	6
5 L	Bottenplatta vänster hörn	2
5R	Bottenplatta höger hörn	2
5A	Mittdelens bottenplatta för bakdörren	1
6	Bakdörrens vertikala rör	2
6A	Bakdörrens lägre vertikala ben	1
6B	Bakdörrens övre vertikala ben	1
6C	Bakdörrens klämrör	2
7	Fästen	6
7A	Vajer	4
8	Framdörrens dörrbjälk	2
8A	Framdörrens hängrör	1
9	Käpp	44
9A	Spännare	10
9B	Spännarens snöre	10
10	Takduk	1
11	Framduk	1
12	Bakduk	1
13	Takdukens klämrör	2 set
14	Bärande bultar M10x90	26
15	M10x60-bultar	4
16	M12x30-bultar	50
17	M10x30-bultar	8
18	Rep	30 m
19	Boll med elastiskt band	64
20	Rullfäste (till fästning av framdörrar och dörrbjälken)	8



L153

MONTERINGSTILLBEHÖR

- | | |
|-----------------|---------------------|
| 1. Måttband | 2. Riktningssnöre |
| 3. Käpp | 4. Stege eller lyft |
| 5. Slägga | 6. Borrmaskin |
| 7. Mutternyckel | 8. Kniv |
| 9. Vins | |

MONTERING

A---MONTERING AV BASEN

Placera bottenplattorna enligt bild 2.

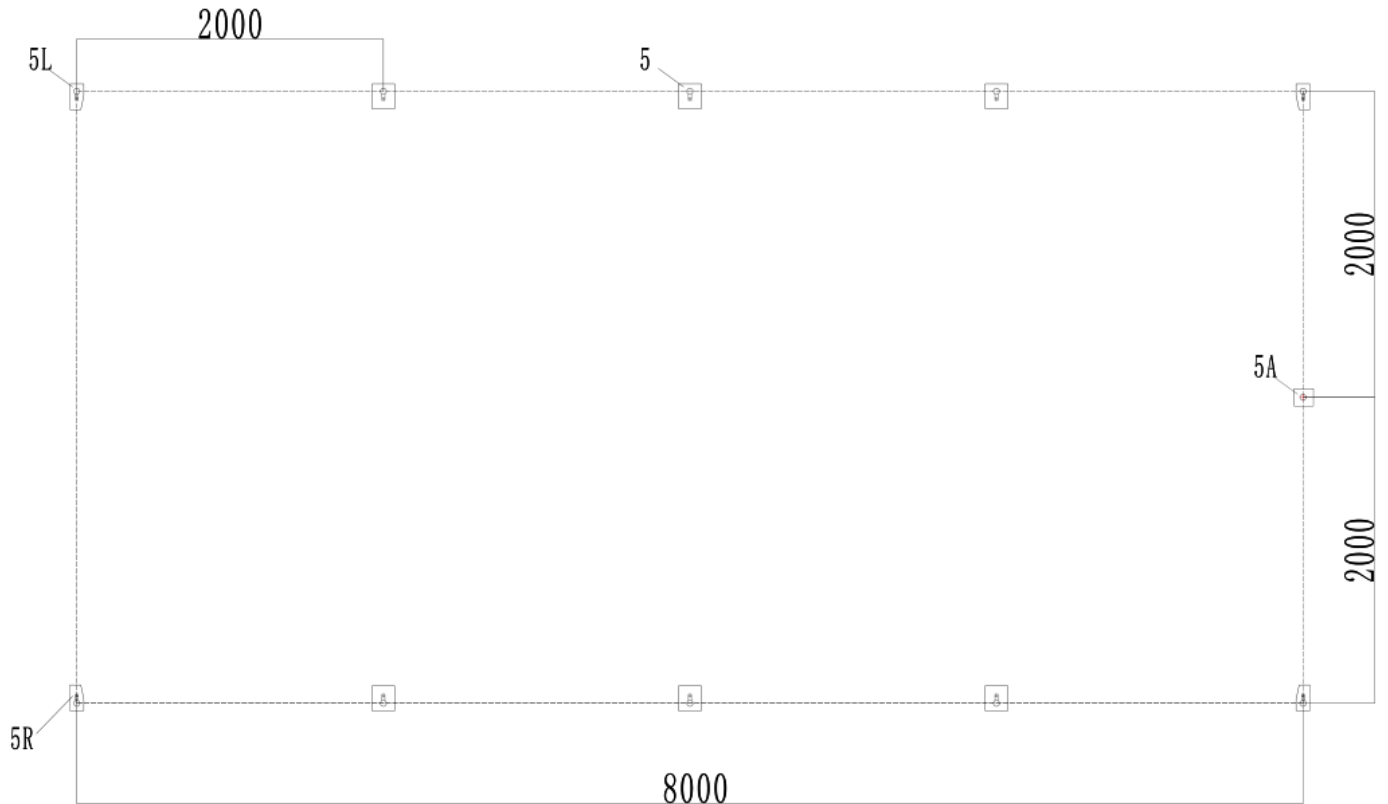
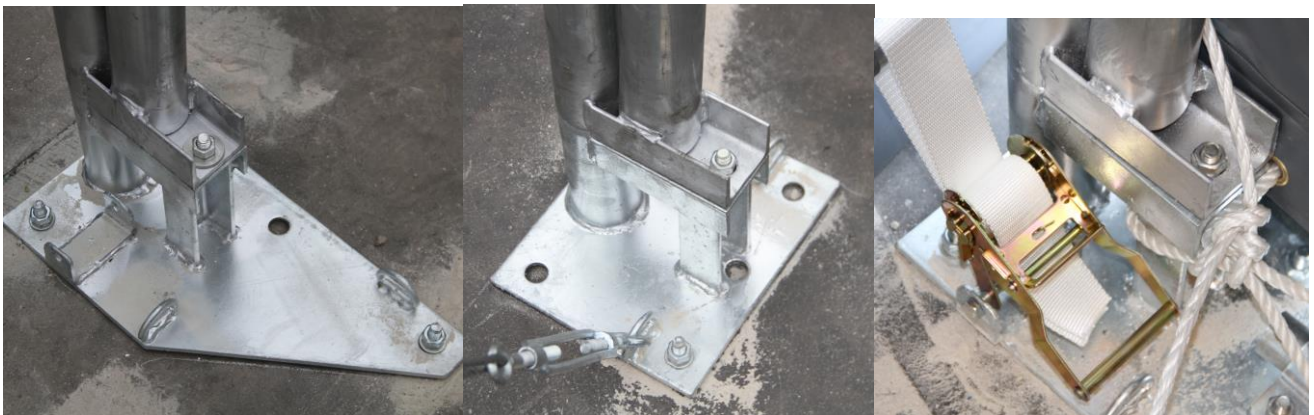


Bild 2 Bottenplatta (enhet: mm)



Bottenplatta vänster hörn 5R/5L

Mittdelens bottenplatta 5

Rörets ramfäste

1. Mät från rörets mitt. Kontrollera att grunden är på plats enligt bilden. Det finns fyra hål för stavar i bottenplattorna.

Placering av grunden

Som bild 2 visar, har varje bottenplatta fyra monteringsstavar.

1. Markera staven igenom plattan. Ta bort plattan. Stavarnas märken förblir på marken.
2. **Observera:** Stavarna lämpar sig för mjuk mark. De kan ej användas vid installering på berg eller frusen mark eller asfaltytor.

B---INSTALLATION AV RAMEN

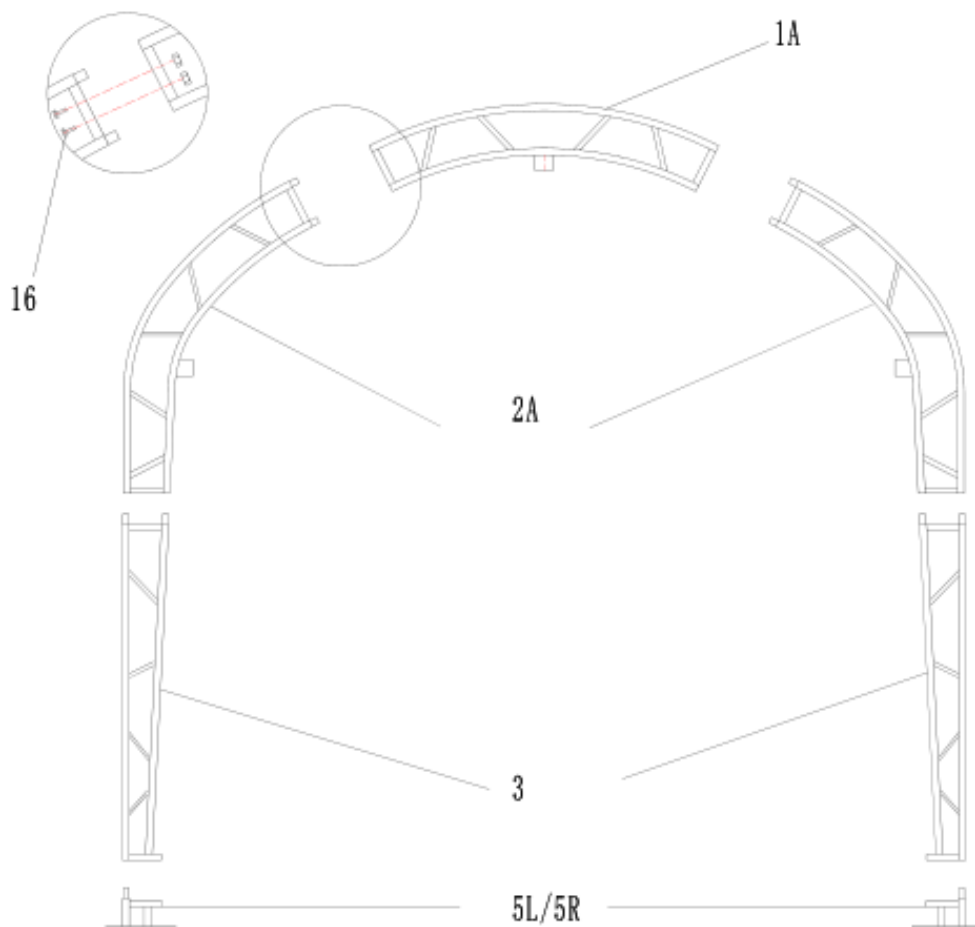


Bild 3

1. På bild 3 installeras takets böjda rör för fram- och bakdörren (1A), bak- och framdörrarnas axelrör (2A) samt vertikala röret (3) med M12x30 bultar (16). Placera bågen i hörnbottenplattornas rör (5R och 5L). Installera alla bågar en för en.



2. Fäst takstolarna (4) i bågen med M12x30-bultar (16).

D--- INSTALLATION AV FRAM- OCH BAKRAMEN

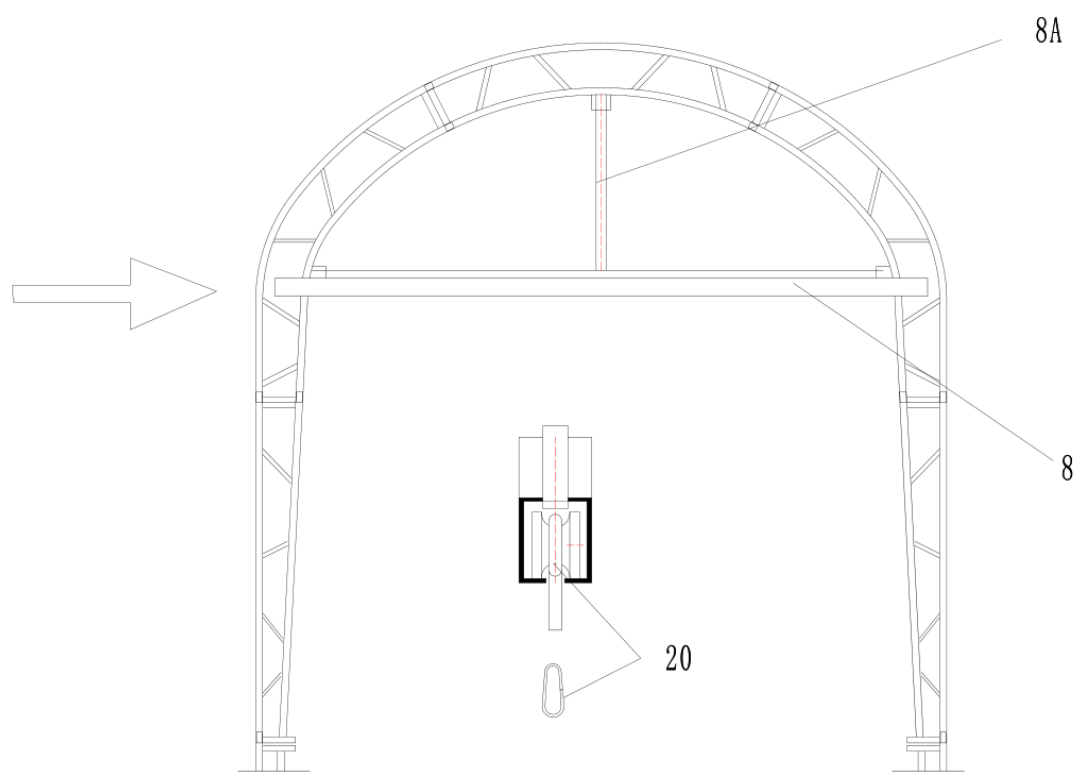


Bild 4: Framdörrens ram

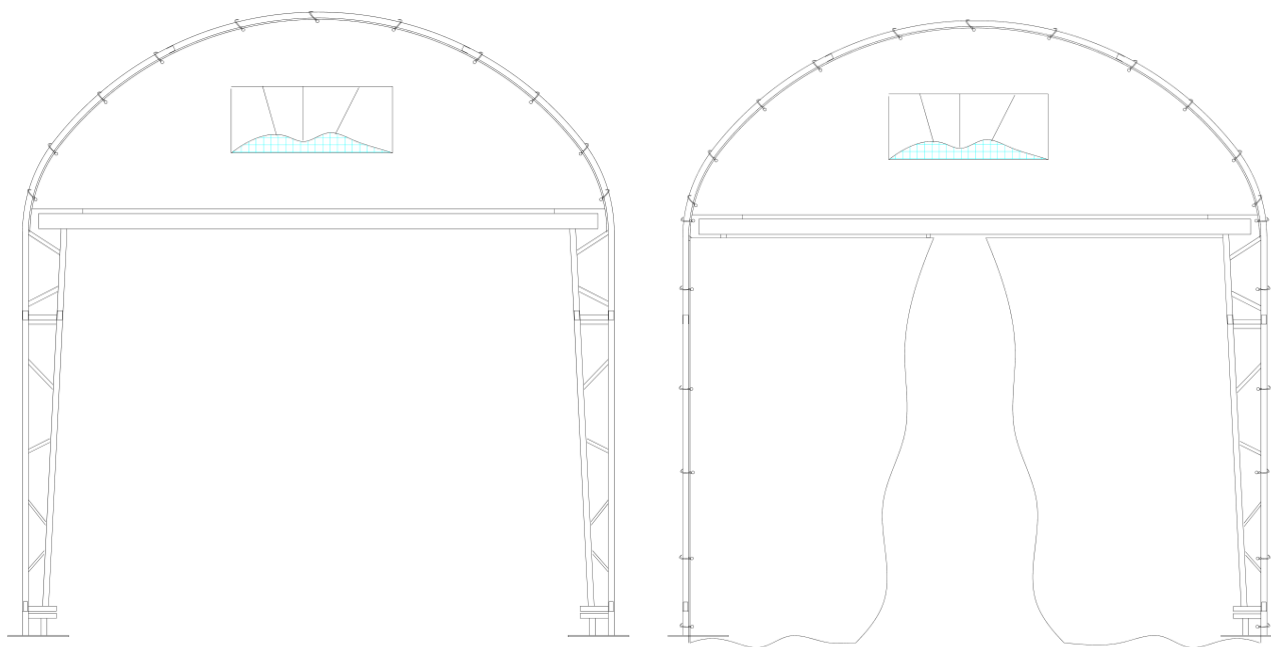


Bild 5: Framduk

2.Placera vertikala röret i fram- och bakdörrens genomföring. Spänn fram- och bakdörren med repet (18). Spänn duken och bakdörrens spänningsrör (6C). **Vik duken väl över ramen och spänn duken.**

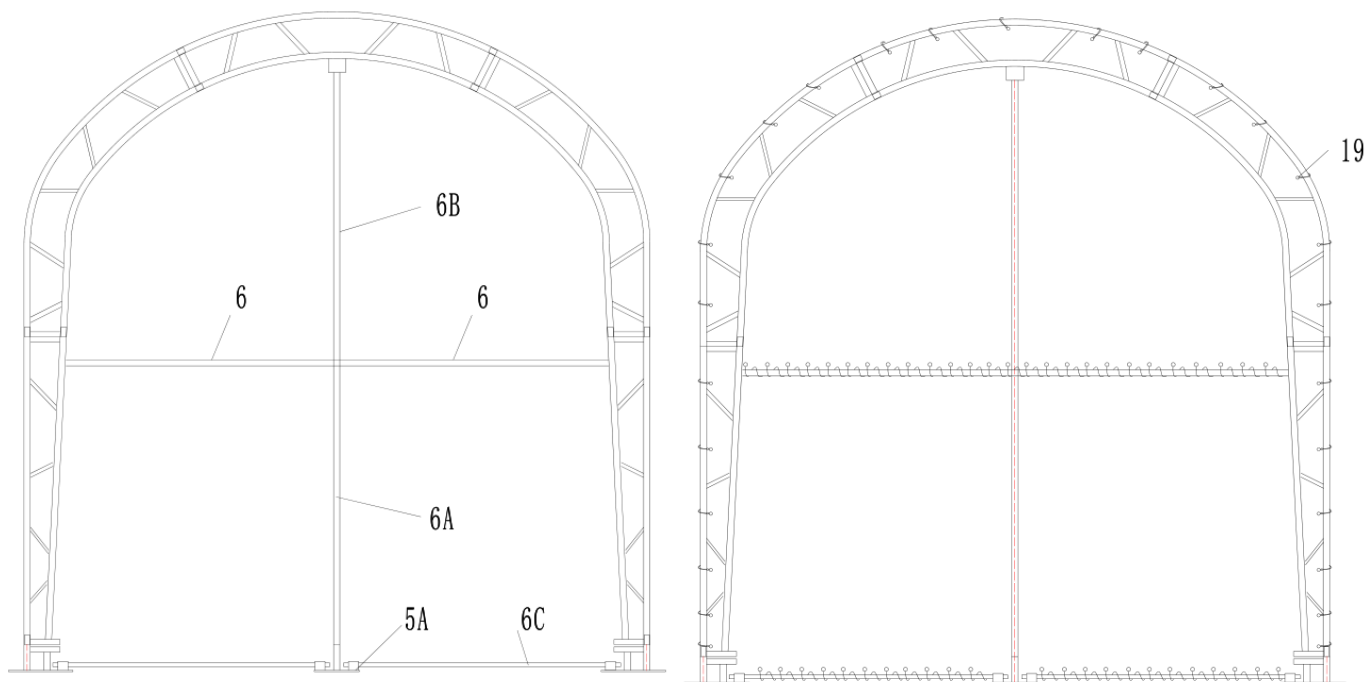


Bild 7 Bakdelens ram och duk



D---INSTALLATION AV TAKDUKEN

OBSERVERA: Installera inte takduken på en stormig dag.



Bild 8

1. Då takduken har dragits över ramen (se bild 8), placera då spänningsröret (13) i takdukens genomföring. Klipp ut hål för tvingens snöre. Fäst tvingen (9A).



2. Takduken fästs fram- och bakifrån med rep, igenom dukens genomföring till fram- och bakbågarna. Fäst beklädnadens klaff till fram- och bakbågarna med repen som inkluderats i leveransen. Börja från mittpunkten från båda bågarna och bind fast i båda sidorna. Öka vid behov repets längd genom att binda fast ett repstycke till. Repet kan också klippas kortare vid behov.

HALLEN ÄR NU MONTERAD.

OBS!

- Garagetaket måste alltid hållas rent. Se till att snön inte stannar kvar på taket.
- Skyddet skall hållas spänt. Det bör inte finnas "påsar" i skyddet, särskilt inte i övre delen av garaget.
- Garagetaket hålls lättare rent när skyddet hålls spänt.
- Se till att garagets ramverk står rakt. Om garaget grundats mot marken finns det risk för att ramverket inte står rakt och detta försvagar hållbarheten av ramen.
- Taket får under inga omständigheter tömmas från snö från insidan genom att trycka mot skyddet. Detta kan vara livshotande.
- Töm alltid från yttre sidan med hjälp av ett redskap som inte skadar skyddet.
- Garantin täcker inte om garaget kollapsat på grund av snöbelastning.

Maahantuoja/Importör: S.T.R., Ollilanojankatu 2, 84100 Ylivieska