

# Caravantalli

## ASENNUSOHJE

**Koko: 4 x 8 x 4,2 m (LxPxK)**

Käännös alkuperäisestä ohjeesta



## **TIEDOT**

Leveys: 4 m    Pituus: 8 m    Korkeus: 4,2 m

## **TÄRKEÄÄ – LUE OHJE ENNEN KOKOAMISTA**

Epäasianmukainen asennuspaikan valmistelu, hallin asennus ja ylläpito voivat mitätöidä takuun ja aiheuttaa kalliita ongelmia. Jos sinulla on kysyttävää, ota yhteys paikalliseen jälleenmyyjään.

Kokoamisen helpottamiseksi olemme merkinneet yksittäiset osat osanumerolla, jonka löydät osaluettelosta. Vältä ongelmilta käyttämällä osanumeroita ja piirroksia.

Kiristä katon kangas huolellisesti, jotta se ei roiku. Kiristä kangas uudelleen parin kuukauden jälkeen. Tämä on tärkeää silloin, kun kokoat varastoteltan kylmällä säällä (syksy ja talvi), koska kangas on jäykempää silloin. Kun kelit lämpenevät, kangas pehmenee ja vaatii kiristämistä ennen seuraavaa talvea.

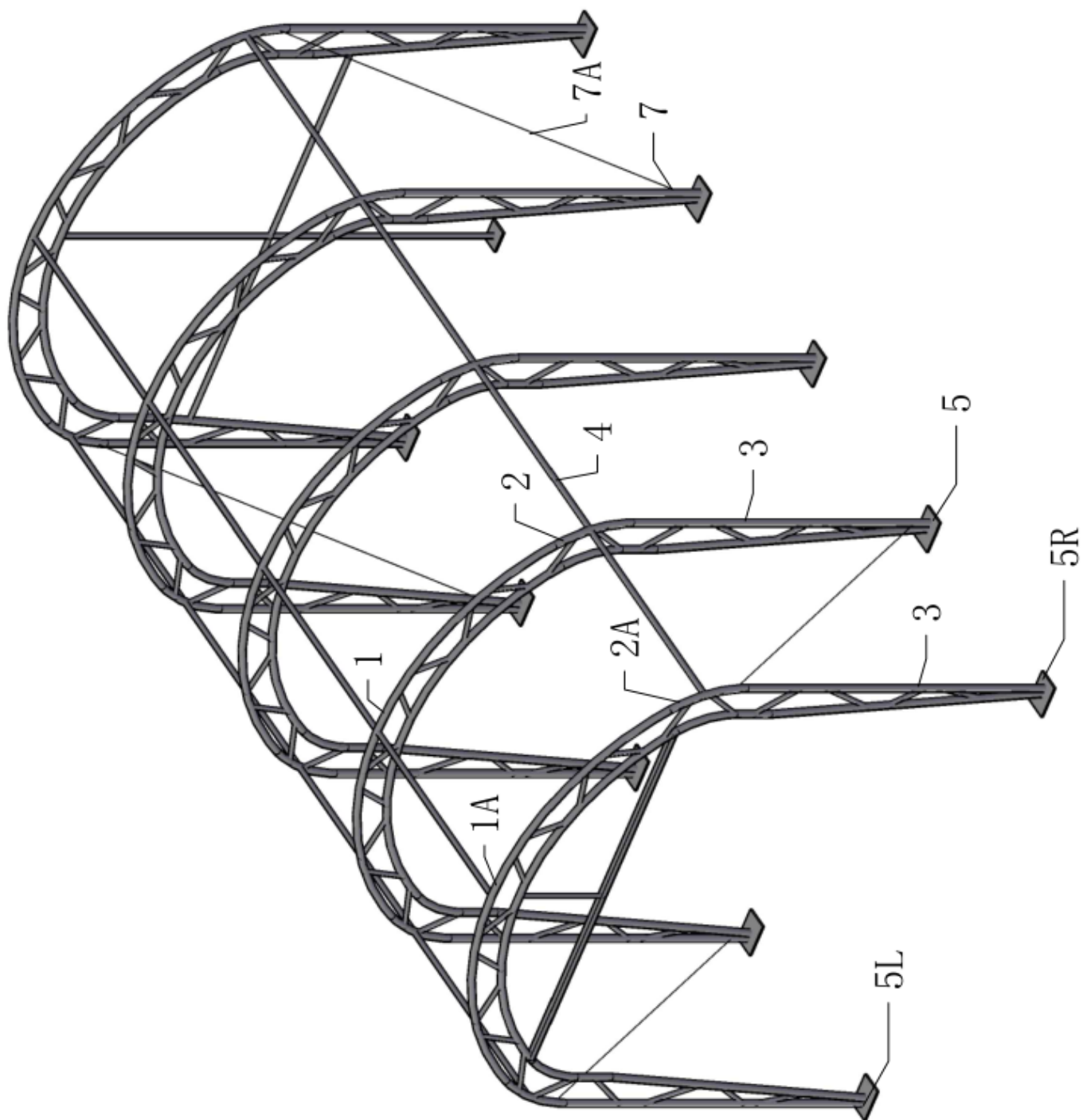
**Omistajan velvollisuus** on poistaa lumi hallin päältä välittömästi.

## **LUE KAIKKI OHJEET ENNEN KOKOAMISTA**

1. Pidä työalue puhtaana. Epäsiisteissä tiloissa sattuu helpommin vahinkoja. Älä asenna telttaa lähelle lumikinoksia tai liukkaisiin, tuulisiin tai märkiin paikkoihin.
2. Pidä lapset etäällä. Lapset tulisi pitää loitolla työtilasta. Pidä huolta turvallisuudestasi. Älä vie sormiasi puristuksiin kiinnitysosien ja putkien väliin kokoamisen aikana. Varmista, että pakokaasut ja muut vaaralliset höyryt pääsevät pois teltasta.
3. Älä kurkota. Pidä hyvä jalansija jatkuvasti.
4. Älä kokoa tuotetta alkoholin tai lääkkeiden vaikutuksen alaisena. Lue lääkepakkauksen varoitukset ja harkitse, vaikuttaako se päättelykykyysi tai refleksiisi. Jos vallitsee pieninkin epäily, jätä kokoaminen myöhemmäksi.
5. Ota huomioon mahdolliset tuuliset olosuhteet. Kiinnitä runko betoniin, jos se on tarpeen. Irrota kangas myrskyn ajaksi.
6. Ole varovainen sähkö- ja lämmönlähteiden lähellä. Pidä lämmityslaitteet poissa tuotteen kankaan lähetyviltä. Älä altista kangasta avotulelle.
7. Pidä huolta turvallisuudestasi kokoamisen ja käytön aikana. Älä vie sormiasi puristuksiin kiinnitysosien ja putkien väliin kokoamisen aikana. Varmista, että pakokaasut ja muut vaaralliset höyryt pääsevät pois teltasta.

<h2><b>Osaluettelo</b></h2>
-----------------------------

Osa	Kuvaus	Määrä
1	Yläosan taivutettu putki	3
1A	Yläosan taivutettu putki etu- ja takaovea varten	2
2	Olkaputki	8
2A	Olkaputki etu- ja takaovea varten	2
3	Alempi pystyjalka	10
4	Orret	20
5	Pohjalevy keski	6
5L	Pohjalevy vasen kulma	2
5R	Pohjalevy oikea kulma	2
5A	Keskiosan aluslevy takaovea varten	1
6	Takaoven pystyputki	2
6A	Takaoven alemmat pystyjalat	1
6B	Takaoven ylemmät pystyjalat	1
6C	Takaoven kiristysputki	2
7	Kiinnikkeet	6
7A	Vaijeri	4
8	Etuoven ovipalkki	2
8A	Etuoven ripustusputki	1
9	Keppi	44
9A	Kiristin	10
9B	Kiristimen naru	10
10	Kattopeite	1
11	Etupeite	1
12	Takapeite	1
13	Kattopeitteen kiristysputki	2 sarjaa
14	M10x90-kantopultit	26
15	M10x60-pultit	4
16	M12x30-pultit	50
17	M10x30-pultit	8
18	Köydet	30 m
19	Joustonarupallo	64
20	Rullakiinnike (etuovien ja ovipalkin kiinnittämistä varten)	8



L159L160

ASENNUSTARVIKKEET

- |               |                            |
|---------------|----------------------------|
| 1. Mittanauha | 2. Suuntausnaru            |
| 3. Keppi      | 4. Tikkaat tai saksinostin |
| 5. Moukari    | 6. Pora                    |

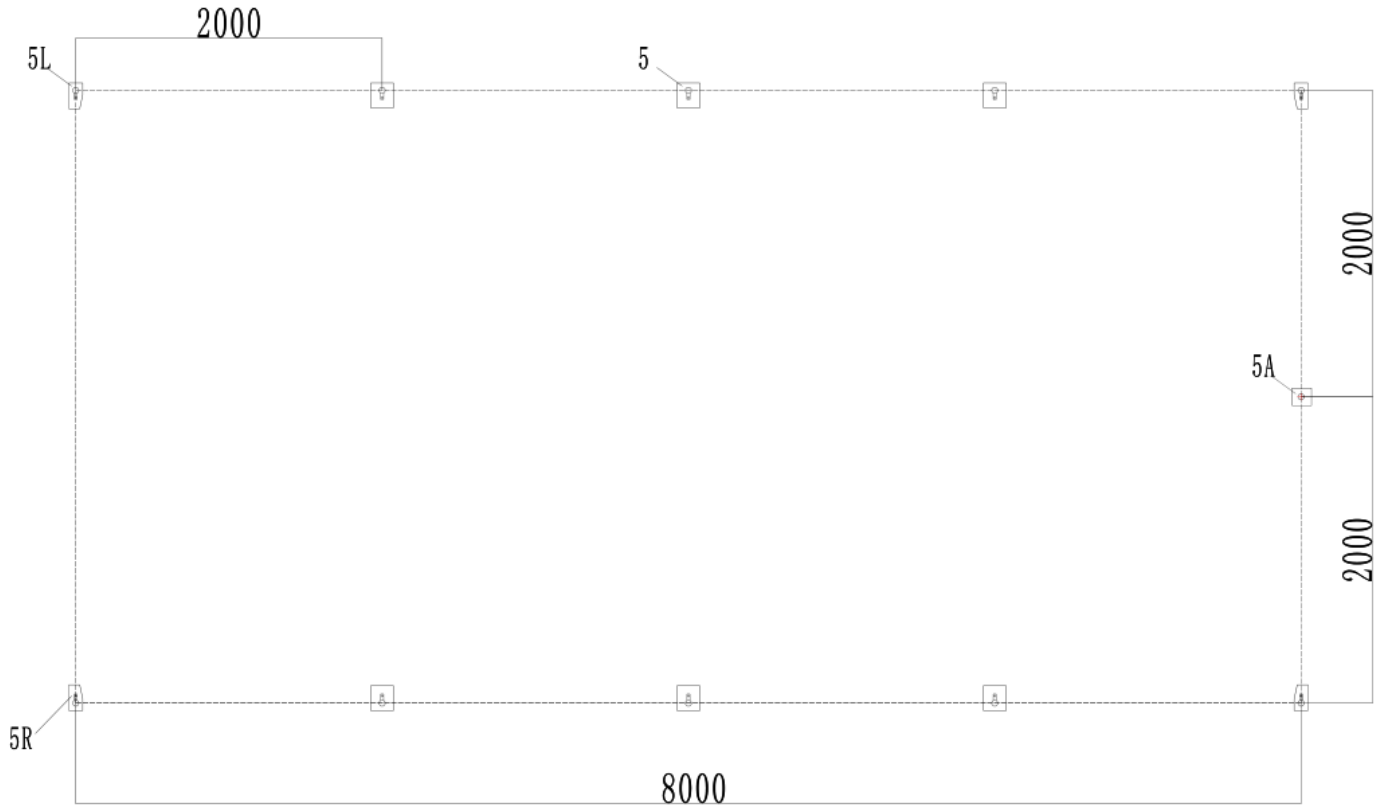
7. Mutteriavain 8. Puukko

9. Vinssi

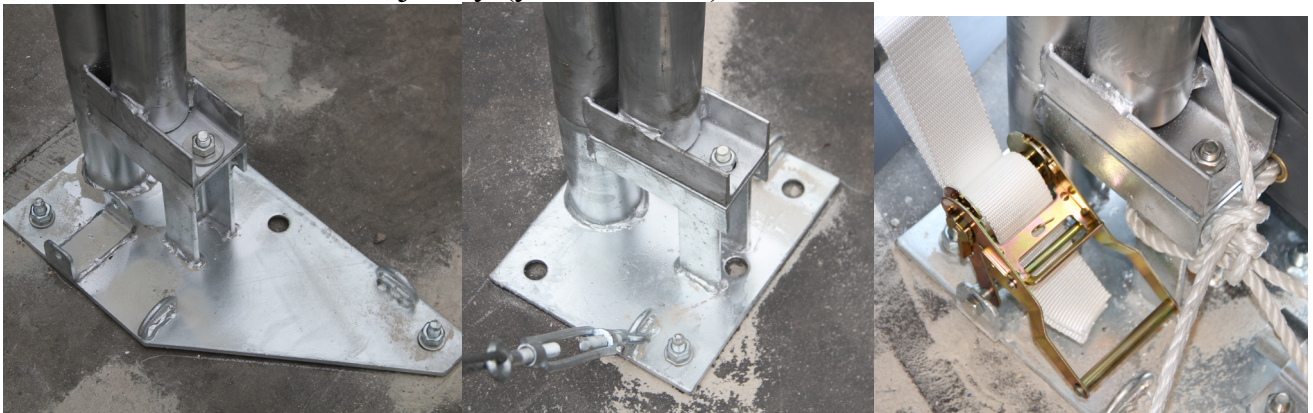
## KOKOAMINEN

### A---PERUSTAN ASENNUS

Aseta pohjalevyt kuvan 2 mukaisesti.



Kuva 2 Pohjalevy (yksikkö: mm)



Pohjalevy vasen kulma 5R/5L

Keskiosan pohjalevy 5

Putken runkoliitos

1. Suorita mittaukset putken keskeltä. Tarkasta, että perusta on kuvan mukaisesti paikallaan. Aluslevyissä on neljä reikää keppejä varten.

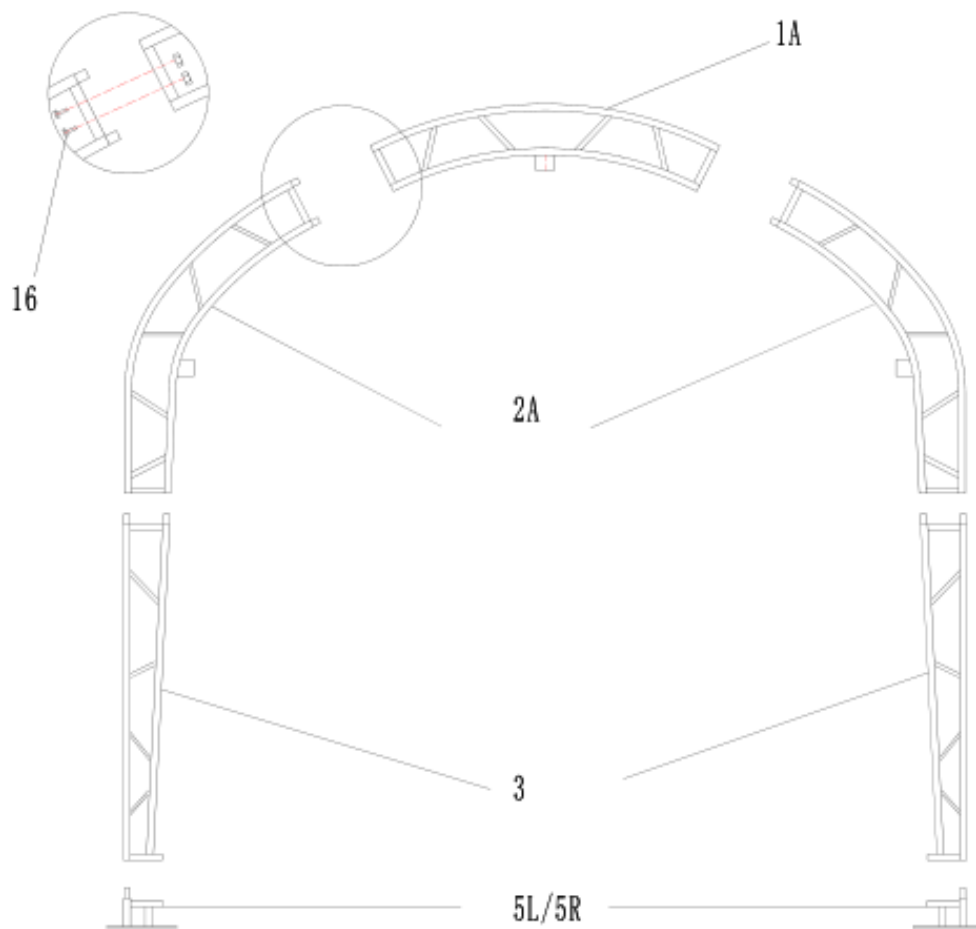
#### **Perustan sijoittaminen**

Kuvan 2 osoittamalla tavalla jokaisella aluslevyllä on neljä kiinnityskeppiä.

1. Merkitse keppi aluslevyn läpi. Poista aluslevy. Maahan jää keppien tekemät merkit.

2. **Huomautus:** Kepit soveltuvat pehmeään maahan. Niitä ei voi käyttää kalliolle tai jäätyneelle maalle tai asfalttipinnoille asennettaessa.

### **B---RUNGON ASENNUS**



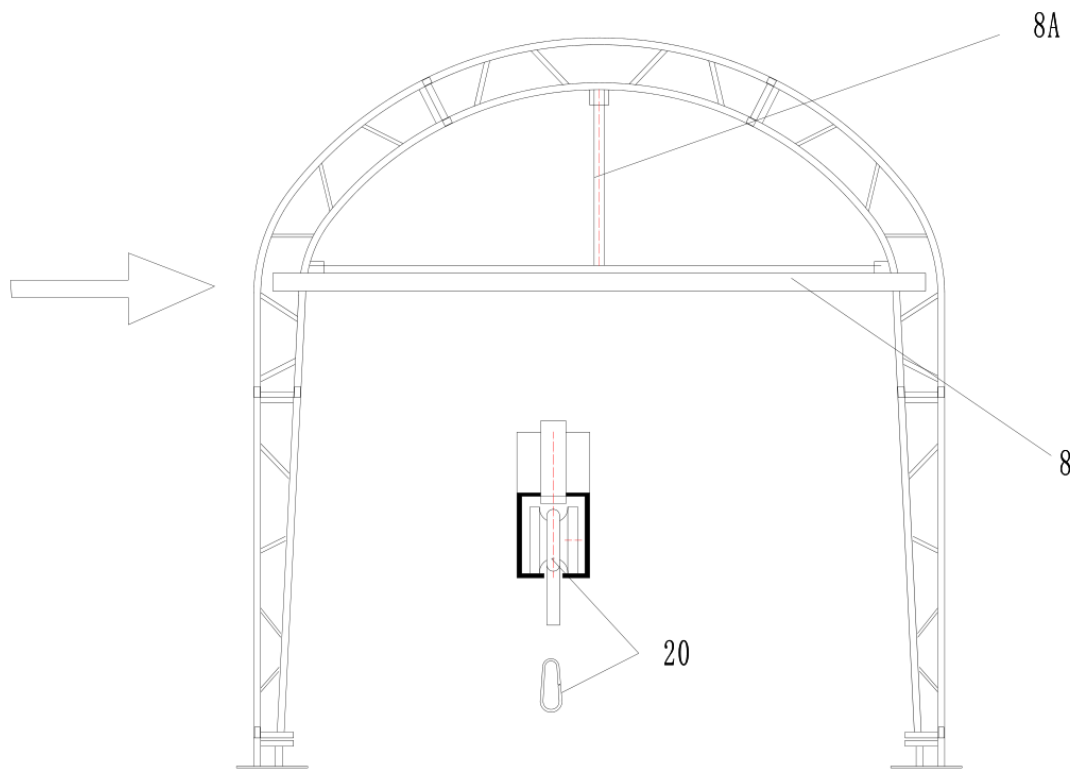
Kuva 3

1. Kuvassa 3 asennetaan katon taivutettu putki etu- ja takaovea varten (1A), etu- ja takaovien olkaputket (2A) ja pystyputki (3) M12x30-pulteilla (16). Aseta kaari kulmapohjalevyjen putkiin (5R ja 5L). Asenna kaikki rungon kaaret vuorotellen.

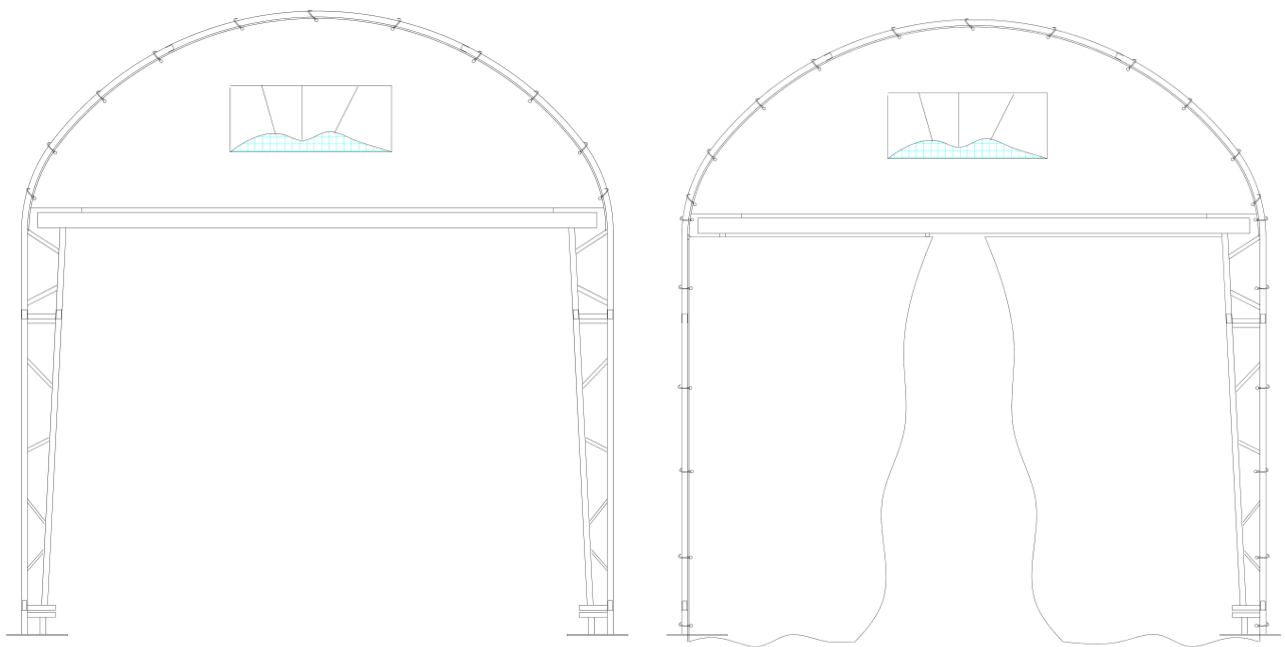


2. Kiinnitä orret (4) kaareen M12x30-pulteilla (16).

## D--- ETU- JA TAKARUNGON JA PEITTEEN ASENNUS

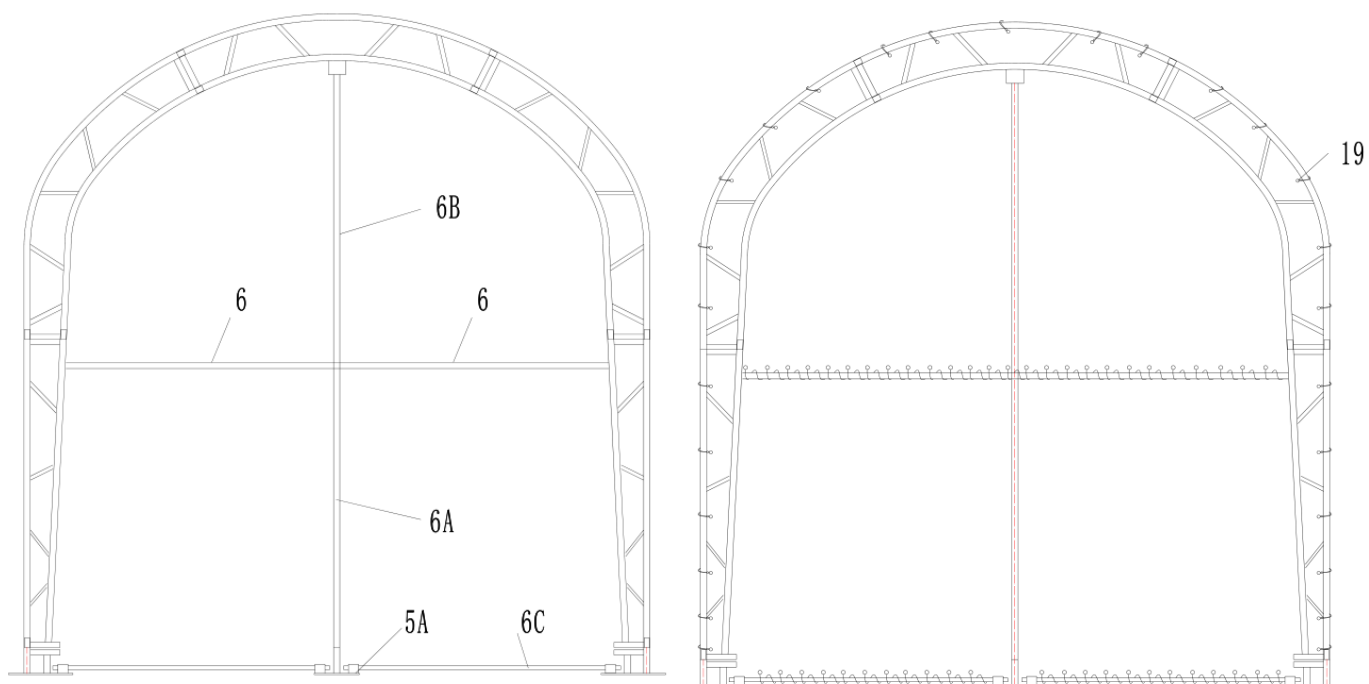


Kuva 4: Etuoven runko

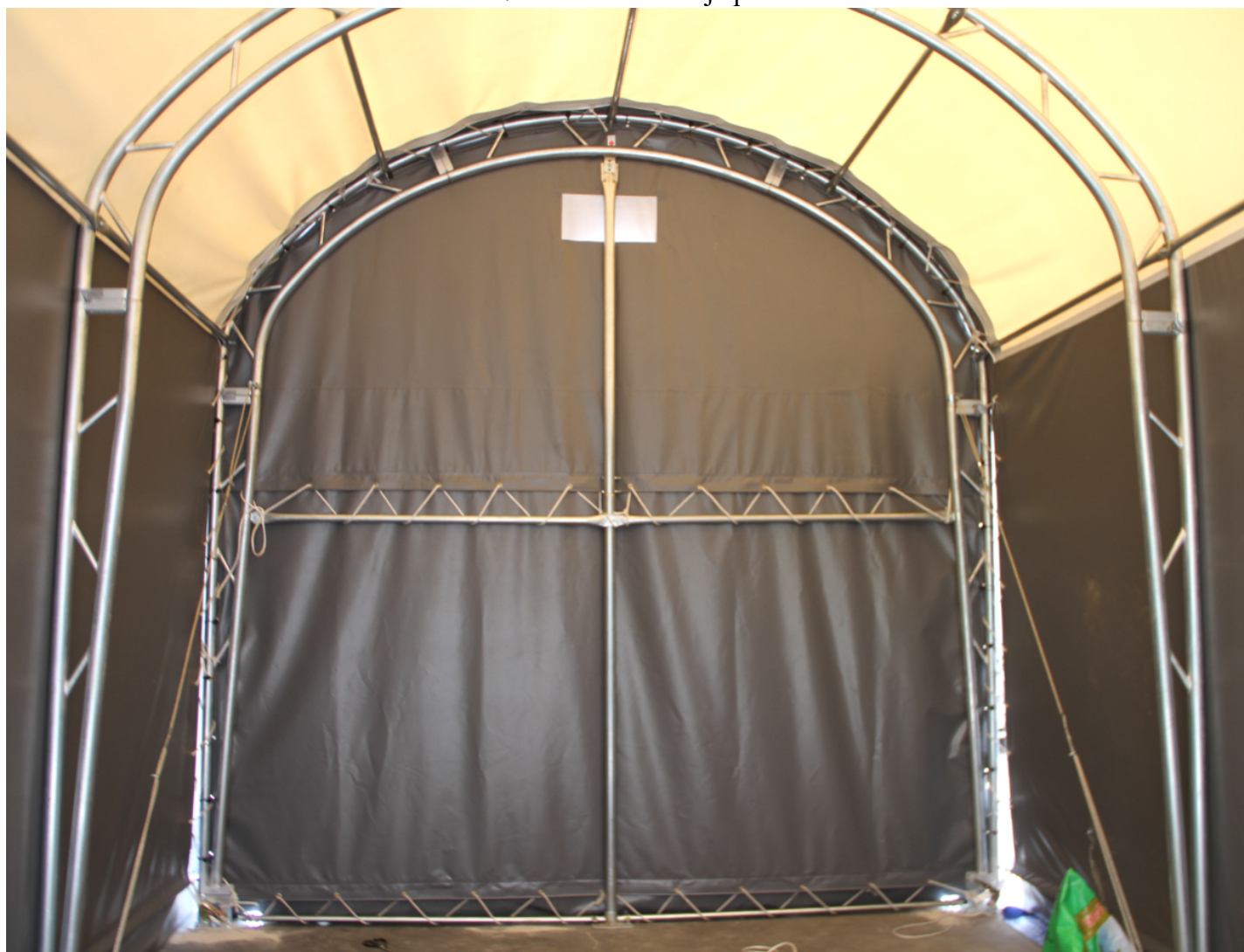


Kuva 5: Etupeite

**2.** Aseta pystyputki etu- ja takaovien peitteen läpivientiin. Kiristä etu- ja takaovi köydellä (18). Kiristä peite ja takaoven kiristysputki (6C). **Taita peite hyvin rungon yli ensin ja kiristä peite.**



Kuva 7 Takaosan runko ja peite



## D—KATTOPEITTEEN ASENNUS

**HUOMAUTUS: Älä asenna kattopeitettä myrskyisenä päivänä.**



Kuva 8

1. Kun kattopeite on vedetty rungon yli (katso kuva 8), aseta kiristysputket (13) kattopeitteen läpivienteihin. Leikkaa aukot kiristimen narulle. Kiinnitä kiristin (9A).



2. Kattopeite kiinnitetään edestä ja takaa köydellä peitteen läpivientien kautta etu- ja takakaariin. Kiinnitä peitteen läppä etu- ja takakaariin toimitukseen sisältyvällä köydellä. Aloita kunkin kaaren keskikohdasta ja sido kummallekin puolelle. Lisää köyden pituutta sitomalla siihen tarvittaessa toinen pätkä tai leikkaamalla sitä tarvittaessa lyhyemmäksi.

HALLI ON NYT KOOTTU.

## **Huom!**

- Tallin katto on pidettävä aina puhtaana. Varmista että satanut lumi ei jää tallin katolle.
- Tallin peite tulee olla kireällä. Peitteessä ei saa esiintyä ”pusseja” etenkin tallin yläosissa.
- Tallin katto pysyy paremmin puhtaana peitteen ollessa kireällä.
- Varmistettava että tallin runko on kauttaaltaan suorassa. Jos talli on perustettu maata vasten, on riski että tallin runko ei ole suorassa ja se heikentää rungon kestävyyttä.
- Tallin kattoa ei saa missään tapauksessa tyhjentää lumesta sisäpuolelta peitettä työntämällä. Se voi olla hengenvaarallista.
- Tyhjennys aina ulkokautta apuvälineellä, joka ei vahingoita peitettä.
- Takuu ei kata lumikuorman takia romahtanutta tallia.

Maahantuojat/Importör: S.T.R., Ollilanojankatu 2, 84100 Ylivieska