

AINOLA VALURAUTATAKKA



Asennus ja Käyttöohje STVT10

TÄRKEÄÄ – Asennus on jätettävä pätevän asentajan tehtäväksi!

Lue asennus- ja käyttöopas kokonaan ennen asentamista ja käyttöä

Säilytä tämä ohje myöhempää tarvetta varten

Asennusohjeet

LUE NÄMÄ OHJEET HUOLELLISESTI

On tärkeää, että pätevä asentaja suorittaa valmistakan asennuksen. Väärin asennettu takka voi olla vaarallinen.

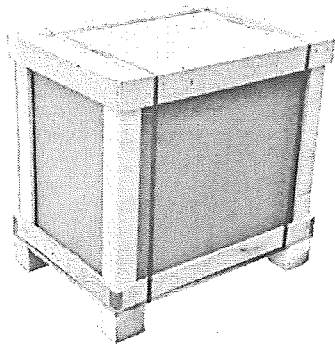
Takka on pakattu vanerilaatikkoon. LAATIKON JA TAKAN SIIRTÄMISEEN TARVITAAN KAKSI HENKILÖÄ.

1. Avaa ulompi pakkaus

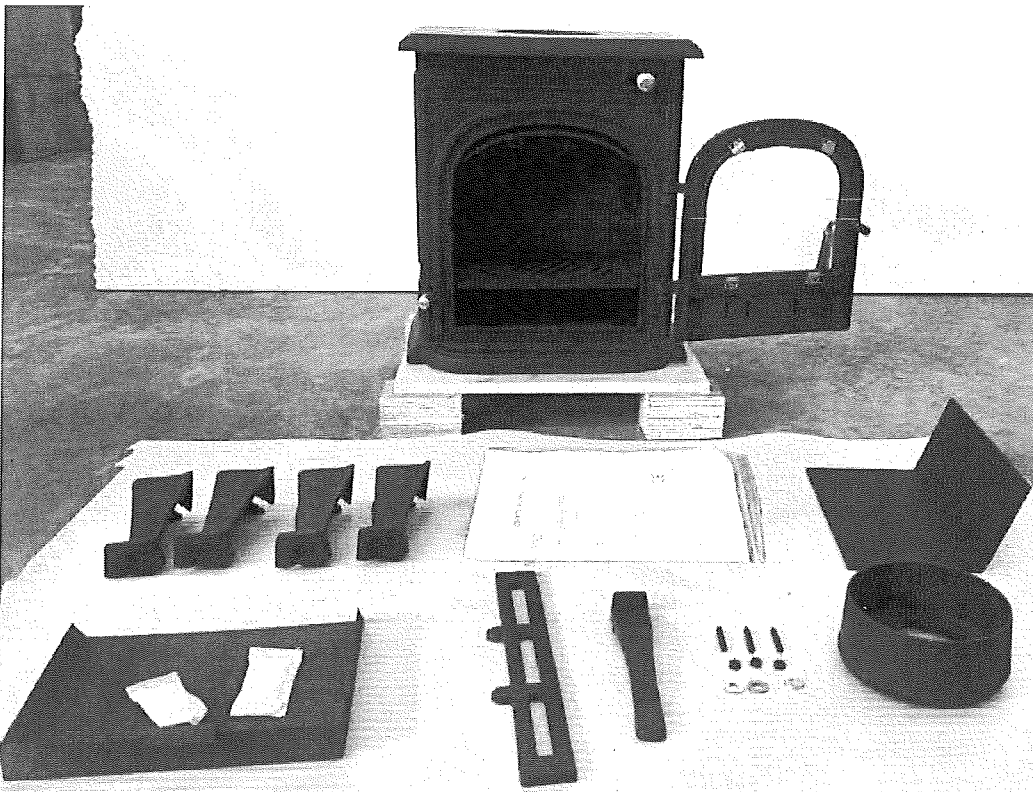
A. Irrota varovasti pakkauksen narut ja nosta laatikko pois.

B. Poista muovipussi ja nosta takka alas pohjapaneelista.

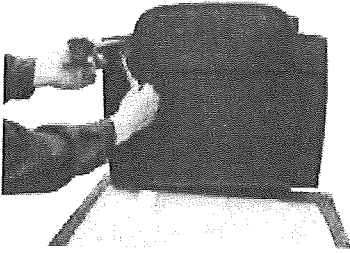
HUOM! - Varmista, että muovipussi hävitetään oikein ja pidetään lasten ulottumattomissa.



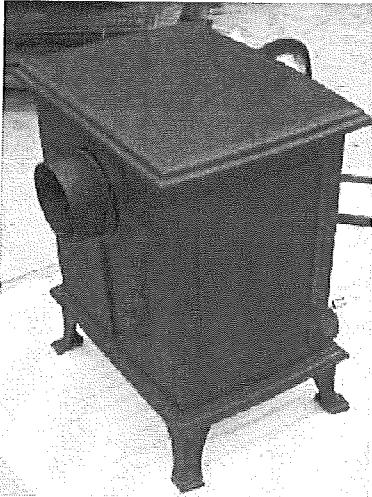
C. Avaa luukku ja poista takan sisällä olevat esineet. Aseta esineet pahvin päälle tai muulle pinnalle, joka ei naarmuta tai vaurioita osia.



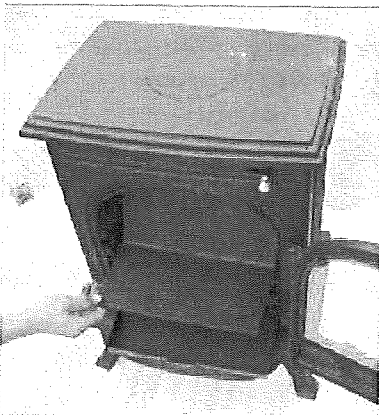
TÄRKEÄÄ: TAKAN NOSTAMISEEN TARVITAAN KAKSI HENKILÖÄ.



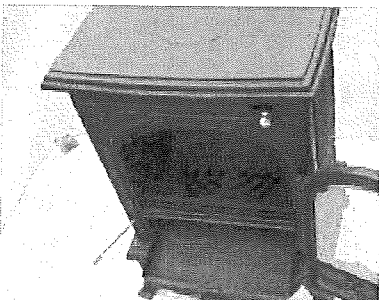
2. Kiinnitä jalat mukana toimitetuilla ruuveilla ja aluslaatoilla.



3. Asenna savutorvi mukana toimitetuilla ruuveilla ja aluslaatoilla. Hormi voidaan asentaa päälle tai taakse. Jos hormi asennetaan takan päälle, irrota asennettu savutorvi ja kiinnitä se takana olevaan aukkoon.



4. Ohjauslevyn asennus: Aseta ohjauslevy kuvan mukaisesti ylösalaisin paikoilleen. Pidä kiinni lyhyemmästä päästä. Käännä ohjauslevyä samalla, kun asennat sitä niin, että se kulma, josta pidät kiinni, asettuu takan takaosassa olevan ulkoneman päälle. Muut reunat asetetaan takakannen takana olevien pidiketankojen ulokkeiden päälle.



5. Asenna pidätinpalkki ja tuhka-astia kuvan mukaisesti.

Asennusohjeet

Noudata kansallisia ja eurooppalaisia standardeja takan asennuksessa. Valmistaja ei vastaa virheistä, jotka johtuvat virheellisestä asennuksesta.

Turvallisuus

Siirtäminen

Lastamiseen, purkamiseen ja käsittelyyn on oltava käytettävissä asianmukaiset laitteet.

Tulilaasti

Tietyt tulilaastityypit ovat syövyttäviä eikä niitä saa päästää kosketukseen ihon kanssa. Jos kosketat ainetta, pese välittömästi runsaalla vedellä.

Metalliosat

Ole varovainen asentaessasi tai huoltaessasi takkaa.

Muut mahdolliset vammat

Valmistakka ei sisällä haitallisia aineita, mutta jos joudut käyttämään haitallisia aineita asennusvaiheessa, pyydä neuvoa henkilönsuojaimista ammattilaiselta.

Tärkeä varoitus

Valmistakkaa ei saa asentaa hormiin, johon on liitetty toinen lämmityslaite.

Valmistakan kanssa samassa huoneessa ei saa olla poistoilmahuuhtelua, sillä se voi vetää savun huoneeseen.

Asennus

Savupiippu

Savupiippu on asennettava valmistajan ohjeiden ja rakennussääntöjen asiaankuuluvan osan mukaisesti. Savupiipun korkeuden ja asennon tulee noudattaa rakennussääntöjä ja kaikkia paikallisia määräyksiä, mukaan lukien kansalliset ja eurooppalaiset standardit.

Savupiipun on oltava hyvässä kunnossa. Siinä ei saa olla halkeamia tai tukoksia. Hormin halkaisijan on oltava vähintään 125 mm ja enintään 200 mm. Jos jokin näistä vaatimuksista ei täyty, savupiippu on vuorattava sopivalla menetelmällä.

Savupiippu täytyy nuohota ennen kuin valmistakka liitetään siihen. Suosittelemme myös nuohoamaan piipun uudelleen kuukauden säännöllisen käytön jälkeen.

Jos sinulla on epäilyksiä savupiippusi soveltuvuudesta, ota yhteys paikalliseen asentajaan.

Savupiipun liitäntä

Muuraa umpeen tai peitä pellillä aiemman tulisijan reikä hormissa. Valmistakan liittämiseen voidaan käyttää lyhyttä putkea, jonka sisähalkaisija on vähintään 125 mm. Tämän savukaasuputken on oltava rakennussääntöjen mukainen. Varmista, että putken pää on vähintään 76 mm:n päässä hormin sivu- tai takaseinämästä.

Ihanteellisissa tapauksissa vanhan tulisijan aukko täytetään niin, että syöttö hormiin on tasainen.

Mahdollisten vaakasuoran savukaasuputken pituus saa olla enintään 125 mm.

On välttämätöntä, että kaikki valmistakan ja hormin liitokset tiivistetään ja ovat täysin ilmatiiviitä.

Valmistakka ei sovellu asennettavaksi jaettuun hormiin.

Sekä hormin että savukaasuputken on oltava puhdistettavissa. Jos jokin osa hormista on saavuttamattomissa takan kautta, kun ohjauslevy on irrotettu, hormiin on asennettava asianmukainen nuohousluukku.

Ilman syöttö

Pysyvä, esteetön ilma-aukko on tärkeä osa takkaa. Ilma-aukon on oltava vähintään 3625 mm² kokoinen, kun takassa on vedon vakauttaja. Jos samassa tilassa on jokin toinen laite, ilmanvaihtovaatimukset on otettava huomioon.

Vapaa tila

Valmistakka voidaan upottaa, mutta asianmukainen vapaa ilma-aukko on (vähintään 150 mm) on jätettävä takan sivuille ja yläpuolelle sekä vähintään 50 mm takan taakse, jotta lämmöntuotto on mahdollisimman hyvä ja takan taustaus on vielä tavoitettavissa. Kaikkien 300 mm lähempänä takkaa olevien palamattomien seinien paksuus on oltava vähintään 75 mm.

Kaikissa tapauksissa takkasyvennyksen takaseinän ja alustan on oltava palamatonta materiaalia. Jätä vähintään 300 mm tilaa takan eteen ja 150 mm sivuille.

Takan alle jätettävän alustan on oltava vähintään 125 mm paksu ja voimassa olevien rakennussäännösten mukainen.

Säädiä takan jalat niin, että se seisoo tukevasti pystyssä.

Varmista, että lattian kantavuus on riittävä. Jos olemassa oleva rakenne ei täytä tätä edellytystä, on asianmukaiset toimenpiteet suoritettava (esim. kuormaa tasaava levy).

Palavia pintoja ei saa olla 500 mm lähempänä valmistakasta.

Käyttöönotto ja luovutus

Anna tulilaastin ja laastin kuivua kunnolla asennuksen jälkeen. Varmista hormin toimivuus ensin pienellä tulella. Älä käytä takkaa täydellä teholla vähintään vuorokauteen.

Kun asennus ja käyttöönotto on suoritettu, säilytä käyttöopas ja työkalut myöhempää tarvetta varten. On myös tärkeää tietää, miten takkaa käytetään asianmukaisesti ja mitkä puulaadut takkaan sopivat. Käyttäjän tulisi tietää, miten savu saadaan poistumaan takasta oikein ja miten hän varoittaa muita takan vaaroista.

Käyttöopas

Varoitus ja tärkeää tietoa

Noudata kansallisia ja eurooppalaisia standardeja takan asennuksessa.

Valmistakka ei sovellu asennettavaksi jaettuun hormiin.

Tulipesä ja tuhkaluukku on pidettävä suljettuna, paitsi sytyttämisen, puun lisäämisen tai jäänteiden poiston aikana. On tärkeää, että käytät takkaa oikein.

Ilman ohjaus

Varoitus! Osa takasta, varsinkin ulkoiset pinnat, ovat kuumia, kun takkaa käytetään. Käytä suojakäsineitä.

Takassa on oltava riittävä ilmansyöttö, jotta palaminen ja tuuletus toimii oikein.

Ensisijainen ilma

Ensisijaista ilmaa ohjataan luukun alaosan kautta. Tämä tuottaa tavanomaisen vedon, joka kulkee tulen läpi.

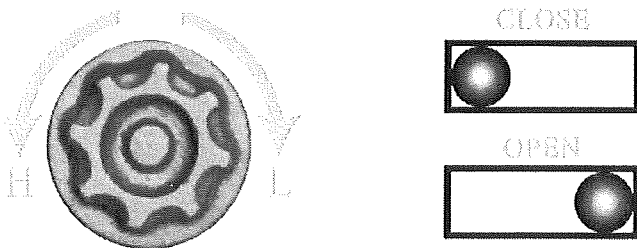
Ensisijaisia ilma-aukkoja voidaan säätää palamisen hallitsemiseksi.

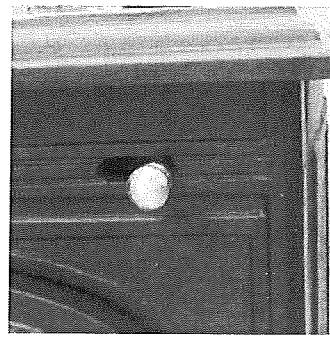
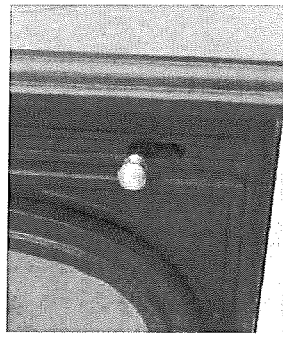
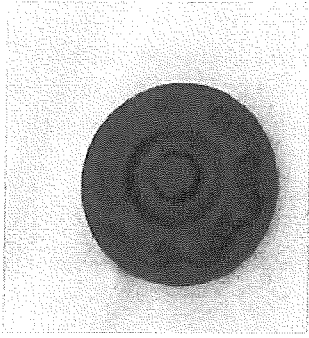
Toissijainen ilma

Takassa on ilmanottojärjestelmä, joka auttaa pitämään luukun lämpöä kestävä lasin puhtaana.

Toissijaista ilmaa ohjataan takan yläosassa olevien ohjaimien kanssa.

Ilmansäätimiä on kahta eri tyyppiä: yksi on käännettävä ilmansäädin, toinen on liukuva ilmansäädin. Niitä käytetään seuraavalla tavalla:





Kiinni

Auki

Arina

Kaksi vaihtoehtoa: Pyörivä ja ristikko. Pyörivän arinan tuhkan voit poistaa vetämällä terästankoa edestakaisin. Ristikkotyypin arinan mukana toimitetaan erityinen koukku tuhkanpoistoa varten. Suosittelemme poistamaan tuhkan säännöllisesti. Kerääntynyt tuhka vaurioittaa tulisijaa. Varo kuumia osia, kun takassa on tuli.

Tuhka-astia

On tärkeää, että puhdistat tuhka-astian säännöllisesti. Käytä mukana toimitettua työkalua tuhka-astian nostamiseen.

Kiinteät mineraalipolttoaineet (esim. kivihiili)

Älä aseta mineraalipolttoaineita tulisijaan niin, että ne ovat yli 30 asteen nousevassa kulmassa edestä taaksepäin. Polttoaineen korkeus ei saa ylittää takaseinämässä olevaa valurautaosaa.

Nimellistehossa polttoainetta on lisättävä noin 4 tunnin välein. Suosittelemme lisäämään polttoainetta ajoissa saadaksesi parhaan mahdollisen tehon. mineraalipolttoaineita käytettäessä suosittelemme pitämään toissijaisen ilmansyötön suljettuna, jotta palaminen on tehokasta. Tällöin voit säätää palamisnopeutta ensisijaisella ilmansyötöllä.

Vältä tuhkan kertyminen arinan alle poistamalla tuhka aina ennen polttoaineen lisäämistä. Kun tuhka kerääntyy, se voi haitata ilmavirtausta ja sammuttaa tulen.

Tärkeää! On erittäin tärkeää tyhjentää tuhka-astia säännöllisesti. Jos tuhka kerääntyy arinan alle, arina voi vääntyä tai palaa.

Puusta

Nimellistehossa puuta on lisättävä noin 1,5 tunnin välein. Voit lisätä takkaan enemmän puita kuin mineraalipolttoaineita, mutta puu ei saa koskettaa ohjauslevyä.

Puu palaa tehokkaimmin, kun ensisijainen ilmansyöttö on suljettu ja toissijainen ilmansyöttö osittain auki. Toissijaisen ilmansyötön säätäminen ohjaa palamisnopeutta.

Puu palaa parhaiten, kun tulipesässä on hiilikerros. Poista ylimääräiset jäänteet takasta ajallaan.

Suosittellemme käyttämään kuivaa puuta polttoaineena. Puun on oltava katkaistuna, halkaistuna ja pinottuna vähintään vuoden, jotta se on kuivunut kunnolla. Märkä puu aiheuttaa jäänteiden kerääntymistä takkaan ja puutteellista lämmöntuottoa.

Takan sytyttäminen

Kuumenna takkaa varovasti kaksi tai kolme kertaa pienellä tulella, ennen kuin käytät takkaa täydellä teholla. Tällöin maali kiinnittyy kunnolla ja kestää paremmin kolhuja. Ensimmäisillä lämmityskerroilla voi muodostua epämiellyttävää hajua. Hajut eivät ole myrkyllisiä.

Lisää ensin sytykettä, esimerkiksi paperia, kuivia tikkuja jne. Sytytä tuli pohjasta ja pidä kaikki ilma-aukot avoimina. Odota, kunnes saat aikaan voimakkaan hehkun. Suurena tulta pikkuhiljaa. Lisää puuta, kun olet saanut hyvän tulen arinan ympärille.

Varoitus! Tarkasta tukosten varalta ennen kuin sytytät kauan käyttämättömänä olleen takan.

Sammuttaminen

Sulje ensin ensisijainen ilmansyöttö.

Sulje sitten toissijainen ilmansyöttö.

Lopuksi tuli sammuu, koska siltä loppuu happi.

Jos haluat sytyttää tulen uudelleen, avaa ensin ensisijainen ilmansyöttö ja sitten toissijainen ilmansyöttö.

Varoitus! Takka on kuuma myös tulen sammuttua. Älä koskaan sulje savupeltiä ennen kuin tuli ja hiillos ovat täysin sammuneet.

Turvallisuusohjeita

Valmistakka ei sovellu asennettavaksi jaettuun hormiin.

Takkaa ei saa käyttää avoimilla luukuilla.

Älä koskaan puhdista lasia, kun takka on kuuma. Käytä aina takan lasin puhdistamiseen tarkoitettua ainetta, jota on saatavilla asianmukaisilta jälleenmyyjiltä, mutta vain silloin, kun takka on viilentynyt.

Älä käytä aerosolisuihkeita palavan takan lähetyvillä.

Älä käytä nestemäisiä polttoaineita takassa.

Älä jätä takkaa vartioimatta pitkäksi aikaa ilman, että säädät ensin ilmansyötöt turvalliseen asentoon – ilmansyötön ohjausta on hallittava tarkasti aina käytön aikana.

Älä muokkaa takkaa. Se voi johtaa takan vaurioitumiseen tai henkilövahinkoon.

TÄRKEÄÄ - ÄLÄ asenna poistoilmapiuhallinta samaan huoneeseen takan kanssa.

TÄRKEÄÄ – palavat materiaalit on pidettävä vähintään 1,5 metrin päässä takasta.

TULI ON VAARALLINEN – käytä aina kipinäsuojaa, kun lapsia, vanhuksia tai vammaisia on läsnä.

ÄLÄ KASVATA LIEKKIÄ LIIAN SUUREKSI – tuli voi kasvaa suunniteltua enimmäistehoa suuremmaksi. Se voi vaurioittaa takkaa, joten valvo tulen kokoa. Jos jokin osa takasta alkaa hehkua punaisena, tuli on liian suuri. Säädä ilmansyöttöä välittömästi.

VAROITUS – SAVUPÄÄSTÖT

Oikein asennettuna ja käytettynä takasta ei pääse savua. Savua voi päästä huoneeseen satunnaisesti tuhkanpoiston tai puun lisäämisen yhteydessä. Takka voi savuttaa, mikäli savuhormi on erittäin kylmä tai märkä, tai se on tukkeutunut.

Jos savupäästöt jatkuvat, on ryhdyttävä seuraaviin välittömiin toimiin:

1. Avaa ovet ja ikkunat tuulettaaksesi huoneen
2. Sammuta tuli tai poista se takasta turvallisella tavalla
3. Tarkasta hormi tukosten varalta ja nuohoa se tarvittaessa
4. Voit yrittää esilämmittää hormin esim. kuumailmapuhaltimella
5. Älä yritä sytyttää tulta uudelleen ennen kuin ongelma on selvitetty ja ratkaistu
6. Tarvittaessa pyydä apua ammattilaiselta

HORMIPALON SATTUESSA

Varoita muita rakennuksessa olevia

Soita palokunnalle

Sulje kaikki ilmansyötöt

Aseta palosuoja tai kipinäsuojus takan eteen

Kokeile savupiipun lämpötilaa kädelläsi

Siirrä kalusteet ja matot pois takan lähetyviltä ja poista lähellä olevat koriste-esineet

ÄLÄ vaaranna itseäsi tai muita. Poistukaa tarvittaessa rakennuksesta heti soitettuasi palokunnalle.

YLLÄPITO

Takan runko

Puhdista runko pehmeällä harjalla. Suorita puhdistaminen vasta, kun takka on viilentynyt. Maalipintaa voidaan korjata takkamaalilla.

Ohjauslevy

Irrota ja puhdista ohjauslevy kerran kuukaudessa nokeentumisen tai lentävän tuhkan estämiseksi. Hormin tukokset aiheuttavat vaarallisia savupäästöjä.

Tulenkestävä lasi

Käytä takan lasille tarkoitettua puhdistusainetta, kun lasi on viilentynyt. Älä käytä puhdistamiseen materiaaleja, jotka voivat vaurioittaa lasia. Halon tai hiilihangon osuminen lasiin tai luukun pamauttaminen kiinni voivat rikkoa lasin.

Keraaminen tiiviste

Takassa on keraaminen tai lasikuitutiiviste. Tarkasta luukun ja lasin ympärillä olevat tiivisteet. Jos tiiviste irtoilee, käytä asianmukaista liimaa sen kiinnittämiseksi. Vaihda huonokuntoinen tiiviste uuteen.

Hormi ja savupiippu

Pidä hormi, savupiippu ja liitosputket puhtaina.

Savuttomia polttoaineita käytettäessä nuohoamista tarvitaan kerran vuodessa. Puuta poltettaessa nuohoamista tarvitaan vähintään kaksi kertaa vuodessa. Jos valmistakka on asennettu avoimen takan tilalle, nuohoa hormi kuukausi asennuksen jälkeen, sillä palaminen on niin erilaista.

Vianetsintä

Tuli ei pala tai takka savuttaa

Tarkasta seuraavat:

Polttoaineen laatu.

Tuleeko tilaan riittävästi korvausilmaa.

Onko ilman syöttöaukko tukossa.

Onko savupiippu tai hormi tukossa.

Onko huoneessa riittävä ilmanvaihto.

Onko samassa tilassa päällä oleva poistoilmahuuhallin.

Tuli palaa hallitsemattomasti

Tarkasta:

Polttoaineen laatu.

Onko ilmansäätimet asetettu oikein.

Onko ensisijainen ilmansäätöaukko jumiutunut auki.

Ovatko lasinpidikkeet löystyneet.

Ovatko luukun tiivisteet vaurioituneet.